

lęgowych dla ptaków nie rzadziej niż co 2 lata w okresie pomiędzy 15 października a 28 lutego oraz utrzymywanie we właściwym stanie technicznym, zapewniającym możliwość ich zasiedlenia przez ptaki.

1.12. Drzewa i krzewy, które nie podlegają wycince a pozostają w zasięgu oddziaływania inwestycji na etapie budowy zabezpieczyć przed:

- a) możliwością mechanicznego uszkodzenia, np. poprzez odeskowanie pni drzew i wygradzenie krzewów oraz podwiązywanie kolidujących gałęzi lub ewentualnie wygradzenie skupisk drzew i ich oznakowanie,
- b) mechanicznym uszkodzeniem bryły korzeniowej poprzez prowadzenie prac w bezpośrednim sąsiedztwie systemów korzeniowych drzew i krzewów w sposób ręczny, o ile pozwala na to technologia prac. Powstałe ewentualne uszkodzenia mechaniczne pni i korzeni zabezpieczyć preparatem grzybobójczym,
- c) przesuszeniem systemu korzeniowego poprzez jak najszybsze zasypywanie wykopów w obrębie bryły korzeniowej,
- d) w przypadku konieczności podniesienia poziomu gruntu o więcej niż 30 cm w zasięgu rzutu korony drzew wykonać warstwę drenażowo- napowietrzającą,
- e) nie organizować zaplecza budowy lub miejsc postoju maszyn i składowania materiałów w zasięgu rzutu koron drzew.

**2. Wymagania dotyczące ochrony środowiska konieczne do uwzględnienia w dokumentacji wymaganej do wydania decyzji, o których mowa w art. 72 ust. 1, w szczególności w projekcie budowlanym, w przypadku decyzji, o których mowa w art. 72 ust.1 pkt 1, 10, 14, 18 i 21, w tym w szczególności:**

2.1. Oczyszczyć i udrożnić wszystkie przepusty w miejscach krzyżowania się pasa drogowego przebudowywanego odcinka drogi z ciekami (w tym z rowami melioracyjnymi).

2.2. Zachować parametry przebudowywanych przepustów, co najmniej na obecnym poziomie (w szczególności nie mniejsza niż obecna średnica wewnętrzna).

**3. Wskazać również na określone przez Dyrektora Zarządu Zlewni we Włocławku warunki i wymagania, o których mowa w art. 82 ust. 1 pkt 1 lit. b ustawy ooś oraz nałożyć obowiązki działań, o których mowa w art. 82 ust. 1 pkt 2 lit. b ustawy ooś, z uwzględnieniem następujących elementów:**

- 1) stosować sprawny technicznie sprzęt i urządzenia,
- 2) materiały i surowce składować w sposób uniemożliwiający przedostanie się zanieczyszczeń do gruntu i wód,
- 3) zaplecze budowy oraz bazy materiałowe zlokalizować poza terenem planowanej inwestycji w odległości co najmniej 50 m od cieku Dopływ spod Ossówka,
- 4) zachować szczególną ostrożność w czasie prowadzenia prac w rejonie w/w cieku,
- 5) prace w obrębie cieku, w tym prace rozbiórkowe prowadzić etapowo, w sposób zapewniający ciągłość przepływu wód oraz niepowodujący zwężenia jej koryta,
- 6) wszelkie prace związane z remontem, rozbudową bądź wymianą przepustów prowadzić wyłącznie z brzegów cieku, należy bezwzględnie unikać wjazdu maszynami budowlanymi w obręb koryta,
- 7) zabezpieczenia koryt cieku w okolicy wymienianych przepustów wykonać z materiałów naturalnych,

- 8) podczas rozbiórki zabezpieczyć ciek przed dostaniem się do niego gruzu oraz innych demontowanych elementów przepustów,
- 9) zaplecze budowy, a w szczególności miejsca postoju pojazdów i maszyn, zabezpieczyć przed przedostaniem się substancji ropopochodnych do gruntu i wód oraz wyposażać w materiały sorpcyjne umożliwiające szybkie usunięcie ewentualnych wycieków paliw oraz przeszkolić pracowników odnośnie ich zastosowania,
- 10) w sytuacjach awaryjnych, takich jak np. wyciek paliwa, podjąć natychmiastowe działania w celu usunięcia awarii oraz usunięcia zanieczyszczonego gruntu; zanieczyszczony grunt należy przekazać podmiotom uprawnionym do jego transportu i rekultywacji lub unieszkodliwiania,
- 11) wodę na potrzeby socjalno-bytowe oraz budowlane dostarczać na plac budowy beczkowozami lub pobierać z sieci wodociągowej,
- 12) ścieki bytowe generowane na etapie realizacji, odprowadzać do szczelnych zbiorników bezodpływowych (przewoźnych toalet lub innych), zbiorniki systematycznie opróżniać (nie dopuszczać do ich przepełnienia) przez uprawnione podmioty,
- 13) wody opadowe i roztopowe z pasa drogowego odprowadzać powierzchniowo do projektowanych i regulowanych rowów przydrożnych, częściowo z odprowadzeniem do istniejącego rowu melioracyjnego oraz częściowo do projektowanej kanalizacji deszczowej; odprowadzanie ww. wód do odbiorników prowadzić w sposób nie powodujący zalewania terenów sąsiednich oraz nie zmieniając stanu wody na gruncie, a zwłaszcza kierunku i natężenia odpływu ww. wód,
- 14) systematycznie czyścić zastosowany system odwodnienia i podczyszczenia wód,
- 15) prace ziemne prowadzić bez konieczności prowadzenia prac odwodnieniowych; w przypadku stwierdzenia konieczności odwodnienia wykopów, prace odwodnieniowe prowadzić bez konieczności trwałego obniżania poziomu wód gruntowych,
- 16) roboty ziemne prowadzić w sposób nie naruszający stosunków gruntowo — wodnych, a w szczególności ograniczający ingerencję w warstwy wodonośne,
- 17) zdjętą wierzchnią warstwę ziemi (odkład) składować poza obszarami, na których znajdują się ciek wodny, poza terenem zagrożonym powodzią, a także poza obszarami kierunku spływu wód powierzchniowych do ujść wód podziemnych,
- 18) teren inwestycji wyposażać w niezbędną ilość szczelnych i nieprzepuszczalnych pojemników, koszy i kontenerów do gromadzenia odpadów,
- 19) odpady magazynować w sposób selektywny, a następnie sukcesywnie przekazywać do odbioru podmiotom posiadającym stosowne zezwolenia w zakresie gospodarowania odpadami.

#### 4. Charakterystyka przedsięwzięcia stanowi załącznik do niniejszej decyzji.

### Uzasadnienie

Na wniosek Zarządu Powiatu Włocławskiego reprezentowanego przez Pełnomocnika: Wiesława Łuszyńskiego z dnia 15 kwietnia 2021 r., zawiadomieniem znak OŚ.6220.05.2021 Wójt Gminy Kowal w dniu 20 kwietnia 2021 r. wszczął postępowanie w sprawie wydania decyzji o środowiskowych uwarunkowaniach realizacji przedsięwzięcia polegającego na:

„Rozbudowie drogi powiatowej 2925C Czerniewiczki – Ossówek – odcinek ok. 2,2 km” na działkach o nr: obręb ewidencyjny 0003 Dąbrówka: 28/4, 18/1, 25/1, 29/7, 32/5, 27/1, 27/2, 28/5, 4/4, 7/1, 43/5, 42/1, 42/5, 43/10, 32/8, 46/1, 7/2, 17/1, 2/3, 2/4, 24/1, 26/1, 28/6, 29/8, 3/1, 31/1, 32/6, 4/1, 43/6, 45/1, 48/1, 49/1, 5/1, 50/1, 6/1, 8/1, 18/2, 24/2, 25/2, obręb ewidencyjny 0015 Unisławice: 4/4, 15/1, 16/6, 211/1, 211/4, 2/1, 5/2, 8/5, 8/6, 14/1, 3/1, 212/1, 18/4, 16/4, 16/5, 11, 212/3, 212/4; w obrębie ewidencyjnym gminy Kowal – Unisławice i Dąbrówka”.



Strony postępowania zostały ustalone na podstawie wykazu działek sąsiadujących z inwestycją oraz wykazu działek zajętych pod inwestycję, a także na podstawie planu sytuacyjnego. Pod uwagę wzięto obszar, na który oddziaływać będzie przedsięwzięcie zgodnie z art. 74 ust. 3a ustawy o udostępnieniu informacji o środowisku i jego ochronie, udziale społeczeństwa w ochronie środowiska oraz ocenach oddziaływania na środowisko, tj. promień równy  $R = 100$  m od projektowanej inwestycji. Z uwagi na to, że liczba stron postępowania przekracza 10, zgodnie z art. 74 ust. 3 ww. ustawy zastosowano art. 49 Kodeksu postępowania administracyjnego.

Po zapoznaniu się z załączonymi do wniosku dokumentami, w tym Kip stwierdzono, że planowana inwestycja jest przedsięwzięciem mogącym potencjalnie znacząco oddziaływać na środowisko, wymienionym rozporządzeniu Rady Ministrów z dnia 10 września 2019 r. w sprawie przedsięwzięć mogących znacząco oddziaływać na środowisko, tj.:

- § 3 ust. 1 pkt 62: drogi o nawierzchni twardej o całkowitej długości przedsięwzięcia powyżej 1 km inne niż wymienione w § 2 ust. 1 pkt 31 i 32 lub obiekty mostowe w ciągu drogi o nawierzchni twardej, z wyłączeniem przebudowy dróg lub obiektów mostowych, służących do obsługi stacji elektroenergetycznych i zlokalizowanych poza obszarami objętymi formami ochrony przyrody, o których mowa w art. 6 ust. 1 pkt 1-5, 8 i 9 ustawy z dnia 16 kwietnia 2004 r. o ochronie przyrody.

W związku z tym, iż planowane zamierzenie zaliczane jest do inwestycji mogących pogorszyć stan środowiska, dla którego obowiązek sporządzenia raportu może być wymagany (§ 3 ust. 1 pkt 62 rozporządzenia Rady Ministrów z dnia 10 września 2019 r. w sprawie przedsięwzięć mogących znacząco oddziaływać na środowisko (Dz.U.2019.1839), w dniu 20 kwietnia 2021 r. Wójt Gminy Kowal wystąpił do Regionalnego Dyrektora Ochrony Środowiska w Bydgoszczy, Państwowego Gospodarstwa Wodnego Wody Polskie – Dyrektora Zarządu Zlewni we Włocławku oraz Państwowego Powiatowego Inspektora Sanitarnego we Włocławku o wydanie opinii, co do potrzeby przeprowadzenia oceny oddziaływania na środowisko i ewentualnego zakresu raportu dla planowanego przedsięwzięcia.

Państwowy Powiatowy Inspektor Sanitarny we Włocławku w opinii z dnia 28 kwietnia 2021 r. sygn. N.NZ-42-10-38/21 L.dz: 2832 stwierdził brak konieczności przeprowadzenia oceny oddziaływania na środowisko.

W dniu 5 maja 2021 r. Regionalny Dyrektor Ochrony Środowiska w Bydgoszczy pismem znak: WOO.4220.419.2021.OD wezwał Pełnomocnika Inwestora do uzupełnienia karty informacyjnej przedsięwzięcia.

Dyrektor Zarządu Zlewni we Włocławku Państwowego Gospodarstwa Wodnego Wody Polskie w dniu 6 maja 2021 (wpływ: 17 maja 2021 r.) pismem znak: WA.ZZŚ.7.435.1.131.2021.AB zwrócił się do Wójta Gminy Kowal o uzupełnienie braków formalnych w wystąpieniu w sprawie wydania opinii co do potrzeby przeprowadzenia oceny oddziaływania na środowisko o podpis autora karty informacyjnej przedsięwzięcia oraz wypis i wyrys z miejscowego planu zagospodarowania przestrzennego.

Pełnomocnik Inwestora w dniu 17 maja 2021 r. złożył do Regionalnego Dyrektora Ochrony Środowiska w Bydgoszczy uzupełnienia karty informacyjnej przedsięwzięcia poprzez przedłożenie skorygowanej karty informacyjnej przedsięwzięcia, tabeli danych o ruchu drogowym, tabeli przeznaczenia terenów wg. miejscowego planu zagospodarowania przestrzennego, tabeli przeznaczenia drzew do wycinki, zestawienia przepustów, badania konstrukcji nawierzchni oraz podłoża gruntowego pod konstrukcje nawierzchni oraz nośnika elektronicznego z kartą informacyjną przedsięwzięcia.

Dnia 19 maja 2021 r. Pełnomocnik Inwestora przedłożył skorygowaną i podpisaną kartę informacyjną przedsięwzięcia do Dyrektora Zarządu Zlewni.

Regionalny Dyrektor Ochrony Środowiska w Bydgoszczy pismem znak: WOO.4220.419.2021.OD.2 z dnia 31 maja 2021 r. ponownie wezwał Pełnomocnika Inwestora do uzupełnienia karty informacyjnej przedsięwzięcia.

Dnia 2 czerwca 2021 r. Wójt Gminy Kowal pismem znak: OŚ.6220.05.2021 przekazał do Dyrektora Zarządu Zlewni we Włocławku wypis i wyrys z miejscowego planu zagospodarowania przestrzennego.

W dniu 7 czerwca 2021 r. Pełnomocnik Inwestora złożył kolejne uzupełnienia karty informacyjnej przedsięwzięcia do Regionalnego Dyrektora Ochrony Środowiska w Bydgoszczy poprzez przedłożenie planu sytuacyjnego z oznaczeniem terenów chronionych, zestawienia zabudowy z oceną dotrzymania standardów akustycznych, tabeli nasadzeń zastępczych oraz zestawienia przepustów.

Dyrektor Zarządu Zlewni we Włocławku Państwowego Gospodarstwa Wodnego Wody Polskie pismem z dnia 14 czerwca 2021 r. znak: WA.ZZŚ.7.435.1.131.2021.AB wyraził opinię, że dla przedmiotowego przedsięwzięcia nie istnieje potrzeba przeprowadzenia oceny oddziaływania na środowisko. Warunki i wymagania określone przez Dyrektora Zarządu Zlewni we Włocławku wskazane zostały w sentencji decyzji.

Regionalny Dyrektor Ochrony Środowiska w Bydgoszczy pismem znak: WOO.4220.419.2021.OD.3 z dnia 25 czerwca 2021 r. zawiadomił o przedłużeniu terminu z uwagi na konieczność przeprowadzenia postępowania wyjaśniającego, którego głównym celem jest zebranie i ocena materiałów dowodowych.

W dniu 8 lipca 2021 r. Regionalny Dyrektor Ochrony Środowiska w Bydgoszczy wydał postanowienie znak: WOO.4220.419.2021.OD.4, w którym wyraził opinię, że dla przedsięwzięcia polegającego na rozbudowie drogi powiatowej nr 2925C Czerniewiczki – Ossówek – odcinek ok. 2,2 km, nie istnieje konieczność przeprowadzenia oceny oddziaływania na środowisko. Warunki korzystania ze środowiska oraz wymagania dotyczące ochrony środowiska ustalone przez Regionalnego Dyrektora Ochrony Środowiska ujęte zostały w sentencji niniejszej decyzji.

Przed wydaniem niniejszej decyzji tut. Organ przeanalizował wyżej wymienione opinie i warunki Regionalnego Dyrektora Ochrony Środowiska w Bydgoszczy, Dyrektora Zarządu Zlewni we Włocławku oraz opinię Państwowego Powiatowego Inspektora Sanitarnego we Włocławku. Zdaniem Organu zastosowanie się Inwestora do warunków, wymagań i działań określonych w opiniach oraz ujętych w sentencji decyzji zabezpiecza wszelkie istotne elementy środowiska przyrodniczego.

Organ przeanalizował również rodzaj i charakter planowanego przedsięwzięcia, jego usytuowanie oraz rodzaj i skalę możliwego oddziaływania, rozpatrując uwarunkowania wskazane w art. 63 ust. 1 uouioś, w tym skalę przedsięwzięcia i możliwe zagrożenia dla środowiska przy istniejącym użytkowaniu terenu, z uwzględnieniem wielkości, prawdopodobieństwa, czasu trwania i zasięgu oddziaływania.

Obszar planowanej inwestycji objęty jest miejscowym planem zagospodarowania przestrzennego przyjętym uchwałą Rady Gminy Kowal Nr XXXVI/211/18 z dnia 23 marca 2018 roku, dla terenu położonego w obrębie miejscowości Dąbrówka, Unistawice i Kępka Szlachecka, z którą inwestycja nie koliduje. Droga będzie realizowana na podstawie ustawy z dnia 10 kwietnia 2003 r. o szczególnych zasadach przygotowania i realizacji inwestycji w zakresie dróg publicznych (Dz.U.2020.1363 t.j.)

Odstąpiono od oceny zgodności przedmiotowego zamierzenia z ustaleniami miejscowego planu zagospodarowania przestrzennego, ponieważ analizowana inwestycja dotyczy przebudowy drogi publicznej, która w myśl art. 80 ust. 2 uouioś nie wymaga stwierdzenia zgodności lokalizacji przedsięwzięcia z ustaleniami ww. planu, jeżeli został on uchwalony.

W odniesieniu do uwarunkowań wymienionych w art. 63 ust. 1 uouioś, tutejszy Organ przeanalizował rodzaj i charakter planowanej inwestycji oraz jej usytuowanie zważywszy na możliwe zagrożenia dla środowiska, jak również rodzaj i skalę możliwego oddziaływania.

Projektowane przedsięwzięcie obejmie rozbudowę drogi powiatowej nr 2925C Czerniewiczki –

uprządkowane  
uprządkowane



Ossówek – odcinek ok. 2,2 km.

W następstwie realizacji zadania nie ulegnie zmianie kategoria drogi (droga powiatowa), klasa – zbiorcza (Z) oraz kategoria ruchu, którą określa się jako KR4. Bez zmian pozostanie również dopuszczalny nacisk pojedynczej osi pojazdu, zatem po drodze tak, jak dotychczas będą mogły poruszać się pojazdy o dopuszczalnym nacisku pojedynczej osi do 80 kN.

Po realizacji zamierzenia struktura rodzajowa ruchu oraz funkcja komunikacyjna pozostaną bez zmian. Projektowana droga będzie przystosowana do obsługi wszystkich rodzajów pojazdów. Jej użytkownikami w dalszym ciągu pozostaną przede wszystkim lokalni uczestnicy ruchu drogowego.

Poprawie ulegną parametry eksploatacyjne drogi poprzez doprowadzenie ich do stanu zgodnego z wymogami technicznymi, jakim powinny dla danej klasy odpowiadać drogi publiczne.

W zakresie robót składających się na realizację zadania inwestycyjnego, przewiduje się:

- wykonanie robót przygotowawczych,
- wykonanie robót ziemnych umożliwiających poszerzenie istniejącej jezdni,
- wykonanie nakładki i poszerzenia jezdni bitumicznej,
- wykonanie chodnika oraz peronów przystankowych,
- wykonanie nowej nawierzchni drogi wraz z poszerzeniami jezdni,
- budowę istniejących zjazdów z drogi wraz z wyposażeniem ich w nawierzchnię twardą,
- wykonanie odwodnienia drogi,
- uformowanie wraz z jednoczesnym wyprofilowaniem i zagęszczeniem nowych poboczy utwardzonych,
- wycinkę drzew i krzewów.

W ramach wykonania konstrukcji jezdni planowana jest podbudowa pomocnicza i zasadnicza z kruszyw oraz warstwa wiążąca i ścieralna z betonu asfaltowego. Pobocze planuje się wykonać jako utwardzone kruszywem.

Celem zamierzenia jest poprawa konstrukcji drogi, jej parametrów i zwiększenie bezpieczeństwa ruchu wszystkich użytkowników drogi również pieszych jak i rowerzystów.

Zastosowane materiały oraz sposób realizacji przedsięwzięcia, przy zachowaniu wszystkich obowiązujących przepisów i norm sprawia, że przedsięwzięcie nie należy do inwestycji mogącej pogorszyć stan środowiska.

Prace dotyczące zwłaszcza środowiska glebowego prowadzone będą z odpowiednią starannością. Dotyczy to ograniczenia frontu robót oraz pracy sprzętu budowlanego, którego poruszanie się zostanie ograniczone do terenu robót oraz wyznaczonych tras poza nim, co ma ograniczyć do minimum niszczenie roślinności występującej po obu stronach istniejącego pasa drogowego i wzmaganie erozji gleb.

Przewiduje się wykorzystanie surowców (materiałów) budowlanych, nie pogarszających lokalnego środowiska w stosunku do stanu istniejącego, takich jak np. beton. Materiały i wyroby przewidziane do wbudowania posiadać będą dokumenty dopuszczające je zgodnie z przepisami do powszechnego lub jednostkowego stosowania w budownictwie. Planuje się wykorzystanie paliwa do sprzętu zmechanizowanego (koparka, walec drogowy, rozścielacz masy asfaltowej, itp.) w ilościach odpowiadających normom zużycia dla poszczególnych maszyn.

Przebudowa drogi nie należy do kategorii zakładu o zwiększonym, bądź dużym ryzyku pojawienia się awarii przemysłowej, w myśl rozporządzenia Ministra Rozwoju z dnia 29 stycznia 2016 r. w sprawie rodzajów i ilości znajdujących się w zakładzie substancji niebezpiecznych, decydujących o zaliczeniu zakładu do zakładu o zwiększonym lub dużym ryzyku wystąpienia poważnej awarii przemysłowej (Dz. U. z 2016 r., poz. 138 t.j.).

Zadanie powiązane jest funkcjonalnie z istniejącą już siecią dróg przebiegającą jednak w obrębie innych pasów drogowych. Zgodnie z informacjami przedstawionymi w Kip, w najbliższym czasie

nie są planowane budowy lub przebudowy odcinków dróg, z którym krzyżuje się przedmiotowa droga w ramach tego przedsięwzięcia. Zatem na etapie realizacji nie powinno zachodzić zjawisko kumulowania się oddziaływań istniejącej sieci drogowej z planowaną do przebudowy drogą.

Projektowane zadanie zarówno w fazie realizacji, jak i eksploatacji nie niesie za sobą ryzyka wystąpienia poważnej katastrofy naturalnej z uwagi na lokalizację, używane do przebudowy materiały i technologię robót.

Na podstawie informacji zawartych w przedłożonej przez Inwestora dokumentacji, tut. Organ przeanalizował wpływ przedsięwzięcia w kontekście adaptacji do skutków zmian klimatu (efekt cieplarniany). Podczas realizacji wystąpi emisja gazów cieplarnianych, głównie dwutlenku węgla, w związku z pracą ciężkiego sprzętu i środków transportu materiałów wykorzystywanych do dokonania przebudowy. Emisja ta będzie krótkotrwała i o niewielkim lokalnym zasięgu, czyli mało znacząca. Natomiast na etapie eksploatacji, dzięki nowej nawierzchni nastąpi poprawa płynności ruchu, co przełoży się na zmniejszenie ilości spalanego paliwa, tym samym emisji gazów odpowiedzialnych za powstawanie efektu cieplarnianego (przede wszystkim dwutlenku węgla). Z uwagi na lokalny charakter drogi oraz niewielkie natężenie ruchu nie przewiduje się wpływu zamierzenia na klimat.

Przy budowie i utrzymaniu drogi będą stosowane technologie i materiały, dostosowane do warunków klimatycznych występujących w Polsce. Ponadto, zamierzenie jest położone poza terenami osuwisk oraz zagrożonymi podtopieniami i wystąpieniem powodzi.

Na etapie realizacji przedsięwzięcia, prace budowlane, w szczególności praca ciężkiego sprzętu, wykonywanie prac ziemnych oraz transport materiałów budowlanych, spowodują okresowe uciążliwości takie jak: podwyższony poziom hałasu oraz emisję zanieczyszczeń do powietrza. Dla zminimalizowania ww. oddziaływań wszystkie prace w sąsiedztwie terenów zabudowy mieszkaniowej planuje się wykonywać wyłącznie w porze dziennej. Natomiast materiały pyłące będą transportowane samochodami, których skrzynia ładunkowa wyposażona zostanie w oponę lub inne zabezpieczenie ograniczające pylenie materiału oraz emisję oparów asfaltu. Wszelkie uciążliwości związane z etapem realizacji mają charakter okresowy i ustąpią z chwilą zakończenia budowy. Biorąc pod uwagę odcinkowy charakter zadania inwestycyjnego, lokalizacja źródeł dźwięku i zanieczyszczeń powietrza będzie zmienna w czasie oraz ograniczona przestrzennie.

Ze względu na strukturę i niskie natężenie ruchu nie przewiduje się przekroczeń dopuszczalnych poziomów hałasu w środowisku i konieczności stosowania zabezpieczeń akustycznych.


Analizowany odcinek drogi powiatowej nadal będzie funkcjonować w drogowym układzie lokalnym. W związku z powyższym, nie przewiduje się ponadnormatywnego oddziaływania na klimat akustyczny po zrealizowaniu zamierzenia.

Planowana inwestycja na etapie realizacji spowoduje głównie wytworzenie typowych odpadów budowlanych z grupy 17, odpadów opakowaniowych oraz komunalnych, natomiast faza eksploatacji charakteryzować się będzie wytworzeniem odpadów innych niż niebezpieczne.

Odpady powstałe na etapie realizowania przedsięwzięcia planuje się segregować oraz magazynować w kontenerach lub pojemnikach. Następnie zostaną przekazane wyłącznie uprawnionym podmiotom, które posiadają zezwolenia na odzysk, zbieranie lub unieszkodliwianie odpadów. Wykonawca robót jest zobowiązany do prowadzenia prawidłowej gospodarki z powstającymi odpadami zgodnie z ustawą z dnia 14 grudnia 2012 r. o odpadach (Dz. U. z 2020 r., poz. 797 ze zm.) oraz szczegółowymi aktami wykonawczymi.

Realizacja inwestycji wpłynie pozytywnie na bezpieczeństwo uczestników ruchu drogowego, poprawę warunków życia mieszkańców i środowisko naturalne. Zastosowane rozwiązania mają na celu poprawę warunków życia mieszkańców poprzez rozwiązanie problemów związanych nie tylko z dojazdem, ale również przemieszczaniem się po tej części powiatu.

Na terenie projektowanego zadania nie występują obszary wodno-blotne, inne obszary o płytkim zaleganiu wód podziemnych, w tym siedliska łąkowe oraz ujścia rzek, obszary wybrzeży i środowisko morskie, górskie lub leśne, obszary objęte ochroną, w tym strefy ochronne ujęć wód i zbiorników wód śródlądowych, obszary wymagające specjalnej ochrony ze względu na występowanie gatunków roślin, grzybów i zwierząt lub ich siedlisk lub siedlisk przyrodniczych objętych ochroną, w tym obszary Natura 2000, oraz pozostałe formy ochrony przyrody, obszary, na których standardy jakości środowiska zostały przekroczone lub istnieje prawdopodobieństwo ich przekroczenia, a także obszary o krajobrazie mającym znaczenie historyczne, kulturowe lub archeologiczne, o znacznej gęstości

  
mgr inż. ...  
Kierownik Wydziału ...



zaludnienia, przylegające do jezior, uzdrowiska i obszary ochrony uzdrowiskowej.

Teren realizacji przedsięwzięcia znajduje się częściowo w granicach głównego zbiornika wód podziemnych nr 215 „Subniecka warszawska” oraz w całości poza obszarami szczególnego zagrożenia powodzią i strefami ochronnymi ujęć wód na potrzeby zaopatrzenia ludności.

Przedmiotowa inwestycja zlokalizowana jest w obszarze dorzecza Wisły, zgodnie z rozporządzeniem Rady Ministrów z dnia 18 października 2016 r. w sprawie Planu gospodarowania wodami na obszarze dorzecza Wisły (Dz. U. z 2016 r., poz. 1911 t.j.).

Zamierzenie znajduje się w obszarze jednolitej części wód podziemnych oznaczonym europejskim kodem PLGW200047, zaliczonym do regionu wodnego Środkowej Wisły. Zgodnie z rozporządzeniem Rady Ministrów z dnia 18 października 2016 r. w sprawie Planu gospodarowania wodami na obszarze dorzecza Wisły, stan ilościowy i chemiczny tej JCWPd oceniono jako dobry. Rozpatrywana jednolita część wód podziemnych jest zagrożona ryzykiem nieosiągnięcia celów środowiskowych, tj. utrzymania co najmniej dobrego stanu ilościowego i chemicznego wód podziemnych.

Przedsięwzięcie znajduje się w obszarze jednolitej części wód powierzchniowych oznaczonym europejskim kodem PLRW20001727887 – „Lubieńka do Rakutówki bez Rakutówki z jez. Lubieńskim”, zaliczonym do regionu wodnego Środkowej Wisły. Zgodnie z rozporządzeniem Rady Ministrów z dnia 18 października 2016 r. w sprawie Planu gospodarowania wodami na obszarze dorzecza Wisły, ta JCWP posiada status naturalnej części wód, której stan oceniono jako dobry. Rozpatrywana jednolita część wód powierzchniowych jest zagrożona ryzykiem nieosiągnięcia celów środowiskowych, tj. osiągnięcia co najmniej dobrego stanu ekologicznego i co najmniej dobrego stanu chemicznego wód powierzchniowych.

Na etapie budowy głównymi przyczynami zanieczyszczenia wód i gleby mogą być spływy deszczowe oraz roztopowe z terenu budowy, a także wypłukiwane zanieczyszczenia z materiałów używanych do budowy.

W celu zabezpieczenia gruntu oraz wód podziemnych i powierzchniowych przed zanieczyszczeniem substancjami ropopochodnymi, podczas realizacji inwestycji planuje się używać wyłącznie sprawny sprzęt i monitorować ewentualne wycieki substancji ropopochodnych, które mogą powstać w wyniku awarii.

Na etapie realizacji przedsięwzięcia, zapewniona zostanie dostępność sorbentów. W przypadku wycieku substancji niebezpiecznych, zanieczyszczony grunt lub zużyty sorbent należy zebrać i przekazać uprawnionym odbiorcom odpadów.

Odprowadzanie wód opadowych i roztopowych nastąpi powierzchniowo do gruntu w pas drogowy, za pomocą nadanych spadków podłużnych i poprzecznych, w tym do rowów drogowych i na tereny okoliczne. Ponadto, lokalnie zakłada się odprowadzanie wód do sieci kanalizacji deszczowej.

Na etapie realizacji inwestycji, woda będzie dostarczana na plac budowy beczkowozami lub pobierana z gminnej sieci wodociągowej.

Podczas realizacji przedsięwzięcia zostaną wykorzystane przenośne toalety z bezodpływowym zbiornikiem na ścieki, których opróżnianiem zajmie się specjalistyczna firma, posiadająca stosowne zezwolenie.

Nie przewiduje się prowadzenia głębokich wykopów w związku z przebudową drogi. Tym samym nie przewiduje się naruszenia istniejących warunków hydrogeologicznych, w tym warstw wodonośnych. Zakłada się prowadzenie wykopów o głębokości do 0,6 m p.p.t., które nie będą wymagały odwadniania. Jak wynika z przedłożonej dokumentacji, wykonano odwierty, w których do głębokości 3 m p.p.t. nie stwierdzono występowania wód gruntowych.

Zgodnie z Kip, przewiduje się wykorzystywanie surowców i materiałów budowlanych na bieżąco, w związku z czym nie planuje się utworzenia zaplecza budowy. Gdyby jednak wykonawca podjął decyzję o konieczności zrealizowania tymczasowego zaplecza budowy, należy je zorganizować na terenie utwardzonym i posiadającym szczelną nawierzchnię, w odległości co najmniej 10 m od rzek, cieków i zbiorników wodnych, co zapobiegnie ewentualnemu zanieczyszczeniu środowiska wodno-gruntowego.

Z uwagi na rodzaj, zakres i lokalizację zamierzenia stwierdza się, że przy zastosowaniu rozwiązań opisanych w Kip, jego realizacja i eksploatacja nie wpłynie negatywnie na ryzyko nieosiągnięcia celów środowiskowych zawartych w ww. Planie gospodarowania wodami na obszarze dorzecza Wisły.

Planowane przedsięwzięcie będzie zlokalizowane poza obszarami chronionymi w myśl ustawy z dnia 16 kwietnia 2004 r. o ochronie przyrody (Dz. U. z 2021 r., poz. 1098 t.j.), w tym poza wyznaczonymi, mającymi znaczenie dla Wspólnoty i projektowanymi przekazanymi do Komisji Europejskiej obszarami Natura 2000.

W związku z planowaną wycinką drzew, celem wyeliminowania ryzyka niszczenia lęgów ptasich wskazano na konieczność prowadzenia wycinki poza okresem lęgów ptaków lub pod nadzorem ornitologa. W zamian za usuwane drzewa i krzewy, wprowadzone zostaną nasadzenia zastępcze oraz zamontowane skrzynki lęgowe dla ptaków, celem odtworzenia potencjału siedliskowego.

W celu wyeliminowania zagrożenia uszkodzania drzew i krzewów stwierdzono potrzebę zastosowania działań minimalizujących i zabezpieczających pnie i korzenie przed uszkodzeniami. Ponadto, wskazano na konieczność lokalizacji zaplecza budowy, miejsc postoju maszyn i składowania materiałów poza rzutem koron drzew.

Jednocześnie w związku ze stwierdzeniem w bezpośrednim sąsiedztwie siedlisk dogodnych dla małych zwierząt, w szczególności płazów, wskazano na konieczność kontrolowania wykopów przed podjęciem prac w ich obrębie oraz realizację inwestycji pod nadzorem herpetologa, celem zminimalizowania ryzyka zabijania zwierząt.

Celem zachowania możliwości migracji płazów na nie pogorszonym poziomie wskazano na konieczność zachowania co najmniej aktualnych parametrów przebudowywanych przepustów oraz udrożnienie przepustów niepodlegających przebudowie.

Ponadto realizacja zamierzenia przy przyjętym rozwiązaniu lokalizacji nie wymaga naruszania cennych siedlisk przyrodniczych i ich przekształcania, zajęcia siedlisk wrażliwych, budowy i rozbiórki obiektów kubaturowych.

Na podstawie przeprowadzonej analizy przedłożonej dokumentacji, ustalono, że realizacja i eksploatacja inwestycji nie będzie skutkować niekorzystnym wpływem na środowisko przyrodnicze i krajobraz, a przyjęte działania minimalizujące wyeliminują zidentyfikowane zagrożenia względem stwierdzonych elementów środowiska przyrodniczego.

W przypadku jeśli skutkiem robót budowlanych bądź innych prac związanych z realizacją zamierzenia będzie podjęcie czynności objętych zakazami względem gatunków chronionych zwierząt, roślin oraz grzybów, wynikającymi z art. 51 i art. 52 ww. ustawy o ochronie przyrody, np.:

- w odniesieniu do zwierząt objętych ochroną gatunkową – niszczenie ich siedlisk lub ostoj, będących obszarem rozrodu, wychowu młodych, odpoczynku, migracji lub żerowania, jak również niszczenie, usuwanie lub uszkodzanie gniazd, mrowisk, nor, legowisk, żeremi, tam, tarlisk, zimowisk lub innych schronień,

- w odniesieniu do grzybów i roślin – umyślne niszczenie osobników oraz niszczenie siedlisk lub ostoj roślin i grzybów,

---

Inwestor lub Wykonawca są zobowiązani do uzyskania zgody na wykonanie czynności podlegających zakazom na zasadach określonych w art. 56 ww. ustawy o ochronie przyrody.

---

Przedsięwzięcie, ze względu na swój lokalny zasięg, nie wiąże się z oddziaływaniem transgranicznym.

Reasumując uznano, iż zastosowanie zaproponowanych w przedłożonej Kip rozwiązań technicznych, technologicznych i organizacyjnych, zapewni ochronę środowiska na etapie realizacji oraz eksploatacji zamierzenia.

Określenie warunków eksploatacji inwestycji koniecznych do uwzględnienia w decyzji o środowiskowych uwarunkowaniach, zawartych w sentencji niniejszej decyzji, wynika z potrzeby ograniczenia uciążliwości związanych z emisją hałasu, zanieczyszczeń powietrza oraz ochroną środowiska przyrodniczego. Wskazane warunki są zgodne z rozwiązaniami zaproponowanymi przez Inwestora w Kip.

W związku z powyższym, biorąc pod uwagę lokalizację, zakres i planowany sposób realizacji i eksploatacji inwestycji, w oparciu o art. 63 ww. ustawy o udostępnieniu informacji o środowisku i jego ochronie, udziale społeczeństwa w ochronie środowiska oraz ocenach oddziaływania na środowisko, Wójt Gminy Kowal nie stwierdził potrzeby przeprowadzenia dla przedmiotowego przedsięwzięcia



oceny oddziaływania na środowisko, a tym samym sporządzenia raportu o oddziaływania na środowisko.

W dniu 8 lipca 2021 r. na podstawie art. 10 oraz art. 49 ustawy z dnia 14 czerwca 1960 r. Kodeks postępowania administracyjnego (Dz.U.2020.256 t.j.) strony postępowania zostały zawiadomione o możliwości zapoznania się z zebranymi dokumentami i materiałami przed wydaniem decyzji w terminie 3 dni od dnia dostarczenia zawiadomienia. W ustalonym terminie nie wpłynęły żadne uwagi i wnioski dotyczące sprawy.

Mając na uwadze powyższe orzeczono jak w sentencji decyzji.

### Pouczenie

1. Od niniejszej decyzji służy stronom odwołanie do Samorządowego Kolegium Odwoławczego we Włocławku w terminie 14 dni od dnia otrzymania, składane za pośrednictwem organu który je wydał, czyli Wójta Gminy Kowal. Przed upływem terminu do wniesienia odwołania decyzja nie ulega wykonaniu, a wniesienie odwołania w terminie wstrzymuje jej wykonanie.

2. Zgodnie z art. 127a ustawy z dnia 14 czerwca 1960 r. Kodeks postępowania administracyjnego (Dz.U.2021.735 t.j.) w trakcie biegu terminu do wniesienia odwołania strona może zrzec się prawa do wniesienia odwołania wobec organu administracji publicznej, który wydał decyzję. Z dniem doręczenia organowi administracji publicznej oświadczenia o zrzeczeniu się prawa do wniesienia odwołania przez ostatnią ze stron postępowania, decyzja staje się ostateczna i prawomocna

3. Prawomocność decyzji musi zostać potwierdzona przez organ wydający decyzję, poprzez zamieszczenie w niej klauzuli stwierdzającej ostateczność.

4. Zgodnie z art. 72 ust. 3 ustawy z dnia 3 października 2008 r. o udostępnieniu informacji o środowisku i jego ochronie, udziale społeczeństwa w ochronie środowiska oraz o ocenach oddziaływania na środowisko (Dz.U.2021.247 t.j.) decyzję o środowiskowych uwarunkowaniach dołącza się do wniosku o wydanie decyzji, o których mowa w art. 72. ust. 1, oraz zgłoszenia, o którym mowa w art. 72 ust. 1a ww. ustawy. Złożenie wniosku lub dokonanie zgłoszenia następuje w terminie 6 lat od dnia, w którym decyzja o środowiskowych uwarunkowaniach stała się ostateczna z zastrzeżeniem ust. 4 i 4b.

5. Zgodnie z art. 72 ust. 4 ww. ustawy złożenie wniosku lub dokonanie zgłoszenia może nastąpić w terminie 10 lat od dnia, w którym decyzja o środowiskowych uwarunkowaniach stała się ostateczna, o ile strona, która złożyła wniosek o wydanie decyzji o środowiskowych uwarunkowaniach, lub podmiot, na który została przeniesiona ta decyzja, otrzymali przed upływem terminu, o którym mowa w ust. 3, od organu który wydał decyzję o środowiskowych uwarunkowaniach stanowisko, że realizacja planowanego przedsięwzięcia przebiega etapowo oraz, że aktualne są warunki realizacji przedsięwzięcia określone w decyzji o środowiskowych uwarunkowaniach lub postanowieniu, o którym mowa w art. 90 ust., jeżeli było wydane.

Opłatę skarbową w wysokości 205,00 zł (słownie: dwieście pięć złotych 00/100) uiszczono w dniu 15 kwietnia 2021 r., na rachunek nr: 49 9557 0006 0014 2494 2000 0003 Urzędu Gminy Kowal zgodnie z art. 1 ust. 1 pkt 1 lit. a) i poz. 45 część I załącznika do ustawy z dnia 16 listopada 2006 r. o opłacie skarbowej (Dz.U.2020.1546 t.j.) przy wydaniu decyzji.



Z up. Wójta Gminy Kowal

mgr Aneta Kwarcińska  
ZASTĘPCA WÓJTY

Stwierdzam zgodność

Strona 11 z 12 Decyzji znak: OŚ.6220.05.2021 z dnia 13 lipca 2021 r.

mgr inż. Witawo Łuszyński  
upr. proj. nr U-14-PA-2349/58/TO/86





WÓJT  
GMINY KOWAL  
pow. włocławski

Załącznik do decyzji  
o środowiskowych uwarunkowaniach  
zgody na realizację przedsięwzięcia  
OŚ.6220.05.2021 z dnia 23 lipca 2021 r.

**Charakterystyka przedsięwzięcia**  
zgodnie z art. 82 ust. 3 ustawy o udostępnianiu informacji o środowisku i jego ochronie,  
udziale społeczeństwa w ochronie środowiska oraz o ocenach oddziaływania na środowisko  
(tekst jedn. Dz. U. z 2021 r., poz. 247)

Projektowane przedsięwzięcie obejmie rozbudowę drogi powiatowej nr 2925C Czerniewiczki – Ossówek – odcinek ok. 2,2 km.



**Legenda:**

**—** Rozbudowa drogi powiatowej nr 2925C Czerniewiczki –  
Ossówek odcinek ok 2,2 km- opracowanie dokumentacji projektowej

Lokalizacja planowanej inwestycji

Źródło: Karta informacyjna przedsięwzięcia

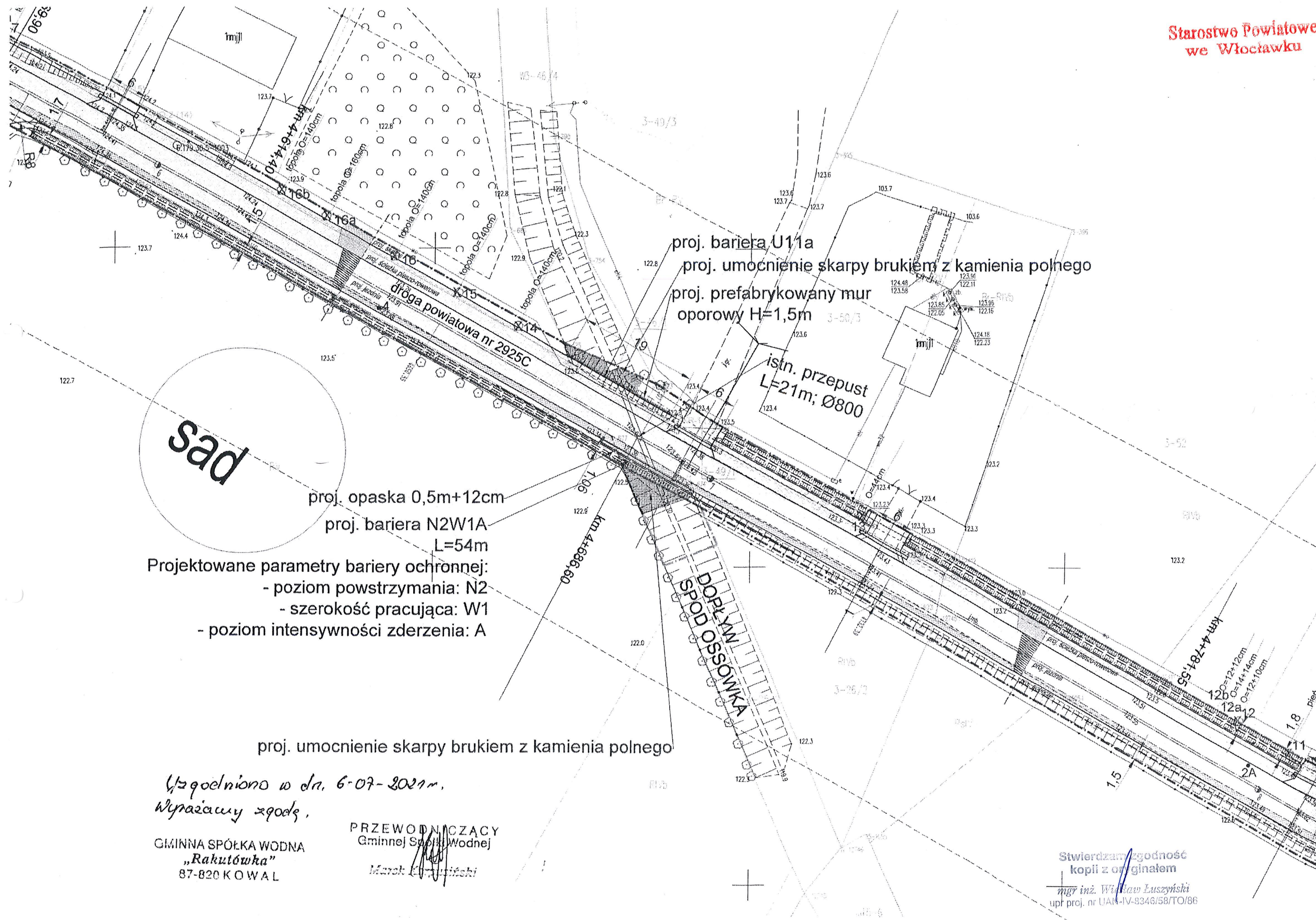
Strona 1 z 2 Załącznika do decyzji znak: OŚ.6220.05.2021 z dnia 23 lipca 2021 r.

Stwierdzam zgodność  
kopii z oryginałem

mgr inż. Wiesław Łuszyński  
upr. proi. nr HAN-IV-8346/58/FO/86







Projektowane parametry bariery ochronnej:  
- poziom powstrzymania: N2  
- szerokość pracująca: W1  
- poziom intensywności zderzenia: A

Uzgodniono w dn. 6-07-2021r.  
Wypisacowy zgodę.

GINNA SPÓŁKA WODNA  
„Rakutówka”  
87-820 KOWAL

PRZEWODNICZĄCY  
Gminnej Spółki Wodnej  
Marek Kopciński

Stwierdzam zgodność  
kopii z oryginałem  
mgr inż. Włodzisław Łuszyński  
upr. proj. nr UAN-IV-8346/58/TO/86





# GMINA KOWAL

Starostwo Powiatowe  
we Włocławku

ul. Piwna 33, 87 – 820 Kowal  
www.gminakowal.pl

tel. 54 2842 252  
fax. 54 2842 363

Kowal, dnia.22.02.2021 r.

OŚ.7230.03.2021

Zakład Projektowania, Nadzoru  
i Usług Consultingowych  
INŻDRÓG s.c. Krystyna i Wiesław Łuszyńscy

Dotyczy : Rozbudowa drogi powiatowej nr 2925 C Czerniewiczki – Ossówek – odcinek  
ok 2,2 km na terenie gminy Kowal – zjazdy.

W odpowiedzi na pismo z dnia 15.02.2021 r. w sprawie uzgodnienia zjazdów,  
Wójt Gminy Kowal informuje, że teren rozbudowywanej drogi położony jest na obszarze  
objętym miejscowym planem zagospodarowania przestrzennego dla terenu położonego  
przy węźle autostradowym A-1 „Kowal” w obrębie miejscowości Dąbrówka, Unisławice  
i Kępka Szlachecka w gminie Kowal. /Uchwała rady gminy Kowal z dnia XXXVI/211/18  
z dnia 23.03.2018 r./.

Drogi gminne oznaczone w MPZP dla tego terenu posiadają szerokość 10 m .  
Dotyczy : dz. nr 4/4 Dąbrówka , dz. nr 7/2 Dąbrówka, dz. nr 18/2 Dąbrówka

W związku z powyższym skrzyżowania/ wjazdy z drogą powiatową winny być  
odpowiednio projektowane dla szerokości docelowej drogi gminnej 10 m

W załączeniu mapa z MPZP.

**Z up. Wójta**  
Kierownik referatu inwestycji,  
budownictwa i gospodarki komunalnej  
*mgr inż. Marcin Bogdański*

Stwierdzam zgodność  
kopii z oryginałem  
*mgr inż. Wiesław Łuszyński*  
upr. proj. nr UAN-IV-8346/58/TO/86

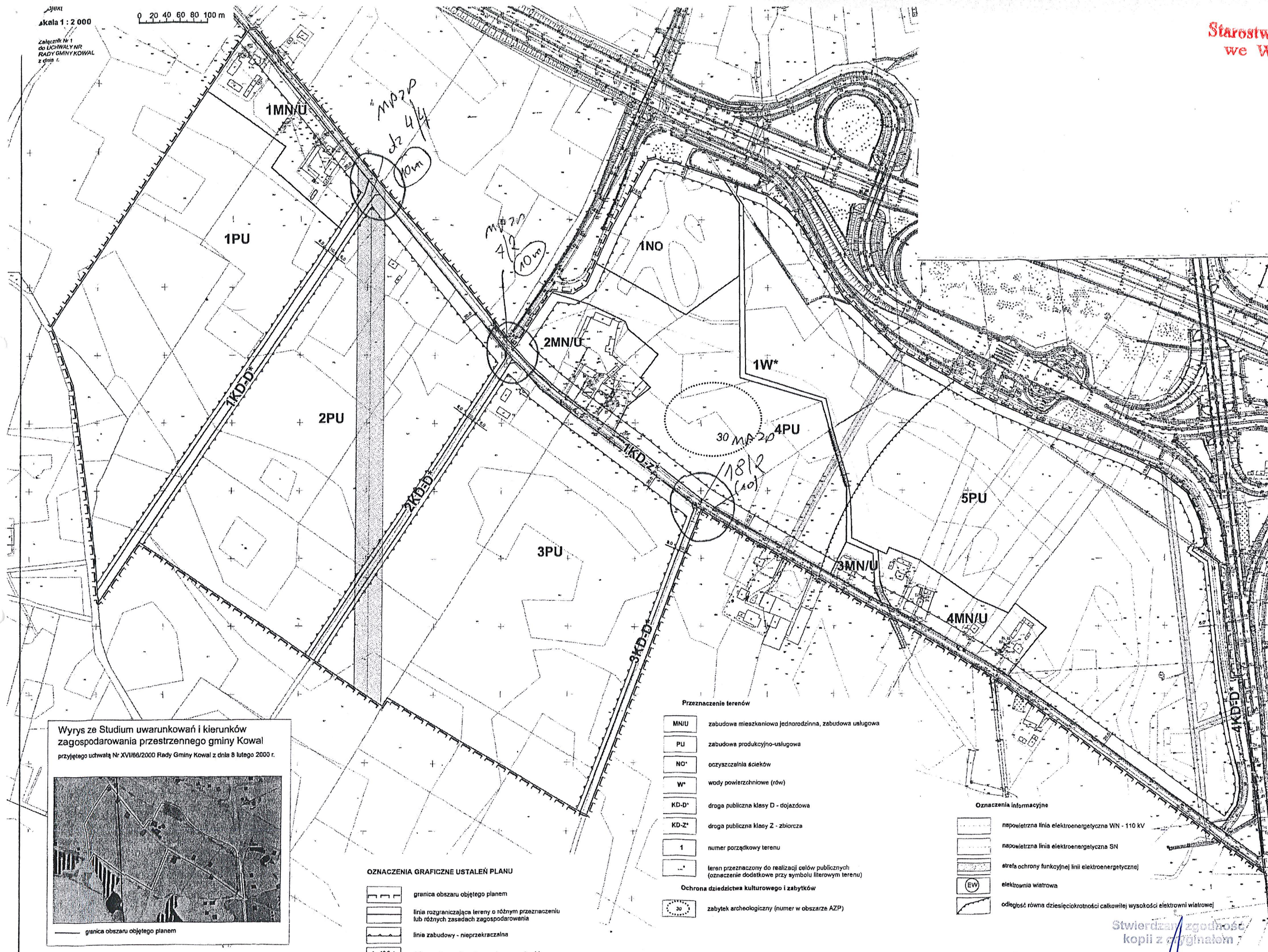


skala 1 : 2 000

0 20 40 60 80 100 m

Załącznik Nr 1  
do UCHWAŁY NR  
RADY GMINY KOWAL  
z dnia 1...

Starostwo Powiatowe  
we Włocławku



Stwierdzam zgodność  
kopii z oryginałem

mgr inż. Włodzisław Łuszyński  
upr. proj. nr LAN-IV-8346/58/TO/86



Starosta Włocławski  
ul. Cyganka 28  
87-800 Włocławek

**ODPIS PROTOKOŁU NARADY KOORDYNACYJNEJ  
NR GGN.6630.406 . 2021**

Treść protokołu uzgodniono z osobami, które uczestniczyły w naradzie wyłącznie za pomocą środków komunikacji elektronicznej.

Narada koordynacyjna została przeprowadzona za pomocą środków komunikacji elektronicznej.

Termin zakończenia narady koordynacyjnej został wyznaczony na dzień **22-07-2021**.

Przedmiot narady koordynacyjnej : **Sieć telekomunikacyjna**

**Gmina Kowal, Obręb Dąbrówka, Unisławice, zespół działek** 2 ark. mapy

Dla: **Powiat Włocławski - Powiatowy Zarząd**  
**Dróg we Włocławku z/s w Jarantowicach**  
Adres: **87-800 Włocławek Cyganka 28**

Przewodniczący narady koordynacyjnej : Inspektor PODGiK Dariusz Skurtys.

Data wpływu wniosku na naradę koordynacyjną: **06-07-2021**.

Podstawa prawna: art. 7d pkt. 2 i art. 28b ust. 1, 3, 5a, 9 ustawy z dnia 17 maja 1989 r.  
- Prawo geodezyjne i kartograficzne (t.j. Dz.U. z 2020 r., poz. 2052)

**Stanowiska uczestników Narady Koordynacyjnej:**

**Przewodniczący narady koordynacyjnej:**

1. Obiekty budowlane wymagające pozwolenia na budowę podlegają geodezyjnemu wyznaczeniu w terenie, a po ich wybudowaniu geodezyjnej inwentaryzacji powykonawczej, obejmującej ich położenie na gruncie. Obiekty ulegające zakryciu, wymagające inwentaryzacji, podlegają inwentaryzacji przed ich zakryciem.
2. Inwestor i wykonawca robót winien prowadzić roboty w sposób wykluczający możliwość powstania awarii lub uszkodzeń sieci oraz armatury branżowej.
3. Uzgodnienie lokalizacji warunkuje zatwierdzenie projektu budowlanego i wydanie pozwolenia na budowę przez właściwy terenowo organ administracji architektoniczno – budowlanej, natomiast nie rozstrzyga rozwiązań urbanistyczno – architektonicznych oraz technicznych projektu.
4. W razie niezgodności realizacji sieci uzbrojenia terenu z uzgodnionym projektem inwestor zobowiązany jest przedłożyć mapę z wynikami pomiarów powykonawczych właściwemu organowi administracji architektoniczno – budowlanej.
5. Nieobecność na naradzie koordynacyjnej podmiotu należy zawiadomionego o jej miejscu i terminie nie stanowi przeszkody do jej przeprowadzenia. Przyjmuje się, że podmiot ten nie składa zastrzeżeń do usytuowania projektowanej sieci uzbrojenia terenu przedstawionego w planie sytuacyjnym.
6. Przed rozpoczęciem prac ziemnych należy zabezpieczyć znaki geodezyjne przed ich zniszczeniem, uszkodzeniem lub przemieszczeniem. Kto wbrew przepisom niszczy, uszkadza, przemieszcza znaki geodezyjne, grawimetryczne lub magnetyczne i urządzenia zabezpieczające te znaki oraz budowle triangulacyjne a także nie zawiadamia właściwych organów o zniszczeniu, uszkodzeniu lub przemieszczeniu znaków geodezyjnych, grawimetrycznych lub magnetycznych, urządzeń zabezpieczających te znaki oraz budowli triangulacyjnych - podlega karze grzywny. (Ustawa z dnia 17.05.1989 r. "Prawo geodezyjne i kartograficzne" t.j. Dz.U. z 2020 r. poz. 2052).

Stwierdzam zgodność  
kopii z oryginałem

mgr inż. Witold Łuszyński  
upr proj. nr UAN-IV-8346/56/TO/86



zniszczenia, uszkodzenia lub przemieszczenia znaków geodezyjnych lub urządzeń zabezpieczających te znaki, inwestor zobowiązany jest do przywrócenia stanu poprzedniego na własny koszt, na warunkach określonych przez Wydział Geodezji i Gospodarki Nieruchomościami Starostwa Powiatowego we Włocławku.

7. Przed przystąpieniem do robót uzyskać od zarządzającego drogą zezwolenie na zajęcie pasa drogowego i warunki prowadzenia robót w pasie drogowym.

**Polska Spółka Gazownictwa Sp. z o.o. Zakład w Bydgoszczy Gazownia Włocławek**

- przedstawiciel Andrzej Gawłowski .

Narada koordynacyjna przeprowadzona za pomocą środków komunikacji elektronicznej (internetowego modułu obsługi narad koordynacyjnych w trybie chronionym) - uzgodniono bez uwag.

**ENERGA - OPERATOR S.A. Rejon Dystrybucji Włocławek** - przedstawiciel Jarosław Walczak.

Narada koordynacyjna przeprowadzona za pomocą środków komunikacji elektronicznej (internetowego modułu obsługi narad koordynacyjnych w trybie chronionym) - uzgodniono z uwagami.

8. Prace ziemne w pobliżu istniejącego uzbrojenia energetycznego prowadzić przy użyciu sprzętu ręcznego.
9. Wykonawca (inwestor) odpowiada materialnie za wszelkie straty wynikające z uszkodzeń urządzeń energetycznych oraz pokrywa koszty ich naprawy.
10. Odkryte w trakcie prowadzonych prac ziemnych urządzenia energetyczne zgłosić pod numer 991 Pogotowia Energetycznego lub do najbliższego Rejonu Energa-Operator SA w celu właściwego ich zabezpieczenia pod nadzorem pracownika Energa-Operator SA.
11. Roboty w pobliżu linii energetycznych napowietrznych prowadzić metodą tradycyjną bez użycia sprzętu mechanicznego.

**Energa Oświetlenie Sp. z o.o.** - przedstawiciel Andrzej Dzwonkowski.

Narada koordynacyjna przeprowadzona za pomocą środków komunikacji elektronicznej (internetowego modułu obsługi narad koordynacyjnych w trybie chronionym) - uzgodniono bez uwag.

**Orange Polska S.A.** - przedstawiciele Mirosław Szymczak i Waldemar Pilarski nie stawili się.

**Netia Telekom S.A.** - przedstawiciel Waldemar Wachowski.

Narada koordynacyjna przeprowadzona za pomocą środków komunikacji elektronicznej (internetowego modułu obsługi narad koordynacyjnych w trybie chronionym) - uzgodniono bez uwag (nie dotyczy Netii Telekom S.A.).

**Operator Gazociągów Przesyłowych GAZ-SYSTEM S.A. w Warszawie Oddział w Gdańsku**

- przedstawiciel Robert Miczewski.

Narada koordynacyjna przeprowadzona za pomocą środków komunikacji elektronicznej (internetowego modułu obsługi narad koordynacyjnych w trybie chronionym) - uzgodniono bez uwag.

**System Gazociągów Tranzytowych EuRoPol GAZ S.A.** - przedstawiciele Marek Sawicki, Tomasz Pietrak, Andrzej Dąbrowski, Wacław Kołcon nie stawili się.

Stwierdzam zgodność  
kopii z oryginałem

mgr inż. Wiesław Łuszyński  
upr proj. nr UAN-IV-8346/58/TO/86

Wójt Gminy Kowal- przedstawiciel Marcin Bogdalski nie stawiał się.

Z up. Starosty  
Dariusz Bogdan Skurtys  
Elektronicznie  
podpisany przez  
Dariusz Bogdan  
Skurtys  
Data: 2021.07.22  
09:57:46 +02'00'

Załącznik  
=====

- egz.projektu usytuowania projektowanej sieci uzbrojenia terenu

Otrzymuje:  
=====

1. Wnioskodawca: 1 egz. projektu usytuowania sieci uzbrojenia terenu.
2. NK a/a : 1 egz. projektu usytuowania sieci uzbrojenia terenu.

Stwierdzam zgodność  
kopii z oryginałem  
mgr inż. Włodzisław Łuszyński  
upr proj. nr UAN-IV-8346/58/TO/86



