

# RAPORT O STANIE POWIATU WŁOCŁAWSKIEGO ZA 2022 ROK



POWIAT  
WŁOCŁAWSKI

WŁOCŁAWEK, DNIA 28 KWIETNIA 2023 R.



*Szanowni Państwo, Mieszkańcy Powiatu Włocławskiego.*

*Zapraszam do zapoznania się z „Raportem o stanie Powiatu Włocławskiego za rok 2022”. Został on przygotowany w oparciu o zapisy ustawy z dnia 5 czerwca 1998 r. o samorządzie powiatowym. Zawiera kluczowe informacje dotyczące realizowanych przez nasz samorząd zadań ze wszelkich obszarów jego działalności.*

*Z treści tego dokumentu wynika, jak znaczna jest skala naszej działalności i jak wiele istotnych dla mieszkańców zadań realizujemy. W minionym roku priorytetem były inwestycje związane z budową Powiatowego Centrum Zdrowia, rozwojem infrastruktury drogowej. Dzięki skuteczności w pozyskiwaniu środków zewnętrznych możliwe było wydatkowanie rekordowych kwot na zadania inwestycyjne.*

*Kontynuowana była szeroka współpraca z organizacjami społecznymi, a w jej ramach dotacje i wsparcie w różnych formach kierowane do stowarzyszeń, ochotniczych straży pożarnych, kół gospodyń wiejskich, klubów sportowych i innych organizacji.*

*Powiat Włocławski potrafi wykorzystać szanse rozwojowe, skutecznie pozyskując dodatkowe środki na działania w obszarze infrastrukturalnym czy społecznym. Jego sytuacja tak w obszarze finansów publicznych jak w sprawach organizacyjnych jest wyjątkowo stabilna.*

*Serdecznie dziękuję członkom zarządu, radnym, dyrektorom jednostek organizacyjnych oraz wszystkim współpracownikom za niezwykle zaangażowanie i wspólną pracę w 2022 roku, dzięki której z sukcesami wpływamy na poprawę jakości życia mieszkańców powiatu włocławskiego.*

***Starosta Włocławski***

***Roman Gołębiowski***

## SPIS TREŚCI

<b>I. WPROWADZENIE</b> .....	5
1. Uwagi ogólne.....	5
2. Władze powiatu.....	7
2.1 Rada Powiatu we Włocławku.....	7
2.2 Zarząd Powiatu we Włocławku.....	10
2.3. Jednostki organizacyjne powiatu.....	11
<b>II. SYTUACJA FINANSOWA POWIATU WŁOCŁAWSKIEGO W ROKU 2022</b> .....	12
<b>III. CELE STRATEGICZNE I KLUCZOWE ZADANIA REALIZOWANE W ROKU 2022</b> ...	15
1. BUDOWA POWIATOWEGO CENTRUM ZDROWIA .....	15
2. INWESTYCJE I ROZWÓJ W ZAKRESIE INFRASTRUKTURY DROGOWEJ .....	17
2.1. Uwagi ogólne.....	17
2.2. Kluczowe zadania inwestycje drogowe realizowane w 2022 r. ....	18
2.2.1. Rozbudowa drogi powiatowej nr 2928C Modlibórz - Kłóbka - Chodecz - etap II.....	18
2.2.2. Przebudowa drogi powiatowej nr 2904C Szpetal Górny – Włocławek.....	19
2.2.3. Rozbudowa drogi powiatowej nr 2913C Lubraniec - Kruszynek.....	20
2.2.4. Przebudowa obiektu mostowego w m. Lubraniec Parcele.....	20
2.2.5. Przebudowy dróg powiatowych nr 2614C, 2907C, 2910C, 2918C.....	21
2. Inne działania powiatu realizowane w 2022 r. związane z infrastrukturą drogową.....	22
3.1. Przebudowa drogi powiatowej nr 2909C Kruszyn – Chocień w miejscowości Kruszyn – miejsca postojowe .....	22
3.2. Przebudowa drogi powiatowej nr 2928C w miejscowości Kłóbka – sygnalizacja światlna .....	22
3.3. Pozostałe działania w zakresie inwestycji.....	22
3.4 Remonty bieżące dróg powiatowych w 2022 r. ....	23
3. BUDOWA POWIATOWEGO CENTRUM SPORTU I REKREACJI .....	24
4. REALIZACJA KLUCZOWYCH PROJEKTÓW SZKOLENIOWYCH I EDUKACYJNYCH SKIEROWANYCH DLA MIESZKAŃCÓW .....	26
4.1. Nowe kwalifikacje i dodatkowe uprawnienia motorem rozwoju mieszkańców regionu	26
4.2. „Podniesienie jakości kształcenia zawodowego w Powiecie Włocławskim” .....	27
4.3. „Szkoła Ćwiczeń Ziemi Kujawsko-Dobrzyńskiej województwa kujawsko - pomorskiego”.....	28
4.4. „Energia kwalifikacji – Energia rozwoju” .....	28
5. WSPÓŁPRACA Z ORGANIZACJAMI SPOŁECZNYMI .....	29
5.1. Dotacje dla ochotniczych straży pożarnych.....	29
5.2. Dotacje dla klubów sportowych.....	31

5.3. Wspieranie kół gospodyń wiejskich.....	32
5.4. Współpraca z innymi organizacjami społecznymi.....	32
6. ORGANIZACJA WYDARZEŃ KULTURALNO-PROMOCYJNYCH.....	33
7. ORGANIZACJA PRZEWOZÓW AUTOBUSOWYCH.....	38
8. BUDOWA HAL SPORTOWYCH PRZY SZKOŁACH POWIATOWYCH W LUBRAŃCU-MARYSIENIE I CHODCZU.....	40
<b>III. DZIAŁALNOŚĆ POWIATU W INNYCH ISTOTNYCH OBSZARACH .....</b>	<b>41</b>
1. EDUKACJA.....	41
2. POMOC SPOŁECZNA.....	43
2.1. Domy pomocy społecznej .....	44
2.2. Wspierania rodziny i system pieczy zastępczej.....	45
2.3. Działania na rzecz osób niepełnosprawnych .....	45
2.4. Środowiskowe Domy Samopomocy.....	46
2.5. Poradnictwo specjalistyczne.....	46
2.6. Warsztaty terapii zajęciowej.....	47
3. DZIAŁANIA ADMINISTRACYJNE REALIZOWANE PRZEZ STAROSTWO .....	48
3.1. DZIAŁALNOŚĆ STAROSTWA POWIATOWEGO WE WŁOCŁAWKU.....	48
3.1.1. Zadania z zakresu geodezji i kartografii .....	48
Nieruchomości Skarbu Państwa w dyspozycji Starosty Włocławskiego: .....	48
3.1.2. W zakresie administracji architektoniczno - budowlanej .....	49
3.1.3. W zakresie transportu zbiorowego, drogowego i komunikacji .....	49
3.1.4. W zakresie nieodpłatnej pomocy prawnej .....	50
3.1.5. W zakresie porządku publicznego i bezpieczeństwa obywateli .....	50
3.1.6. Kwalifikacja wojskowa .....	51
3.1.7. W zakresie ochrony praw konsumenta .....	52
3.1.8. W zakresie rolnictwa, ochrony środowiska, geologii, ochrony gruntów rolnych.....	52
4. FUNKCJONOWANIE POWIATOWEGO URZĘDU PRACY .....	53
4.1. Sytuacja na rynku pracy .....	54
<b>IV. REALIZACJA POLITYK, PROGRAMÓW I STRATEGII .....</b>	<b>56</b>
1. Program „Cyfrowy Powiat” .....	56
2. Infostrada Kujaw i Pomorza 2 .....	57
3. Projekt „Aktywizacja osób młodych pozostających bez pracy we Włocławku i Powiecie Włocławskim (V)” .....	57
4. Projekt „Wsparcie aktywności zawodowej osób bezrobotnych we Włocławku i powiecie włocławskim (V)” .....	58
5. Projekt pilotażowy pt. „PAKT dla Rodziny – Program Aktywizacji Kompleksowej i Trwałej” .....	59
6. Projekt pilotażowy pn. „Praca Mamy się opłaca” .....	60

7. Projekt „Aktywne włączenie społeczne i zawodowe mieszkańców Powiatu Włocławskiego, Miasta Włocławka i Gminy Wielgie” .....	61
8. Program „ Rodzina w Centrum 3” .....	61
9. Program „Rodzina 500+” .....	62
10. Program „Aktywny Samorząd” .....	63
11. Program „Wyrównywania Różnic Między Regionami III” .....	63
12. Projekt „Wsparcie osób starszych i kadry świadczącej usługi społeczne w zakresie przeciwdziałania rozprzestrzenianiu się Covid-19, łagodzenia jego skutków na terenie Województwa Kujawsko-Pomorskiego” .....	64
13. Program „Samodzielność Aktywność Mobilność!”- Dostępne mieszkanie oraz program „Samodzielność-Aktywność-Mobilność!”-Mieszkanie dla absolwenta .....	64
14. „Rozwijanie kompetencji językowych uczniów na wyjazdach edukacyjnych w ramach programu POWER“ .....	65
16. "Podnoszenie jakości kształcenia zawodowego - praktyki w Grecji dla uczniów szkoły zawodowej" .....	66
17. Powiatowy program opieki nad zabytkami Powiatu Włocławskiego .....	66
18. Program ochrony środowiska dla powiatu włocławskiego na lata 2021-2024 z perspektywą na lata 2025 – 2028 .....	69
19. Program zapobiegania przestępczości oraz ochrony bezpieczeństwa obywateli i porządku publicznego dla miasta włocławek i powiatu włocławskiego na lata 2019 – 2023 w części dotyczącej powiatu włocławskiego .....	71
20. Powiatowy plan zarządzania kryzysowego .....	72
21. Powiatowy program przeciwdziałania przemocy w rodzinie oraz ochrony ofiar przemocy w rodzinie w powiecie włocławskim na lata 2021-2025 .....	72
22. Powiatowy program działań profilaktycznych mających na celu dzielenie specjalistycznej pomocy, zwłaszcza w zakresie promowania i wdrożenia prawidłowych metod wychowawczych w stosunku do dzieci w rodzinach zagrożonych przemocą w rodzinie w powiecie włocławskim na lata 2021-2025 .....	73
23. Powiatowy program działań na rzecz osób niepełnosprawnych na lata 2016 – 2025 .....	74
24. Program promocji zatrudnienia oraz aktywizacji lokalnego rynku pracy na lata 2021 - 2027 .....	75
<b>V. REALIZACJA UCHWAŁ RADY POWIATU</b> .....	<b>77</b>
1. Spis fotografii, rysunków, tabel i map .....	87

# I. WPROWADZENIE

## 1. Uwagi ogólne

Obowiązek opracowania Raportu o stanie powiatu wynika z zapisów art. 30a ustawy z dnia 5 czerwca 1998 roku o samorządzie powiatowym (Dz. U. z 2022 r. poz. 1526 z późn. zm.).

Raport ten obejmuje podsumowanie działalności Zarządu Powiatu we Włocławku w roku 2022, w szczególności realizację polityk, programów i strategii, uchwał Rady Powiatu.

Dokument jest punktem wyjścia do debaty, w której udział wziąć mogą zarówno radni powiatowi jak i mieszkańcy powiatu włocławskiego na zasadach określonych w art. 30a ust. 7 i 8 ustawy o samorządzie powiatowym. Ponadto dokument będzie podstawą do udzielenia wotum zaufania dla Zarządu Powiatu we Włocławku.



Rysunek 1. Podział administracyjny - Powiat Włocławski.

Powiat włocławski graniczy od północy z powiatem lipnowskim, od wschodu z powiatem płockim i gostynińskim (województwo mazowieckie), od południa z powiatami kutnowskim (województwo łódzkie) i kolskim (województwo wielkopolskie), od zachodu z powiatami radziejowskim i aleksandrowskim.

**Tabela nr 1. Ogólna charakterystyka Powiatu Włocławskiego.**

<b>Nazwa</b>	Powiat Włocławski
<b>Siedziba władz</b>	Włocławek
<b>Starosta</b>	<b>Roman Gołębiewski</b>
<b>Powierzchnia</b>	1472,34 km <sup>2</sup>
<b>Liczba mieszkańców wg stanu na dzień 30 czerwca 2022 r.</b> (tj. według ostatnich dostępnych danych BDL - GUS)	82840
<b>Podział Administracyjny</b>	<ul style="list-style-type: none"> <li>• gminy miejskie: Kowal</li> <li>• gminy miejsko-wiejskie: Brześć Kujawski, Chodecz, Izbica Kujawska, Lubień Kujawski, Lubraniec</li> <li>• gminy wiejskie: Baruchowo, Boniewo, Choceń, Fabianki, Kowal, Lubanie, Włocławek</li> <li>• miasta: Kowal, Brześć Kujawski, Chodecz, Izbica Kujawska, Lubień Kujawski, Lubraniec</li> </ul>

Źródło: Opracowanie własne na podstawie BDL-GUS.

Powiat realizuje zadania na wielu płaszczyznach o charakterze ponadgminnym. Konkretnie natomiast kompetencje wynikają z ustaw szczególnych. Zgodnie z zapisami art. 4 ustawy z dnia 5 czerwca 1998 roku o samorządzie powiatowym (Dz. U. z 2022 r. poz. 1526 z późn. zm.) zadania te obejmują pięć zasadniczych grup tematycznych, takich jak:

- *infrastruktura społeczna* – edukacja publiczna, promocja i ochrona zdrowia, opieka społeczna, pomoc społeczna, kultura, kultura fizyczna i turystyka,
- *infrastruktura techniczna* – transport lokalny, drogi publiczne, utrzymanie powiatowych obiektów i urzędzeń użyteczności publicznej oraz obiektów administracyjnych,
- *porządek publiczny i bezpieczeństwo obywateli* – obronność, ochrona przeciwpożarowa, ochrona przeciwpowodziowa, zapobieganie innym nadzwyczajnym zagrożeniom życia i zdrowia ludzi oraz środowiska,
- *ochrona środowiska i zagospodarowanie przestrzenne* – gospodarka wodna, rolnictwo, leśnictwo i rybactwo śródlądowe, nadzór budowlany,
- *działalność organizatorska* – przeciwdziałanie bezrobociu oraz aktywizacja lokalnego rynku pracy, ochrona praw konsumenta, wspieranie osób niepełnosprawnych, polityka prorodzinna, ochrona dóbr kultury, promocja powiatu, współpraca z organizacjami pozarządowymi.

Do zakresu działania powiatu należy także wykonywanie zadań przez działające w ramach powiatowej administracji zespolonej inspekcje, służby i straże, w tym powiatową komendę policji, powiatową (miejską) komendę państwowej straży pożarnej, a także inspekcję sanitarną, weterynaryjną i nadzór budowlany. Zasady współdziałania samorządu powiatowego z organami szczebla wojewódzkiego i centralnego w zakresie działania tych służb określone są w stosownych aktach prawnych.

Wśród zadań realizowanych przez samorząd powiatowy można wyróżnić trzy zasadnicze ich rodzaje, a mianowicie:

- lokalne, które mierzy się w kompetencjach powiatu i które muszą być realizowane poprzez jego struktury organizacyjne,
- ponadgminne, wychodzące poza ustawowe kompetencje powiatu, możliwe do zrealizowania przy współdziałaniu samorządów gmin wchodzących w skład powiatu,
- ponadpowiatowe, które wymagają zaangażowania władz regionalnych, tworzenia lobby na rzecz zmian gospodarczych, ustawowych, czy polityki krajowej.

## **2. Władze powiatu**

### **2.1 Rada Powiatu we Włocławku**

Rada Powiatu we Włocławku jest organem stanowiącym i kontrolnym powiatu, wybieranym w wyniku wyborów samorządowych. Kadencja rady trwa 5 lat, licząc od dnia wyborów. Liczba radnych wybranych do Rady Powiatu we Włocławku wynosi 21 osób.

#### **SKŁAD RADY POWIATU WE WŁOCLAWKU VI KADENCJI 2018-2023**

*(w okresie objętym raportem, tj. 01.01.2022 r. do 31.12.2022 r.)*

***Przewodniczący Rady: Zygmunt Stanisław Wierzowiecki***

***Wiceprzewodniczący Rady: Jadwiga Zofia Błaszkiwicz***

***Wiceprzewodniczący Rady: Anna Sława Kozłowska***

***Radni:***

**Jan Ambrożewicz, Mariusz Bładoszewski, Dawid Andrzej Dalmann, Bogdan Domżański, Jacek Roman Jabłoński, Marek Jaskulski, Tomasz Jezierski, Kazimierz Kaca, Włodzimierz Bogdan Kaczmarek, Ewa Maria Kończyńska, Jacek Radosław Ledzion, Karol Matusiak, Jerzy Pawłowski, Wojciech Rudziński, Grzegorz Śledziński, Roman Tomaszewski, Barbara Wałęsa, Wojciech Bolesław Zawidzki**



### Fotografia 1. Obrady Rady Powiatu we Włocławku.



Rada Powiatu we Włocławku, zgodnie z §10 ust. 1 Statutu Powiatu Włocławskiego, obraduje na sesjach i rozstrzyga w drodze uchwał sprawy:

- należące do jej właściwości, określone w ustawie oraz w innych ustawach;
- dotyczące organizacji wewnętrznej rady i kwestii proceduralnych.

Oprócz uchwał rada powiatu, reprezentując lokalną wspólnotę samorządową, może podejmować inne dokumenty, w tym: stanowiska, opinie, rezolucje, apele, deklaracje itp. wyrażające wolę tej wspólnoty w sprawach społecznych i gospodarczych. Ponadto, na wniosek przewodniczącego rady, rada może przyjmować sprawozdania, informacje, protokoły i inne materiały składane lub przedkładane w drodze aklamacji, chyba że przepisy prawa wymagają podjęcia uchwały.

Rada Powiatu we Włocławku w okresie objętym raportem tj. w okresie od 01.01.2022 r. do 31.12.2022 r. **obradowała na 12 sesjach i podjęła 88 uchwał.**

Rada Powiatu we Włocławku w 2022 roku działała na podstawie rocznego planu pracy, który został uchwalony uchwałą nr XXXVII/312/21 Rady Powiatu we Włocławku z dnia 29 grudnia 2021 r. z inicjatywy i na wniosek przewodniczącego rady. Plan pracy rady obejmuje zagadnienia i problematykę, dla rozstrzygnięcia których wyłączną właściwość posiada rada, a także wynikające z funkcji kontrolnej rady nad działalnością zarządu i jednostek organizacyjnych powiatu.

#### **SKŁAD STAŁYCH KOMISJI RADY POWIATU WE WŁOCŁAWKU**

*(w okresie objętym raportem, tj. 01.01.2022 r. do 31.12.2022 r.)*

##### **Komisja Administracji, Bezpieczeństwa i Porządku Publicznego:**

Mariusz Bładoszewski - Przewodniczący Komisji. Marek Jaskulski –Wiceprzewodniczący Komisji, Jacek Jabłoński, Tomasz Jezierski  
Jadwiga Błaszkwicz

##### **Komisja Budżetów i Finansów:**

Włodzimierz Bogdan Kaczmarek– Przewodniczący Komisji, Wojciech Zawidzki– Wiceprzewodniczący Komisji, Kazimierz Kaca, Mariusz Bładoszewski – Sekretarz Komisji, Jacek Radosław Ledzion, Grzegorz Śledziński, Zygmunt Wierzowiecki
<b>Komisja Edukacji, Kultury i Sportu</b> Karol Matusiak – Przewodniczący Komisji, Dawid Dalmann– Wiceprzewodniczący Komisji, Jacek Jabłoński, Wojciech Rudziński, Jerzy Pawłowski
<b>Komisja Infrastruktury i Rozwoju</b> Bogdan Domżański –Przewodniczący Komisji, Kazimierz Kaca– Wiceprzewodniczący Komisji, Anna Kozłowska – Sekretarz Komisji, Jan Ambrożewicz, Wojciech Zawidzki
<b>Komisja Rewizyjna</b> Barbara Wałęsa –Przewodniczący Komisji; Jerzy Pawłowski– Wiceprzewodniczący Komisji; Włodzimierz Kaczmarek, Ewa Kończyńska, Karol Matusiak – Sekretarz Komisji
<b>Komisja Rolnictwa i Ochrony Środowiska</b> Wojciech Rudziński –Przewodniczący Komisji, Roman Tomaszewski– Wiceprzewodniczący Komisji, Jan Ambrożewicz, Grzegorz Śledziński, Zygmunt Wierzowiecki
<b>Komisja Skarg, Wniosków i Petycji</b> Tomasz Jezierski –Przewodniczący Komisji, Barbara Wałęsa -Wiceprzewodniczący Komisji, Marek Jaskulski, Dawid Dalmann, Bogdan Domżański – Sekretarz Komisji
<b>Komisja Zdrowia i Spraw Społecznych</b> Ewa Kończyńska –Przewodniczący Komisji; Jacek Radosław Ledzion– Wiceprzewodniczący Komisji, Roman Tomaszewski; Jadwiga Błaszkiwicz; Anna Kozłowska;

Komisje Rady Powiatu we Włocławku w 2022 roku pracowały w oparciu o plany pracy, które zostały przyjęte przez Radę Powiatu we Włocławku podczas XXXVII/Sesji Rady Powiatu we Włocławku w dniu 29 grudnia 2021 r.

**Tabela 2. Działalność komisji rady Powiatu we Włocławku w roku 2022.**

KOMISJE RADY POWIATU WE WŁOCŁAWKU	LICZBA POSIEDZEŃ/ KONTROLI	
	2021 r.	2022 r.
Komisja Administracji, Bezpieczeństwa i Porządku Publicznego	5	6
Komisja Budżetów i Finansów	5	6
Komisja Edukacji, Kultury i Sportu	4	6
Komisja Infrastruktury i Rozwoju	4	5
Komisja Rewizyjna	5 i 10	5 i 5 kontroli
Komisja Rolnictwa i Ochrony Środowiska	6	5
Komisja Skarg, Wniosków i Petycji	5	2
Komisja Zdrowia i Spraw Społecznych	5	7
<b>Razem:</b>	<b>39</b>	<b>37</b>

## 2.2 Zarząd Powiatu we Włocławku.

Rada powiatu wybiera Starostę oraz na jego wniosek pozostałych członków Zarządu Powiatu. Zgodnie z powiatu w skład Zarządu Powiatu we Włocławku wchodzi Starosta jako jego przewodniczący, Wicestarosta, Etatowy Członek Zarządu i dwóch członków zarządu.

Zarząd Powiatu jest organem wykonawczym powiatu, który odpowiada za wykonywanie uchwał rady powiatu i zadań powiatu. Ponadto liczne przepisy w ustawach i rozporządzeniach szczegółowo określają zakres zadań realizowanych przez zarząd powiatu. Należą do nich w szczególności:

- przygotowywanie projektów uchwał rady,
- wykonywanie uchwał rady,
- gospodarowanie mieniem powiatu,
- wykonywanie budżetu powiatu,
- zatrudnianie i zwalnianie kierowników jednostek organizacyjnych powiatu,
- uchwalanie regulaminu organizacyjnego starostwa powiatowego.

Zarząd Powiatu we Włocławku wykonuje zadania powiatu przy pomocy Starostwa Powiatowego we Włocławku oraz jednostek organizacyjnych powiatu.

Zarząd Powiatu we Włocławku w okresie objętym raportem tj. w okresie od 01.01.2022 r. do 31.12.2022 r. odbył **67 posiedzeń**, w trakcie którym **podjął 182 uchwały**.

**Fotografia 2. Członkowie Zarządu Powiatu we Włocławku.**



**SKŁAD ZARZĄDU POWIATU WE WŁOCŁAWKU**  
*(w okresie objętym raportem, tj. 01.01.2022 r. do 31.12.2022 r.)*

***Przewodniczący Zarządu Powiatu we Włocławku***

*Roman Gołębiewski*

***Wicestarosta***

*Jan Ambrożewicz*

***Etatowy Członek Zarządu Powiatu we Włocławku***

*Agata Wojtkowska*

***Członek Zarządu Powiatu we Włocławku***

*Jacek Jabłoński*

***Członek Zarządu Powiatu we Włocławku***

*Grzegorz Śledziński*

### **2.3. Jednostki organizacyjne powiatu.**

Zgodnie z ustawą o samorządzie powiatowym zarząd powiatu wykonuje swoje zadania przy pomocy starostwa powiatowego oraz jednostek organizacyjnych powiatu:

1. Placówki Opiekuńczo-Wychowawcze „Jaś” i „Małgosia” w Brzeziu – Dyrektor Agnieszka Kokowicz,
2. Placówki Opiekuńczo-Wychowawcze „Przystań” i „Ostoja” w Lubieniu Kujawskim – Dyrektor Monika Kierzkowska,
3. Dom Pomocy Społecznej w Kowalu – Dyrektor Magdalena Rosłonowska (od 04.09.2022 r.),
4. Dom Pomocy Społecznej w Kurowie – Dyrektor Małgorzata Smolińska,
5. Dom Pomocy Społecznej w Rzeżewie – Dyrektor Edyta Pietrzak (od 26.07.2022 r.),
6. Dom Pomocy Społecznej w Wilkowiczkach – Dyrektor Ewa Studzińska,
7. Poradnia Psychologiczno - Pedagogiczna w Lubieniu Kujawskim – Dyrektor Dorota Kamińska,
8. Poradnia Psychologiczno - Pedagogiczna w Lubrańcu – Dyrektor Krzysztof Kitrys,
9. Powiatowe Centrum Kształcenia Zawodowego i Ustawicznego w Chodczu – Dyrektor Grażyna Wilińska,
10. Zespół Szkół im. Jana Kasprowicza w Izbicy Kujawskiej – Dyrektor Janusz Nadolny,
11. Zespół Szkół im. św. Jana Pawła II w Kowalu – Dyrektor Sylwia Jasińska,
12. Zespół Szkół w Lubrańcu – Dyrektor Jan Kobiela,
13. Zespół Szkół w Lubrańcu – Marysinie – Dyrektor Ksymena Walczak (od 01.09.2022 r.),
14. Powiatowe Centrum Pomocy Rodzinie we Włocławku – Dyrektor Agnieszka Łoboda,
15. Centrum Usług Wspólnych Powiatu Włocławskiego – Dyrektor Paweł Małas,
16. Powiatowy Zarząd Dróg we Włocławku z siedzibą w Jarantowicach – Dyrektor Tadeusz Wiśniewski,
17. Powiatowy Urząd Pracy we Włocławku – Dyrektor Anna Jackowska,

18. Powiatowe Centrum Zdrowia - Samodzielny Publiczny Zespół Przychodni Specjalistycznych we Włocławku będący powiatową osobą prawną – Dyrektor Sławomir Paździerski.

## II. SYTUACJA FINANSOWA POWIATU WŁOCŁAWSKIEGO W ROKU 2022

Podstawą działania Powiatu Włocławskiego oraz warunkiem realizowania nałożonych ustawowo zadań i inwestycji są posiadane zasoby finansowe. Kluczowe informacje o stanie finansów jednostki zawiera uchwała budżetowa, która w myśl art. 211 ustawy z dnia 29 sierpnia 2009 r. o finansach publicznych stanowi podstawę gospodarki finansowej powiatu.

Budżet powiatu to opracowywany, uchwalany i wykonywany, w sposób określony w przepisach prawa, plan finansowy powiatu, obejmujący jego dochody, wydatki, przychody i rozchody, na podstawie którego prowadzona jest w powiecie, w sposób jawny i samodzielny, gospodarka finansowa.

Budżet Powiatu Włocławskiego na 2022 rok został przyjęty uchwałą nr XXXVI/301/21 Rady Powiatu we Włocławku z dnia 16 grudnia 2021 roku, uzyskując pozytywną opinię Regionalnej Izby Obrachunkowej we Włocławku. Podczas jego realizacji w trakcie roku budżetowego zaszły ogromne zmiany zarówno w planie dochodów jak i wydatków. Budżet powiatu włocławskiego to systematyczny wzrost dochodów i wydatków w stosunku do lat ubiegłych, a szczegółowe informacje z wykonania budżetu przedstawione zostały w sprawozdaniu z wykonania budżetu za 2022 rok, które będzie prezentowane podczas sesji absolutoryjnej.

*Tabela 3. Schemat realizacji budżetu powiatu włocławskiego w roku 2022 po wprowadzonych zmianach.*

DOCHODY		WYDATKI	
PLAN	WYKONANIE	PLAN	WYKONANIE
135.304.452,54 zł	130.500.212,82 zł	157.719.656,75 zł	149.922.395,95 zł
<b>WYNIK BUDŻETU – DEFICYT BUDŻETU: 19.422.183,13 zł</b>			

*Źródło: Opracowanie własne na podstawie informacji uzyskanych od Wydziału Finansowo – Księgowego.*

Budżet powiatu po zmianach na dzień 31 grudnia 2022 r., zamknął się po stronie planu dochodów kwotą 135.304.452,54 zł, po stronie planu wydatków kwotą 157.719.656,75 zł i deficytem w wysokości 22.415.204,21 zł, którego pokrycie zaplanowano z przychodów pochodzących z nadwyżki z lat ubiegłych.

Wykonane dochody powiatu w roku 2022 wyniosły 130.500.212,82 zł, co stanowi 96,45 % planu. Natomiast wykonane wydatki wyniosły 149.922.395,95 zł, co stanowi 95,06 % planu. Budżet powiatu w 2022 r. zamknął się deficytem budżetowym w kwocie 19.422.183,13 zł (przy planowanym deficycie 22.415.204,21 zł).

**Tabela 4. Realizacja dochodów budżetu powiatu w 2022 r. - wg. poszczególnych źródeł.**

L.p.	Wyszczególnienie	Plan	Wykonanie	% wykonanie/ plan
1	Dochody własne	51.255.108,20	50.987.844,58	99,48%
2	Subwencja ogólna	41.204.157,00	41.204.157,00	100,00%
3	Dotacje celowe z budżetu państwa	15.937.118,66	15.767.490,71	98,94%
4	Środki finansowe na realizację programów i projektów z udziałem środków finansowych pochodzących z budżetu Unii Europejskiej	8.253.279,99	4.176.690,79	50,61%
5	Środki z funduszy celowych	18.654.788,69	18.364.029,74	98,44%
<b>Dochody ogółem</b>		<b>135.304.452,54</b>	<b>130.500.212,82</b>	<b>96,45%</b>

Źródło: Opracowanie własne na podstawie danych z Wydziału Finansowo – Księgowego.

W 2022 roku powiat włocławski nie zaciągnął żadnego kredytu. Racjonalna gospodarka finansowa, a także pozyskiwanie środków zewnętrznych na realizowane inwestycje spowodowały, iż nie było konieczności wspomagania się kredytem bądź pożyczką.

**Tabela 5. Kredyty oraz pożyczki zaciągnięte w roku 2022.**

KREDYTY	POŻYCZKI
0,00	0,00

Źródło: Opracowanie własne na podstawie danych uzyskanych z Wydziału Finansowo - Księgowego

Środki z budżetu Państwa (m.in. z Rządowego Fundusze Rozwoju Dróg, Rządowy Fundusz Polski Ład) mają znaczący wpływ na rozwój społeczno- gospodarczego Powiatu, a co za tym idzie wzrost poziomu życia mieszkańców.

Coroczne wydatki Powiatu Włocławskiego przeznaczone są m.in. na: utrzymanie i remonty dróg, zadania w zakresie pomocy społecznej, oświaty i edukacji, ochrony zdrowia, zapewnienie bezpieczeństwa publicznego oraz administrację publiczną.

Wydatki ogółem	149.922.395,95 zł
<b>Wydatki inwestycyjne</b>	<b>61.571.907,37 zł, co stanowi 41,1%</b>

W związku z powyższym stwierdzić należy, iż sytuacja finansowa Powiatu Włocławskiego jest dobra, a relacja o której mowa w artykule 243 ustawy o finansach publicznych (Dz. U. z 2022 r. poz. 1634 z późn. zm.) obrazuje potencjał gospodarczy samorządu i umożliwia kontynuację przedsięwzięć inwestycyjnych, wprowadzanie nowych zadań, jak również skuteczną realizację bieżących zadań statutowych.

W 2022 roku ukazał się ranking „Inwestycje samorządowe 2019-2021” opracowany przez pismo „Wspólnota”, opiniotwórczego czasopisma samorządowego, w którym Powiat Włocławski zajął 33 miejsce na 314 samorządów powiatowych w Polsce. Ten ranking wskazuje skuteczność zarządzania finansami publicznymi oraz dynamiczny rozwój powiatu na tle innych samorządów tego samego szczebla. Na przestrzeni 5 lat Powiat Włocławski awansował z miejsca 109 na miejsce 33.

**Tabela 6. Ranking „Wspólnoty” podsumowujący wydatki inwestycyjne samorządów.**

2017-2019	2018-2020	2019-2021	Powiat	Województwo	Średnie wydatki inwestycyjne per capita 2018-2020 (w zł)
26	23	18	świecki	Kujawsko-pomorskie	411,64
87	43	33	włocławski	Kujawsko-pomorskie	354,47
163	66	44	chełmiński	Kujawsko-pomorskie	322,53
158	92	57	grudziądzki	Kujawsko-pomorskie	297,24
44	38	63	wąbrzeski	Kujawsko-pomorskie	286,86
143	97	80	brodnicki	Kujawsko-pomorskie	262,32
114	100	81	tucholski	Kujawsko-pomorskie	261,93
186	75	85	golubsko - dobrzyński	Kujawsko-pomorskie	260,16
156	94	89	toruński	Kujawsko-pomorskie	255,77
188	191	101	rypiński	Kujawsko-pomorskie	242,24
106	132	120	żniński	Kujawsko-pomorskie	222,82
125	165	150	aleksandrowski	Kujawsko-pomorskie	197,14
194	156	152	nakielski	Kujawsko-pomorskie	196,16
161	195	199	bydgoski	Kujawsko-pomorskie	168,67
217	232	220	mogileński	Kujawsko-pomorskie	150,38
9	17	238	sępoleński	Kujawsko-pomorskie	139,18
285	262	241	radziejowski	Kujawsko-pomorskie	137,07
292	280	268	lipnowski	Kujawsko-pomorskie	120,07
294	277	291	inowrocławski	Kujawsko-pomorskie	93,8

Źródło: Opracowanie własne na podstawie pisma „Wspólnota”.

### **III. CELE STRATEGICZNE I KLUCZOWE ZADANIA REALIZOWANE W ROKU 2022**

#### **1. BUDOWA POWIATOWEGO CENTRUM ZDROWIA**

Budowa Powiatowego Centrum Zdrowia jest kluczowym zadaniem realizowanym w tej kadencji władz samorządowych powiatu. Konieczność podjęcia działań w tym obszarze wynikała ze stanu funkcjonowania jednostki, tj. SPZPS we Włocławku. Zmiany organizacyjne, realizowane inwestycje, w tym z udziałem środków zewnętrznych skutkują tym, że Powiatowe Centrum Zdrowia SPZPS we Włocławku będzie niebawem nowoczesnym podmiotem leczniczym o stabilnej sytuacji finansowej.

**Łączne koszty inwestycji wynoszą: 62.787.062,00 zł.** (obejmują wszelkie koszty budowy obiektu oraz wyposażenia, w tym specjalistyczny sprzęt medyczny).

Koszty związane poniesione w roku 2022 - **22.562.310,00 zł.**

W dniu 19.12.2022 r. złożono wniosek o dofinansowanie w ramach Regionalnego Programu Operacyjnego Województwa Kujawsko – Pomorskiego na lata 2014 – 2020 w wysokości **30.000.000,00 zł.** Na dzień sporządzenia raportu środki wniosku oceniony pozytywnie, tym samym przyznano dofinansowanie.

Przyznane zostało dofinansowanie z **Rządowego Funduszu Inwestycji Lokalnych 6.000.000,00 zł.**

Realizacja inwestycji w roku 2022 przebiegała zgodnie z planem pomimo trudności i braku stabilności na rynku wynikającego z ogólnych przyczyn takich jak COVID – 19 i konflikt zbrojny na Ukrainie. Przedmiotowy budynek przeznaczony będzie na wielospecjalistyczne poradnie lekarskie, funkcjonujące w Powiatowym Centrum Zdrowia. W nowym budynku znajdą swą lokalizację poradnie lekarskie, które dzisiaj są rozlokowane w różnych obiektach w mieście. W budynku tym znajdą się poradnie dla dorosłych i dla dzieci, poradnie o specjalistyce nieinwazyjnej i specjalistyce inwazyjnej (zabiegowe), w nowym obiekcie przewiduje się także pomieszczenia dla administracji, szatniowo-socjalne dla personelu, centralną sterylizatornię, pomieszczenia techniczne i magazynowe. Budynek będzie pełnił funkcje obiektu służby zdrowia typu ambulatoryjnego kategorii XI. Proponowany budynek będzie 3 kondygnacyjny podpiwniczony.

Podstawowe parametry :

- a) projektowana powierzchnia zabudowy: 2.066,05 m<sup>2</sup>
- b) powierzchnia utwardzona terenu działek: 8.118,36 m<sup>2</sup>
- c) kubatura: - 34 673,75 m<sup>3</sup>
- d) powierzchnia netto razem 6 185,40 m<sup>2</sup>



### Fotografia 3. Przebieg prac związanych z budową Powiatowego Centrum Zdrowia



W dniu 26 kwietnia 2022 r. na placu budowy Powiatowego Centrum Zdrowia przy ulicy Szpitalnej uroczystie podpisano akt erekcyjny oraz wmurowano kamień węgielny pod budowę Powiatowego Centrum Zdrowia we Włocławku. Na miejscu obecni byli m.in. przedstawiciele Rządu, Parlamentu RP, samorządowcy i wykonawcy inwestycji.

**Fotografia. 4. Uroczystość podpisania aktu erekcyjnego pod budowę Powiatowego Centrum Zdrowia we Włocławku.**

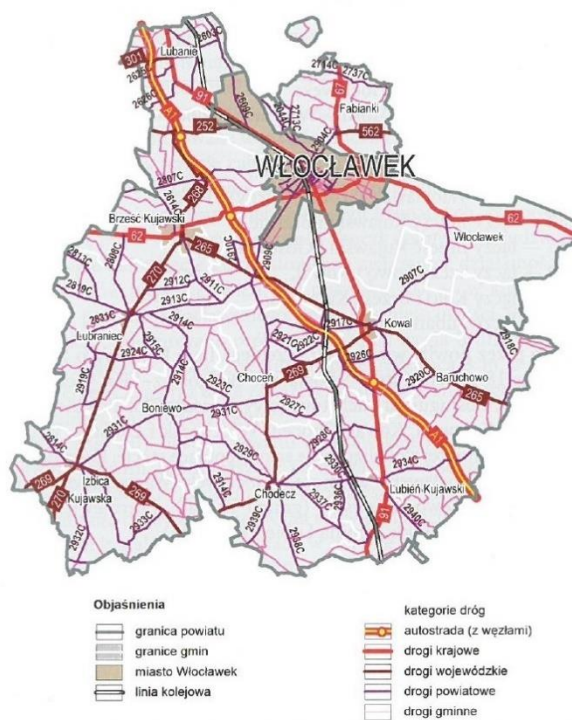


## **2. INWESTYCJE I ROZWÓJ W ZAKRESIE INFRASTRUKTURY DROGOWEJ**

### **2.1. Uwagi ogólne**

Infrastruktura komunikacyjna pobudza rozwój lokalny i regionalny, umożliwia pokonywanie odległości i kształtuje układy przestrzenne, zaspakaja popyt na usługi, kształtuje więzi społeczne, gospodarcze i przestrzenne oraz prowadzi do integracji społecznej. Powiat posiada bardzo dobre powiązania transportowe zarówno w relacjach zewnętrznych jak i wewnętrznych. Sieć drogowa powiatu włocławskiego obejmuje drogi o kategorii krajowej i wojewódzkiej. Sieć tę uzupełniają istotne dla powiązań wewnętrznych liczne drogi powiatowe oraz drogi gminne. Najważniejszą arterią komunikacyjną jest autostrada A1 biegnąca z północnego zachodu na południowy wschód powiatu. Trzy węzły autostradowe w Brzeziu, Pikutkowie i Dąbrówce k/Kowala zapewniają dogodną komunikację tej trasy. Z węzłami autostrady A1 powiat włocławski jest skomunikowany siecią dróg krajowych, wojewódzkich i powiatowych. Ponadto przez Powiat Włocławski przebiega linia kolejowa o znaczeniu krajowym. Sieć dróg powiatowych wynosi 392,98 km.

**Mapa. 2. Sieć drogowa w powiecie włocławskim.**



Źródło: Mapa udostępniona przez PZD we Włocławku z/s w Jarantowicach

## 2.2. Kluczowe zadania inwestycyjne drogowe realizowane w 2022 r.

### 2.2.1. Rozbudowa drogi powiatowej nr 2928C Modlibórz - Klóbka - Chodecz - etap II

Inwestycja drogowa Powiatu Włocławskiego o najwyższej wartości w jego historii. W jej ramach przeprowadzono kompleksową przebudowę istotnego odcinka drogi powiatowej przebiegającego przez obszar gmin Chodecz i Lubień Kujawski. Droga ma bezpośredni dostęp do skansenu w Klóbce i stanowi alternatywę dojazdu do terenów inwestycyjnych w Lubieniu Kujawskim i Kowalu.

W ramach powyższego zadania dokonano kompleksowego remontu odcinka drogi powiatowej o długości 10,267 km., a w tym wykonano warstwy wyrównawcze oraz warstwy ścieralne, poszerzono drogę na całym odcinku, wykonano chodniki oraz ciągi pieszo-rowerowe.

- Całkowita wartość inwestycji - 28.226.080,00 zł.
- Zadanie otrzymało dofinansowanie z Rządowego Funduszu Polski Ład: Program Inwestycji Strategicznych w wysokości 14.000.000,00 zł.
- Ze środków budżetu Powiatu wydatkowano – 14.226.080,00 zł.
- Inwestycja została zrealizowana w terminie. Zadanie inwestycyjne odebrano protokołem odbioru końcowego w dniu 18.11.2022 r.

**Fotografia. 5. Rozbudowa drogi powiatowej nr 2928C Modlibórz - Klóbka - Chodecz - etap II**



**2.2.2. Przebudowa drogi powiatowej nr 2904C Szpetal Górny – Włocławek**

Przedmiotem zadania było wykonanie robót budowlanych polegających na wykonaniu ciągu rowerowo-pieszego, przełożenia nawierzchni istniejącego chodnika oraz ułożenie warstw bitumicznych na istniejącej nawierzchni drogi powiatowej o długości ok. 1 km. doświetlenie przejść dla pieszych.

- Całkowita wartość inwestycji - 3.965.761,00 zł
- Zadanie otrzymało dofinansownie ze środków Rządowego Funduszu Rozwoju Dróg w wysokości 1. 624. 221,00 zł.
- Ze środków budżetu Powiatu wydatkowano – 2.341.540,00 zł.
- Inwestycja została zrealizowana w terminie. 05.12.2022 r. Zadanie oddano do użytkowania.

**Fotografia 6. Uroczyste otwarcie drogi powiatowej nr 2904C Szpetal Górny – Włocławek od km 1+002 do km 2+000, długość odc. 998 mb.**



**2.2.3. Rozbudowa drogi powiatowej nr 2913C Lubraniec - Kruszynek**

Jest to kluczowe zadanie w zakresie infrastruktury drogowej powiatu. Powyższy odcinek drogi znajdował się w bardzo złym stanie technicznych. Natomiast jego znaczenie jest istotne, stanowi ważne połączenie z Włocławkiem dla mieszkańców gmin Lubraniec, Izbica Kujawska. Zadanie zaplanowano do realizacji na lata 2022-23. Poprzedzone zostało działaniami związanymi z uporządkowaniem stanu prawnego nieruchomości. Prowadzone one były począwszy od roku 2019. W ramach przebudowy drogi zaplanowane zostało przebudowanie ok 6,5 km., wybudowanie nowej ścieżki pieszo-rowerowej. Inwestycja realizowana jest prawidłowo.

- Całkowita wartość inwestycji - 20.657 912,94 zł.
- Zadanie otrzymało dofinansowanie z Rządowego Funduszu Polski Ład: Program Inwestycji Strategicznych w wysokości 11.000.000,00 zł.
- Ze środków budżetu Powiatu w 2022 r. wydatkowano – 1.264.751,00 zł
- Zakończenie realizacji zadania nastąpi w 2023 r.

**2.2.4. Przebudowa obiektu mostowego w m. Lubraniec Parcele**

Przebudowa mostu w miejscowości Lubraniec Parcele poprzedziła inwestycję związaną z przebudową drogi.

- Całkowita wartość inwestycji – 1.782.530,00 zł.

- Zadanie otrzymało środki z rezerwy subwencji ogólnej Budżetu Państwa w wysokości 891.265,00 zł.
- Ze środków budżetu Powiatu w 2022 r. wydatkowano – 891.265,00 zł.

### **2.2.5. Przebudowy dróg powiatowych nr 2614C, 2907C, 2910C, 2918C**

W ramach powyższego zadania dokonano wybudowania chodników lub ścieżek rowerowych oraz przebudowę zjazdów indywidualnych. Łączna długość wybudowanych chodników wyniosła – 3,8 km., ścieżek rowerowych - 2,49 km. Zadanie realizowane jest w latach 2022-23 r. Wykonanie w roku poprzednim realizowano w pełni prawidłowo, zgodnie z zawartymi umowami. Zadanie otrzymało promesę dofinansowania z Rządowego Funduszu Polski Ład: Program Inwestycji Strategicznych, Powiat Włocławski w kwocie 4.000.000,00 zł. Szczegółowy podział zadania na odcinki drogowe przedstawia się następująco:

<p><b>1. Przebudowa drogi powiatowej nr 2907C Mostki - Kowal od km 2+762 do km 3+743 - chodnik, długość odc. 981 mb.</b></p>
<ul style="list-style-type: none"> <li>• Całkowita wartość inwestycji - 1.032.960,00 zł.</li> <li>• Zadanie otrzymało dofinansowanie z Rządowego Funduszu Polski Ład: Program Inwestycji Strategicznych.</li> <li>• Ze środków budżetu Powiatu w 2022 r. wydatkowano – 1.009.964,96 zł.</li> <li>• Zakończenie realizacji zadania nastąpi w 2023 r.</li> </ul>
<p><b>2. Przebudowa drogi powiatowej nr 2910C Nowa Wieś - Smólsk - Kruszyn od km 2+522 do km 5+010.</b></p>
<ul style="list-style-type: none"> <li>• Całkowita wartość inwestycji – 2.416.454,00 zł.</li> <li>• Zadanie otrzymało dofinansowanie z Rządowego Funduszu Polski Ład: Program Inwestycji Strategicznych.</li> <li>• Ze środków budżetu Powiatu w 2022 r. wydatkowano – 798 762,00 zł.</li> <li>• Zakończenie realizacji zadania nastąpi w 2023 r.</li> </ul>
<p><b>3. Przebudowa drogi powiatowej nr 2614C Jaranowo - Brześć Kujawski od km 0+958 do km 2+198.</b></p>
<ul style="list-style-type: none"> <li>• Całkowita wartość inwestycji – 1.187.335,00 zł</li> <li>• Zadanie otrzymało dofinansowanie z Rządowego Funduszu Polski Ład: Program Inwestycji Strategicznych.</li> <li>• Ze środków budżetu Powiatu w 2022 r. wydatkowano – 38 130,00 zł.</li> <li>• Zakończenie realizacji zadania nastąpi w 2023 r.</li> </ul>
<p><b>4. Przebudowa drogi powiatowej nr 2918C Baruchowo – Goreń Duży – Patrowo od km 6+481 do km 8+056, długość odc. 1575 mb – chodnik.</b></p>
<ul style="list-style-type: none"> <li>• Całkowita wartość inwestycji – 1.261.098,00 zł.</li> <li>• Zadanie otrzymało dofinansowanie z Rządowego Funduszu Polski Ład: Program Inwestycji Strategicznych.</li> </ul>

- W roku 2022 została zawarta umowa w zakresie pełnienia obowiązku nadzoru inwestorskiego.
- Zakończenie realizacji zadania nastąpi w 2023 r.

## 2. Inne działania powiatu realizowane w 2022 r. związane z infrastrukturą drogową

### 3.1. Przebudowa drogi powiatowej nr 2909C Kruszyn – Choceń w miejscowości Kruszyn – miejsca postojowe

W ramach zadania utworzono miejsca postojowe przy przedszkolu i żłobku samorządowym w miejscowości Kruszyn.

- Całkowita wartość inwestycji – 175.867,33 zł .
- Zadanie otrzymało środki z rezerwy subwencji ogólnej Budżetu Państwa w wysokości 86.828,38 zł.
- Ze środków budżetu Powiatu w 2022 r. wydatkowano – 89.038,95 zł.
- Inwestycja została zrealizowana w terminie.

### 3.2. Przebudowa drogi powiatowej nr 2928C w miejscowości Kłóbka – sygnalizacja świetlna

Wykonanie sygnalizacji świetlnej realizowane w czasie inwestycji drogowej..

- Całkowita wartość inwestycji – 84.970,00 zł .
- Zadanie otrzymało środki z rezerwy subwencji ogólnej Budżetu Państwa w wysokości 36.906,62 zł.
- Ze środków budżetu Powiatu w 2022 r. wydatkowano – 47.963,38 zł.
- Inwestycja została zrealizowana w terminie.

### 3.2. Rozbudowa drogi powiatowej nr 2921C Śmilowice - Wilkowiczki od km 0+040 do km 3+020. Ze środków budżetu Powiatu w 2022 r. wydatkowano – 84 688,00 zł

Wydatki – opracowanie dokumentacji oraz odszkodowanie za utracone prawo własności. Inwestycja w 2022 r. Na realizację zadania został złożony wniosek o dofinansowanie z Rządowego Funduszu Rozwoju Dróg w kwocie 2.499.989,00 zł. Na dzień opracowania raportu rozstrzygnięty został przetarg. Zadanie zostanie zrealizowane w 2023 roku za kwotę 5.971.127,07 zł.

### 3.3. Pozostałe działania w zakresie inwestycji

Wyплаты odszkodowań pod przyszłe inwestycje:

- rozbudowa drogi powiatowej nr 2931C Izbica Kujawska - Boniewo - Borzymie - etap IV. Ze środków budżetu Powiatu w 2022 r. wydatkowano – 159.045,00 zł.;
- rozbudowa drogi powiatowej nr 2925C Czerniewiczki - Ossówek odcinek ok. 2,2 km., wypłacona kwota- 29.038 zł.

Opracowano lub zlecono opracowanie dokumentacji na następujących zadaniach:

- 1) Rozbudowa drogi powiatowej nr 2906C Polówka - Stary Brześć od km 0+000 do km 2+829. Ze środków budżetu Powiatu w 2022 r. wydatkowano – 114.237,00 zł.
- 2) Budowa przejścia dla pieszych wraz z dojściem na drodze powiatowej nr 2919C Żydowo - Zgłowiączka - Wiktorowo w m. Zgłowiączka w ramach przebudowy drogi powiatowej nr 2919C. Ze środków budżetu Powiatu w 2022 r. wydatkowano – 9.963,00 zł.
- 3) Budowa przejścia dla pieszych wraz z dojściem na drodze powiatowej nr 2902C Siutkowo - Mikanowo w m. Lubanie w ramach przebudowy drogi powiatowej nr 2902C. Ze środków budżetu Powiatu w 2022 r. wydatkowano – 9.963,00 zł.
- 4) Przebudowa przejścia dla pieszych wraz z dojściem na drodze powiatowej nr 2943C Kowal - ul. Kołłątaja w m. Kowal w ramach przebudowy drogi powiatowej nr 2943C. Ze środków budżetu Powiatu w 2022 r. wydatkowano – 9.963,00 zł.
- 5) Budowa przejścia dla pieszych wraz z dojściem na drodze powiatowej nr 2922C Pustki Choceńskie - Wilkowice w m. Wilkowice w ramach przebudowy drogi powiatowej nr 2922C”. Ze środków budżetu Powiatu w 2022 r. wydatkowano – 9.963,00 zł.

Jednostką organizacyjną realizującą zadania z zakresu infrastruktury drogowej jest Powiatowy Zarząd Dróg we Włocławku z/s w Jarantowicach. W 2022 roku jednostka dokonała następujących zakupów:

- 1) Zakup ciągnika na potrzeby Powiatowego Zarządu Dróg o wartości 349.935,00 zł.
- 2) Zakup kosiarki bijakowej na wysięgniku o wartości 115.620,00 zł.

### **3.4 Remonty bieżące dróg powiatowych w 2022 r.**

Całkowity koszt remontów: **129.349,70 zł.**

#### **1) Konserwacja sygnalizacji świetlnych o wartości 25.571,70 zł.**

Konserwacją objęto za kwotę 21 955,50 zł sygnalizacje umieszczone przy następujących drogach powiatowych:

nr 2904C Szpetal Górny – Włocławek w miejscowości Szpetal Górny gmina Fabianki,  
 nr 2907C Mostki – Kowal w miejscowości Smólnik gmina Włocławek,  
 nr 2902C Siutkowo – Mikanowo w miejscowości Lubanie gmina Lubanie – 2 szt.,  
 nr 2807C Osiecinny – Wieniec – Włocławek w miejscowości Wieniec gmina Brześć Kujawski,  
 nr 2931C Izbica Kujawska – Boniewo– Borzymie w miejscowości Boniewo gmina Boniewo,  
 nr 2908C Kąkowa Wola – Lubraniec w m. Kąkowa Wola gmina Brześć Kujawski,



nr 2920C Kowal – Dobrzelevice – Baruchowo w m. Baruchowo gm. Baruchowo – 2 szt.,  
nr 2909C Kruszyn – Chocień w m. Kruszynek gm. Włocławek,  
nr 2814C Samszyce – Izbica Kujawska m. Izbica Kujawska.

Naprawa sygnalizacji świetlnych uszkodzonych z przyczyn zewnętrznych:

nr 2931C Izbica Kujawska - Boniewo – Borzymie w m. Boniewo: uszkodzeniu uległ sygnalizator świetlny, którego koszt naprawy na podstawie sporządzonego kosztorysu wyniósł 3.616,20 zł.

## **2) Remont odcinków dróg powiatowych:**

Sporządzono dokumentację projektową remontów bieżących. Koszt dokumentacji **25.830,00 zł, obejmuje drogi:** nr 2609C Nieszawa - Gąbinek - Włocławek od km 5+119 do km 6+114, nr 2903C Lubanie - Kucierz od km 1+084 do km 2+079, nr 2813C Osiećciny - Redecz Wielki od km 4+755 do km 5+750. Na dzień sporządzenia raportu wyłoniono wykonawcę tych prac. Koszt zadania w połowie dofinansowany z Rządowego Funduszu Rozwoju Dróg to kwota 1.828.090,83 zł.

Ponadto realizowano bieżące działania związane z remontem systemów odwodnienia, przepustów, odtwarzanie rowów przydrożnych. Całkowity koszt tych remontów: 24 723,00 zł. Dokonywano usuwania nieprzewidzianych awarii – wydatki to koszt zadań: 53 225,00 zł.

## **3. BUDOWA POWIATOWEGO CENTRUM SPORTU I REKREACJI**

Na dzień opracowania raportu zakończony został etap projektowania i uzyskano pozwolenie na budowę. Jego realizacja nastąpi po zakończeniu inwestycji jaką jest budowa Powiatowego Centrum Zdrowia. Uzależnione jest także od możliwości jego finansowania ze środków zewnętrznych w przyszłych naborach wniosków z różnych źródeł.

Po zrealizowaniu działań w obszarze zdrowia, planowane jest skierowanie kolejnego wysiłku w kluczowe dla mieszkańców powiatu obszary. Zadanie powyższe wpisuje się w potrzeby mieszkańców powiatu związanych z rozwojem infrastruktury rekreacyjnej i sportowej, podniesienia jakości życia i atrakcyjności obszaru powiatu. Powinno mieć to znaczenie dla zwiększenia potencjału osadniczego. Ponadto zakłada się, że przyszła infrastruktura będzie szczególnie dostępna dla mieszkańców powiatu poprzez zastosowanie odpowiednich preferencji, a w szczególności dla uczniów szkół, organizacji społecznych, klubów sportowych.

Inwestycja zlokalizowana będzie w miejscowości Kruszyn w gminie Włocławek. Istniejący dojazd do terenu inwestycji zlokalizowany jest od strony zachodniej z działki drogowej nr 320/12 - drogi gminnej – ul. Szybowcowej. W 2022 r. pozyskano na ten cel grunty

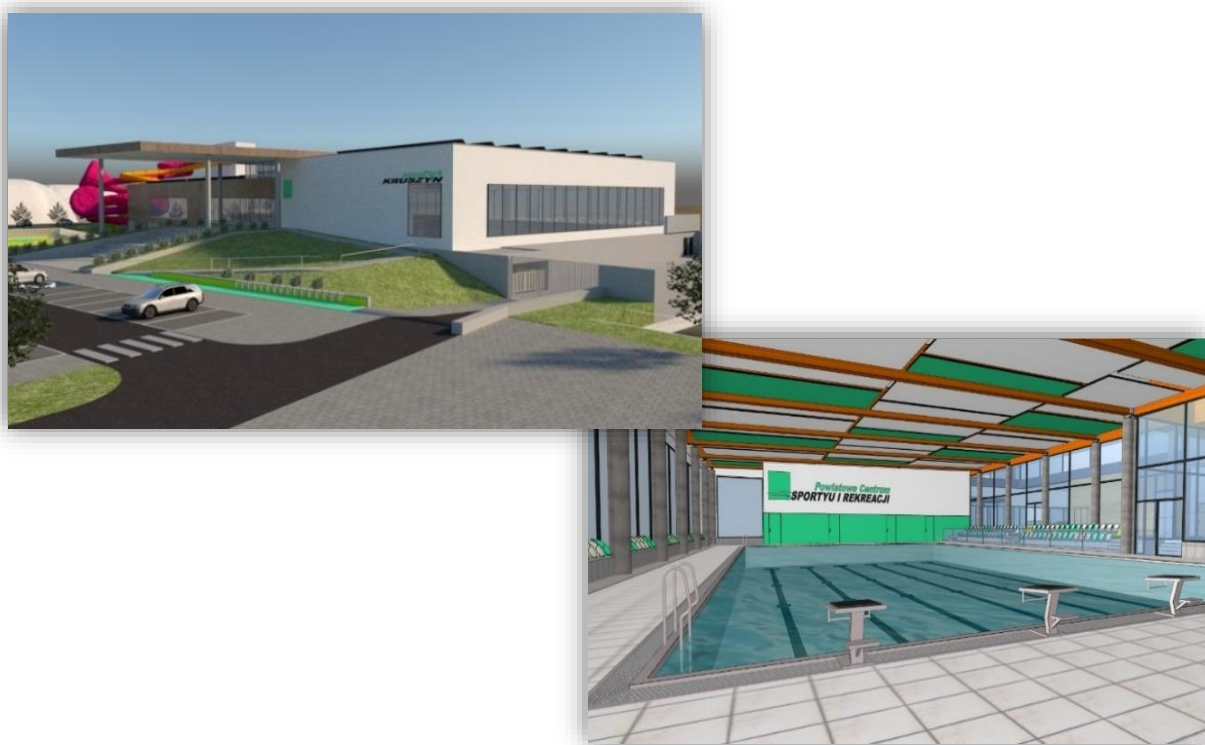
od Skarbu Państwa, tj. **5,053** ha wydzielone z terenu lotniska Aeroklubu, których rynkowa wartość wynosi **1.016.000,00 zł**.

Koszty związane z zadaniem inwestycyjnym pn. „Budowa Powiatowego Centrum Sportu i Rekreacji” poniesione w roku 2022 r. wyniosły **139.328,25 zł**. Koszty wydatkowane w związku z pozyskaniem gruntów oraz dokumentacji i opracowań projektowych.

Kompleks sportowy będzie składał się z :

- 1) krytej pływalni oraz budynku szatni (budynek socjalno – techniczny),
- 2) boisk sportowych przeznaczonych do tymczasowego przykrycia powłokami pneumatycznymi w okresie zimowym:
  - boisko do piłki nożnej wraz z trybunami
  - boisko z dwoma kortami tenisowymi wraz z trybunami
  - boisko do piłki plażowej wraz z trybunami
- 3) 3 budynków technicznych przy halach boisk sportowych,
- 4) terenowych boisk sportowych:
  - boisko z dwoma kortami tenisowymi
  - boisko do piłki plażowej
- 5) siłowni terenowej,
- 6) szczelnego zbiornika naziemnego otwartego na wody opadowe i roztopowe
- 7) parkingu dla 299 samochodów osobowych w tym 12 miejsc przystosowanych dla osób niepełnosprawnych oraz dodatkowo 6 miejsc postojowych dla busów,
- 8) miejsca parkingu dla ok. 115 rowerów.

**Fotografia 7. Wizualizacja Powiatowego Centrum Sportu i Rekreacji.**





## **4. REALIZACJA KLUCZOWYCH PROJEKTÓW SZKOLENIOWYCH I EDUKACYJNYCH SKIEROWANYCH DLA MIESZKAŃCÓW**

### **4.1. Nowe kwalifikacje i dodatkowe uprawnienia motorem rozwoju mieszkańców regionu**

W 2022 r. kontynuowany był projekt pn. „Nowe kwalifikacje i dodatkowe uprawnienia motorem rozwoju mieszkańców regionu”. Projekt współfinansowany z Europejskiego Funduszu Społecznego.

- Całkowita wartość Projektu wynosi: **17.439.136,00 zł**
- Całkowita wartość dofinansowania Projektu wynosi: **15.695.176,00 zł** i obejmuje dofinansowanie z następujących źródeł:

- 1) z Europejskiego Funduszu Społecznego w kwocie nie większej niż: **14.823.263,86 zł**,
- 2) z budżetu państwa w formie dotacji celowej w kwocie nie większej niż: **871.912,14 zł**.

Wkład własny w kwocie **1.743.960,00 zł**, co stanowi nie mniej niż 10% kwoty całkowitych wydatków kwalifikowalnych projektu (**niepieniężny**).

W 2022 r. w projekcie zaangażowano środki w wysokości **4.195.581,00 zł**, z czego wydatkowano kwotę **3.632.731,30 zł**

Celem projektu jest podniesienie umiejętności i kwalifikacji zawodowych 3200 osób dorosłych (w tym mi. 52% kobiet) w wieku 18-65 lat, zgłaszających z własnej inicjatywy

potrzebę podniesienia kwalifikacji zawodowych potwierdzonych zewnętrzną certyfikacją realizowanych do końca czerwca 2023 r. Celem szczególnym jest uzyskanie i uzupełnienie wiedzy, umiejętności i kwalifikacji zawodowych przez osoby dorosłe należące do grup defaworyzowanych na rynku pracy poprzez udział w kwalifikacjach, kursach zawodowych, kursach umiejętności zawodowych oraz innych formach pozaszkolnych.

#### Zintegrowany Rejestr Kwalifikacji

- 1). Montowanie stolarki budowlanej : 430 os.
- 2). Przygotowywanie potraw zgodnie z trendami rynkowymi i zasadami zdrowego żywienia : 430 os.
- 3). Prowadzenie obsługi biura: 590 os.
- 4). Projektowanie grafiki komputerowej: 430 os.
- 5). Tworzenie witryn internetowych: 420 os.
- 6). Serwis napojów mieszanych i alkoholi: 100 os.

#### Kwalifikacje uregulowane przez samorządy zawodowe, administrację publiczną

- 7). Kurs prawa jazdy kat. C: 260 os.  
(20h teorii i 30h praktyki) +kwalifikacja wstępna przyspieszona (130h teorii i 10h praktyki), badania lekarskie, egzamin i świadectwo potwierdzające uprawnienia państwowe: 260 os.
- 8). Kurs kwalifikowanej pierwszej pomocy: 100 os.
- 9). Diagnosta samochodowy: 100 os.

#### Kwalifikacje rynkowe

- 10). Logistyk: 100 os.
- 11). Florysta: 50 os.
- 12). Trener personalny: 100 os.
- 13). Prowadzenie Spraw Kadrowo -Płacowych: 40 os.
- 14). Kasy fiskalne: 50 os.

W poszczególnych kursach w 2022 roku udział wzięło 999 osób, w tym:

- 1) liczba osób, które uzyskały kwalifikacje w ramach pozaszkolnych form kształcenia – 455;
- 2) liczba osób, które zdobyły wiedzę, umiejętności lub kompetencje w ramach pozaszkolnych form kształcenia – 313.

## **4.2. „Podniesienie jakości kształcenia zawodowego w Powiecie Włocławskim”**

W 2022 r. kontynuowany był projekt pn. „Podniesienie jakości kształcenia zawodowego w Powiecie Włocławskim”, Projekt współfinansowany z Europejskiego Funduszu Społecznego.

- Całkowita wartość Projektu wynosi: **2. 765.016,30 zł.**
- Całkowita wartość dofinansowania Projektu wynosi: **2.488.514,67 zł** i obejmuje dofinansowanie z następujących źródeł:

- 1) z Europejskiego Funduszu Społecznego w kwocie nie większej niż: **2.350.263,85 zł,**

2) z budżetu państwa w formie dotacji celowej w kwocie nie większej niż: **138.250,82 zł.**

W 2022 r. zrealizowano projekt na łączną wartość: **874.640,57 zł.**

Celem projektu było podniesienie poziomu kształcenia zawodowego poprzez doposażenie pracowni zawodowych, doskonalenie kadry nauczycieli oraz zwiększenie szans na zatrudnienie uczniów kształcących się w placówkach dzięki szkoleniom i stażom.

Projekt realizowany w latach 2020-2022, uczestniczyło 280 osób.

W roku 2021 r. w ramach powyższego projektu doposażone zostały szkoły w odpowiedni sprzęt.

#### **4.3. „Szkoła Ćwiczeń Ziemi Kujawsko-Dobrzyńskiej województwa kujawsko - pomorskiego”**

W 2022 r. kontynuowany był projekt pn. „Szkoła Ćwiczeń Ziemi Kujawsko-Dobrzyńskiej województwa kujawsko-pomorskiego”. Projekt współfinansowany z Europejskiego Funduszu Społecznego.

- Całkowita wartość Projektu wynosi: **1.024.382,29**
- Całkowita wartość dofinansowania Projektu wynosi: **1.024.382,29** i obejmuje dofinansowanie z następujących źródeł:

1) z Europejskiego Funduszu Społecznego w kwocie nie większej niż: **863.349,39 zł.**

2) z budżetu państwa w formie dotacji celowej w kwocie nie większej niż: **161.032,90 zł.**

W 2022 r. zrealizowano projekt na łączną wartość: **192.191,64 zł.**

Projekt realizowany był w dwóch szkołach wiodących tj. Liceum Ogólnokształcące im. Franciszka Becińskiego w Lubrańcu oraz Liceum Ogólnokształcące im. Królowej Jadwigi w Kowalu. W ich toku zrealizowano szereg szkoleń i warsztatów.

W okresie sprawozdawczym odbyły się wyjazdy studyjne dla uczestników projektu w następujących terminach 20-22. 05. 2022 r. oraz 27-29. 05. 2022 r.

Projekt realizowany w latach 2020 – 2022. W ramach projektu przeszkolono 100 nauczycieli.

W roku 2021 r. w ramach powyższego projektu doposażone zostały szkoły w odpowiedni sprzęt.

#### **4.4. „Energia kwalifikacji – Energia rozwoju”**

W 2022 r. kontynuowany był projekt pn. „Energia kwalifikacji – Energia rozwoju”. Projekt współfinansowany z Europejskiego Funduszu Społecznego w ramach Osi priorytetowej 10. Innowacyjna edukacja, Działania 10.2 Kształcenie ogólne i zawodowe, Poddziałania 10.2.3 Kształcenie zawodowe Regionalnego Programu Operacyjnego Województwa Kujawsko-Pomorskiego na lata 2014-2020.

- Całkowita wartość Projektu wynosi: **810.624,00 zł.**
- Całkowita wartość dofinansowania Projektu wynosi: **729.561,60 zł** i obejmuje dofinansowanie z następujących źródeł:
  - 1) z Europejskiego Funduszu Społecznego w kwocie nie większej niż: **689.030,40 zł.**
  - 2) z budżetu państwa w formie dotacji celowej w kwocie nie większej niż: **40.531,20 zł.**

W 2022 r. zrealizowano projekt na łączną wartość: **524.740,45 zł.**

Przedmiotowy projekt był realizowany przez Zespół Szkół im. Jana Kasprówicza w Izbicy Kujawskiej w okresie 01.07.2021 – 31.12.2022.

Celem niniejszego projektu było:

- 1) podniesienie efektywności kształcenia w zespole szkół poprzez:
  - a) doposażenie pracowni zawodowych (komputerowej, gastronomicznej i logistycznej),
  - b) doskonalenie kadry tj. 2 nauczycieli (szkolenie „Serwis napojów mieszanych i alkoholi”),
- 2) zwiększenie szans na zatrudnienie 61 uczniów kształcących się w zespole szkół dzięki realizacji:
  - a) szkoleń („Tworzenie witryn internetowych”, „Programowanie i obsługiwanie procesu druku 3D”, „Montowanie stolarki budowlanej”, „Przygotowywanie potraw zgodnie z trendami rynkowymi i zasadami zdrowego żywienia”, „Obsługa obrabiarek sterowanych numerycznie”,
  - b) staży (20 uczniów z kierunków technik żywienia i usług gastronomicznych i technik logistyk),
  - c) doradztwa zawodowego ukierunkowanego na dopasowanie podaży kwalifikacji do potrzeb i wymagań nowoczesnego rynku pracy,
  - d) zajęć dodatkowych z matematyki, informatyki i język angielskiego w wymiarze po 20 godzin lekcyjnych.

Projekt zakończono i rozliczono w terminie wskazanym w umowie. Ogółem wydatkowano 777.994,61 zł, w tym z dofinansowania 698.151,14 zł.

W roku 2021 r. w ramach powyższego projektu doposażone zostały szkoły w odpowiedni sprzęt.

## **5. WSPÓŁPRACA Z ORGANIZACJAMI SPOŁECZNYMI**

### **5.1. Dotacje dla ochotniczych straży pożarnych**

Zarząd Powiatu we Włocławku uchwałą nr 570/22 z dnia 24 lutego 2022 r. w sprawie trybu postępowania o udzielenie dotacji celowych z budżetu Powiatu Włocławskiego dla Ochotniczych Straży Pożarnych z terenu Powiatu Włocławskiego w 2022 r. udzielił wsparcia Ochotniczym Strażom Pożarnym. Ochotnicze Straże Pożarne ubiegające się o dofinansowanie składały wniosek w terminie do dnia 31 marca 2022 r.

Dotacja celowa mogła być udzielona w wysokości:

- a) do **8 000,00 zł** dla jednostek OSP włączonych w Krajowy System Ratowniczo-Gaśniczy,
- b) do **4 000,00 zł.** dla pozostałych jednostek.

Z jednostkami OSP zawarto umowy, których przedmiotem było sfinansowanie lub dofinansowanie realizacji zadania/zakupu: wyposażenia, remontów związanych z ochroną przeciwpożarową niezbędnych w działaniach ratowniczo-gaśniczych.

**Tabela 7. Dotacje celowe dla jednostek OSP z terenu Powiatu Włocławskiego w roku 2022 r.**

<b>Liczba jednostek OSP</b>	<b>Kwota dofinansowania</b>
OSP włączone w Krajowy System Ratowniczo-Gaśniczy: 23	8.000,00 zł
Pozostałe jednostki: 55	4.000,00 zł
1 jednostka	3.999,96 zł
<b>Razem:</b>	<b>403.999,96 zł</b>

Źródło: Opracowanie własne na podstawie informacji z Wydziału Edukacji i Spraw Społecznych

Dotacja przekazana z budżetu Powiatu Włocławskiego dla jednostek OSP przeznaczona była w szczególności na:

- 1) zakup lub dofinansowanie do zakupu umundurowania bojowego oraz środków ochrony osobistej strażaków,
- 2) zakup lub dofinansowanie środków łączności (lub modernizacji),
- 3) zakup lub dofinansowanie do zakupu sprzętu, aparatury, urządzeń oraz innego wyposażenia niezbędnego do prowadzenia działań ratowniczych,
- 4) zakup lub dofinansowanie do zakupu pojazdów ratowniczo-gaśniczych, a także ich wyposażenia w niezbędny sprzęt (lub remont pojazdów), - pojazdy będące własnością OSP,
- 5) dofinansowanie do remontu nieruchomości związanych z ochroną przeciwpożarową będących własnością jednostki OSP.

Jednostki z terenu gminy Chodecz tj. OSP Chodecz, OSP Cetty, OSP Przysypka, OSP Psary, OSP Łania, OSP Kromszewice dokonały wspólnego zakupu agregatu prądotwórczego na podstawie porozumienia zawartego przez nie w dniu 21 marca 2022 r. OSP Wietrzychowice dokonało zakupu samochodu do celów przeciwpożarowych w kwocie powyżej 10 tysięcy złotych.

Jednostki OSP dokonując wspólnego zakupu agregatu prądotwórczego oraz zakupu pojazdu do celów przeciwpożarowych realizują wydatki inwestycyjne z § 6230, tj. dotacja celowa na pomoc finansową udzielaną między jednostkami samorządu terytorialnego na dofinansowanie własnych zadań inwestycyjnych i zakupów inwestycyjnych. Pozostałe jednostki OSP realizują wydatki bieżące z § 2830.

Z terenu Powiatu Włocławskiego 79 jednostek OSP rozliczyło się z otrzymanej dotacji przedkładając uwierzytelnione przez upoważnione osoby kserokopie faktur, rachunków lub inne dowody księgowo wraz z dokumentami przelewu (zapłaty) w terminie do 16 listopada 2022 r.

## 5.2. Dotacje dla klubów sportowych

W roku 2022 r powiat włocławski realizował zadania w zakresie wspierania i upowszechniania kultury. fizycznej w ramach otwartego konkursu ofert ogłoszonego uchwałą nr 550/22 Zarządu Powiatu we Włocławku z dnia 12 stycznia 2022 r. Oferty składano na 2 zadania:

- 1) zadanie nr 1: Realizacja programów szkolenia sportowego w piłce nożnej w ramach współzawodnictwa sportowego – wysokość środków przeznaczona na zadanie wynosiła **250.000,00 zł**.

Celem zadania była:

- a) popularyzacja piłki nożnej poprzez realizację całorocznego szkolenia dzieci, młodzieży i dorosłych w ramach współzawodnictwa sportowego obejmującego rozgrywki ligowe organizowane przez związki sportowe,
  - b) zapewnienie możliwie jak najlepszych warunków do podnoszenia poziomu sportowego dzieci, młodzieży i dorosłych, w tym zakup sprzętu sportowego,
  - c) wspieranie udziału sportowców w zawodach na szczeblu regionalnym, ogólnopolskim i międzynarodowym,
  - d) dążenie do zwiększenia liczebności dzieci, młodzieży i dorosłych uczestniczących w sposób zorganizowany w stałym systemie szkolenia i współzawodnictwa sportowego w ramach piłki nożnej na terenie powiatu włocławskiego,
  - e) pozyskanie dzieci, młodzieży i dorosłych do dalszego ukierunkowanego szkolenia sportowego,
  - f) promocja powiatu włocławskiego podczas organizacji oraz udziału w zawodach i rozgrywkach sportowych.
- 2) zadanie nr 2: Upowszechnianie kultury fizycznej w dyscyplinach innych niż piłka nożna – wysokość środków przeznaczona na zadanie wynosiła **50.000,00 zł**.

Celem zadania była:

- a) popularyzacja różnych dyscyplin sportowych (sporty drużynowe i sporty indywidualne),
- b) zapewnienie możliwie jak najlepszych warunków do podnoszenia poziomu sportowego dzieci, młodzieży i dorosłych, w tym zakup sprzętu sportowego,
- c) dążenie do zwiększenia liczebności dzieci, młodzieży i dorosłych uczestniczących w sposób zorganizowany w stałym systemie szkolenia i współzawodnictwa sportowego obejmującego rozgrywki ligowe lub inne formy współzawodnictwa organizowane przez związki sportowe na terenie powiatu włocławskiego,
- d) promocja powiatu włocławskiego podczas organizacji oraz udziału w rozgrywkach i zawodach sportowych na szczeblu regionalnym, ogólnopolskim i międzynarodowym.

W dniu 10 lutego 2022 r. uchwałą nr 563/22 Zarząd Powiatu we Włocławku dokonał wyboru ofert na realizację zadań publicznych o charakterze ponadgminnym zleczanych w formie wsparcia.

W roku 2022 dotacje celowe na realizację zadań publicznych o charakterze ponadgminnym w zakresie upowszechniania kultury fizycznej otrzymało 26 klubów



sportowych, tj.: Miejsko-Gminny Klub Sportowy „Kujawiak” Kowal, Lokalny Zespół Sportowy „Kujawiak” Kruszyn, Klub Sportowy „Lubienianka” w Lubieniu Kujawskim, Miejsko-Gminny Klub Sportowy „Lubraniec”, Klub Sportowy „Zgoda Chodecz Beach Soccer Team”, Ludowy Zespół Sportowy Victoria Smólnik, Lubańskie Towarzystwo Piłkarskie Lubanie, Miejsko-Gminny Klub Sportowy „Kujawianka”, Gminny Klub Sportowy „Łokietek”, Akademia Piłkarska „Młody Lubień”, Gminne Towarzystwo Sportowe „Unia” Chocień, Gminny Klub Sportowy Baruchowo, Gminny Klub Sportowy Fabianki, Miejsko-Gminny Ludowy Klub Sportowy „Zgoda” Chodecz, Klub Sportów Siłowych „Husaria” Lubraniec, Klub Karate Tradycyjnego Brześć Kujawski, Akademia Mieszanych Sztuk Walki, Gminny Klub Jeździecki „Bogucin”, Klub Sportów Walki TORA, Klub Karate Tradycyjnego Izbica Kujawska, Uczniowski Klub Sportowy „Start” Smólnik, Uczniowski Klub Sportowy „Cyprianka”, Klub Karate Tradycyjnego Zanshin, Klub Karate Tradycyjnego Zanshin Kowal, Klub Sportowy RelaxBad, Jeździecki Klub Sportowy Majątek Kaniewo

Wysokość udzielonych dotacji łącznie wyniosła **300.000,00 zł.** (po zwrocie niewykorzystanych środków wyniosła 299.390,00 zł.).

### **5.3. Wspieranie kół gospodyń wiejskich**

W roku 2022 r. nagrody rzeczowe oraz bony podarunkowe dla kół gospodyń wiejskich rozdawane były podczas imprez organizowanych przez Powiat Włocławski na łączną kwotę **86.813,00 zł.** Nagrody otrzymały KGW uczestniczące w imprezach. Podczas Świąt Powiatu wręczone były bony podarunkowe, za które koła gospodyń miały możliwość zakupienia sprzętu AGD. Łącznie przekazano 97 nagród.

### **5.4. Współpraca z innymi organizacjami społecznymi**

Samorząd powiatu szeroko współpracuje także z innymi organizacjami społecznymi, wspólnotami mieszkańców, radami rodziców, sołectwami, klubami seniorów, stowarzyszeniami działającymi na rzecz osób niepełnosprawnych, organizacjami harcerskimi, etc. Odpowiadamy praktycznie na wszystkie zaproszenia do współpracy w wydarzeniach organizowanych w tym najmniejszych wspólnotach. Działania te najczęściej realizowane są w formie wydatków promocyjnych. Dofinansowanie dotyczyło różnorodnych wydarzeń jak np. spotkań integracyjnych, dni dziecka, spotkań seniorów, wycieczek dla osób niepełnosprawnych, itp.

## 6. ORGANIZACJA WYDARZEŃ KULTURALNO-PROMOCYJNYCH

Kultura stanowi jeden z podstawowych czynników rozwoju społecznego. Kultura jest źródłem stymulacji kreatywnych pomysłów, pobudzania do dyskusji oraz krytycznej oceny rzeczywistości, a także dostarczania standardów estetycznych – zwracanie uwagi na estetykę miejsca, ład i porządek przestrzeni publicznych oraz docenianie walorów środowiska naturalnego.

Powiat nie posiada w swojej strukturze jednostek organizacyjnych zajmujących się kulturą. Natomiast na terenie każdej z gmin takie podmioty funkcjonują. Działania powiatu w tym obszarze realizowane są przede wszystkim poprzez realizację wydarzeń kulturalnych oraz wspieranie w tym zakresie innych podmiotów. Powiat Włocławski w 2022 roku w ramach prowadzenia działalności kulturalnej zrealizował i finansował szereg działań w zakresie kultury.

W wydarzeniach powyższych wzięły udział tysiące osób, co jest doskonałą oceną ich jakości. To także przesądza o potrzebie organizowania tego typu wydarzeń. Staraniem samorządu jest zapewnienie dostępności mieszkańcom do kultury, dlatego oferta wydarzeń jest różnorodna, występują artyści różnych nurtów. Koncerty i wydarzenia tego rodzaju są miejscem do zaprezentowania aktywności rodzimych kół gospodyń i twórców ludowych. Także miejscem prezentacji lokalnych artystów - dzieci i młodych artystów. Ponadto prowadzone są w czasie ich trwania różnego rodzaju akcje charytatywne, promujące krwiodarstwo, zdrowy tryb życia, itp.

1. **Święto Powiatu Włocławskiego**, które odbyło się w dniu 9 lipca 2022 r. na lotnisku aeroklubu włocławskiego w Kruszynie, podczas którego wystąpili: zespół Bobi, zespół Weekend oraz zespół Bajm. Koszt organizacji imprezy **390.916,65 zł**.

**Fotografia 8. Fotorelacja z Święta Powiatu Włocławskiego.**



## 2. Festiwal Smaku

Kolejny raz został zorganizowany Festiwal Smaku, gdzie panie z 32 Kół Gospodyń Wiejskich mogły zaprezentować swoje umiejętności kulinarne. Odbył się konkurs na Najlepszy Smalec Kujawski oraz na Najlepsze Pierogi na słodko i na słono z dodatkami. Koszt organizacji imprezy wyniósł **136.946,22 zł.**

**Fotografia 9. Fotorelacja z Festiwalu Smaków.**



**3. Powiatowy Dzień Kobiet 2022 r.** – koncert odbył się w dniu 12 marca 2022 roku w Hali Mistrzów we Włocławku. Uczestniczyło w nim ok. 3 tys. mieszkanek powiatu. Wystąpiła Alicja Majewska z Włodzimierzem Korczem oraz Andrzej Piaseczny z zespołem.

Wydatki poniesione z budżetu powiatu na organizację imprezy wyniosły **192.799,65 zł.**

**Fotografia 10. Fotorelacja z Powiatowego Dnia Kobiet.**





4. **XXII Powiatowa Wystawa Stoły Wielkanocne na Kujawach**, która odbyła się w dniu 10 kwietnia 2022 r. w Izbicy Kujawskiej. Podczas wystawy zaprezentowały się organizacje ze wszystkich gmin powiatu włocławskiego. Wydarzenie uświetnił występ zespołu Pectus.

Wydatki poniesione z budżetu powiatu włocławskiego na organizację wystawy wyniosły **33.168,50 zł**.

**Fotografia 11. Fotorelacja z XXII Powiatowej Wystawy Stoły Wielkanocne na Kujawach w Izbicy Kujawskiej.**



5. **Powiatowy Piknik Strażacki**, który odbył się w dniu 13 maja 2022 r. na terenie Powiatowego Centrum Kształcenia Zawodowego i Ustawicznego w Chodczu. Na piknik zostali zaproszeni przedstawiciele wszystkich jednostek OSP z terenu

powiatu wrocławskiego oraz przedstawiciele Państwowej Straży Pożarnej. Podczas tego wydarzenia wystąpił kabaret Paraniernormalni.

Wydatki poniesione z budżetu powiatu na organizację imprezy wyniosły **124.236,20 zł**.

**Fotografia 12. Fotorelacja z Powiatowego Pikniku Strażackiego.**



**6. Dożynki Wojewódzkie 2022**, które odbyły się w dniu 28 sierpnia 2022 r. na terenie lotniska aeroklubu wrocławskiego w Kruszynie. Powiat Wrocławski był jednym ze współorganizatorów.

Wydatki poniesione z budżetu powiatu wrocławskiego na organizację tego wydarzenia wyniosły **40.912,43 zł**.

**Fotografia 13. Fotorelacja z Dożynek Wojewódzkich.**



7. **XXII Powiatowa Wystawa Stoły Wigilijne na Kujawach**, która odbyła się w dniu 18 grudnia 2022 r. w Izbicy Kujawskiej. Podczas wystawy zaprezentowały się organizacje ze wszystkich gmin powiatu włocławskiego. Wydarzenie uświetnił występ chóru Sound'n'Grace.

Wydatki poniesione z budżetu powiatu włocławskiego na organizację wydarzenia wyniosły **38.635,00 zł**.

**Fotografia 14. Fotorelacja z XXII Powiatowa Wystawa Stoły Wigilijne na Kujawach.**



W trakcie roku odbyły się spotkania z dziećmi pozostającymi w rodzinnej i instytucjonalnej pieczy zastępczej z terenu powiatu włocławskiego. W dniu 28 maja 2022 r. odbył się **VII Powiatowy Dzień Dziecka i Rodzicielstwa Zastępczego**, a w dniu 3 grudnia spotkanie świąteczne. Oba wydarzenia miały miejsce w Brzeskim Centrum Kultury i Historii Wahadło w Brześciu Kujawskim. Łączny koszt organizacji tych wydarzeń wyniósł 19.001,67 zł.

**Fotografia 15. Fotorelacja z VII Powiatowego Dnia Dziecka i Rodzicielstwa Zastępczego.**



W 2022 roku po okresie pandemii odbyły się także konkursy powiatowe w tym:

1. XI Powiatowy Konkurs Języków Obcych w Chodczu w dniu 25 kwietnia 2022 r.;
2. XX Powiatowy konkurs Recytatorski Poezji Franciszka Becińskiego w Lubrańcu w dniu 17 listopada 2022 r.;
3. XI Powiatowy konkurs „Życie i Twórczość Jana Kasprowicza” w Izbicy Kujawskiej w dniu 16 grudnia 2022 r.

Łączny koszt organizacji powyższych konkursów to kwota **4.494,72 zł.**

Ponadto w 2022 roku odbyło się wiele imprez kulturalnych pod patronatem Starosty Włocławskiego, na które łącznie została wydatkowana kwota **109.299,77 zł.** Były to m.in.:

1. Koncert Noworoczny w Kruszynie – 22 stycznia 2022 r.,
2. VI Powiatowy Przegląd Orkiestr Dętych w Chodczu – 21 maja 2022 r.,
3. XI edycja Święta Żuru Kujawskiego w Brześciu Kujawskim – 18 czerwca 2022 r.,
4. Bitwa Regionów Powiatu Włocławskiego – 24 lipca 2022 r.,
5. Święto Policji – 29 lipca 2022 r.,
6. Piknik „Kręci mnie bezpieczeństwo nad Wodą” w Chodczu – 14 sierpnia 2022 r.,
7. 120-rocznica założenia w Kowalu Ochotniczej Straży Pożarnej – 15 sierpnia 2022r.,
8. Festyn Archeologiczny „Wietrzychowice 2022” – 4 września 2022r.,
9. Koncert chopinowski w Izbicy Kujawskiej – 25 września 2022 r.,
10. Impreza pn. „Pożegnanie lata w Choceniu” – 1 października 2022 r.,
11. XXII Dzień Papiński – 16 października 2022 r.,
12. 580-rocznica nadania praw miejskich dla Chodcza – 5-11 listopad 2022r.,
13. Opłatek strażacki – 9 grudnia 2022 r.,
14. Spotkanie ze Świętym Mikołajem w Lubaniu – 18 grudnia 2022 r.

## **7. ORGANIZACJA PRZEWOZÓW AUTOBUSOWYCH**

Powiat Włocławski w 2022 r. był organizatorem publicznego transportu zbiorowego na terenie Powiatu Włocławskiego. W grudniu 2021 roku przeprowadzono nabór wniosków, o objęcie dopłatą zadań w ramach Funduszu rozwoju przewozów autobusowych, o charakterze użyteczności publicznej na rok 2022. Powiat Włocławski otrzymał dofinansowanie od Wojewody Kujawsko - Pomorskiego do realizacji zadań własnych dotyczących zapewnienia funkcjonowania publicznego transportu zbiorowego w wysokości 3 zł do jednego wozokilometra na poszczególnych liniach (umowa z dnia 21.01.2022 r.).

Przewozy autobusowe wykonywane były na 3 liniach komunikacyjnych:

- 1) Baruchowo - Kowal - Lubień Kujawski - Chodecz – Lubieniec,
- 2) Lubieniec – Chodecz- Lubień Kujawski – Baruchowo – Kowal,
- 3) Lubieniec – Chodecz – Boniewo – Lubraniec – Izbica kujawska,

zapewniających darmowe dojazdy do szkół ponadpodstawowych znajdujących się na terenie Powiatu Włocławskiego. Na tych liniach sprzedaż biletów nie jest kluczową sprawą. Zasadniczą część pasażerów stanowią uczniowie dojeżdżający do szkół powiatowych oraz seniorzy, którzy są zwolnieni z opłat. Nie mniej warto odnotować, że np. w miesiącu listopadzie

na linii Lubieniec – Chodecz – Boniewo – Lubraniec – Izbica Kujawska sprzedano 1983 bilety jednorazowe oraz bilety miesięczne.

Od stycznia 2022 r. funkcjonowały kolejne 3 nowe linie:

- 4) Nasięgniewo – Brześć Kujawski przez Chełmca Duża – Wieniec,
- 5) Baruchowo – Machnaczy przez Gołaszewo – Kruszyn,
- 6) Chodecz – Machnaczy przez Choceń,

zapewniające dojazd do przedsiębiorstw zlokalizowanych w Brzeskiej Strefie Gospodarczej. Prawo do bezpłatnych przejazdów przysługuje osobom, które ukończyły 65 rok życia. Utworzone linie cieszą się bardzo dużą popularnością. Wskazać należy, że na linii Nasięgniewo – Brześć Kujawski przez Chełmca Duża – Wieniec w miesiącu listopadzie sprzedano 665 biletów miesięcznych oraz 3007 biletów jednorazowych. Na pozostałych liniach: Baruchowo – Machnaczy przez Gołaszewo – Kruszyn- w listopadzie 138 bilety miesięczne i 153 bilety jednorazowe, Chodecz – Machnaczy przez Choceń odpowiednio: 191 biletów miesięcznych i 259 biletów jednorazowych.

Powiat wykonywał określone zadania publiczne o charakterze ponadgminnym w zakresie transportu zbiorowego. W dniu 10 grudnia 2021 r. zawarł z Gminą Miasto Włocławek, jako miastem na prawach powiatu porozumienie, dotyczące organizowania przewozów w ramach publicznego transportu zbiorowego w powiatowych przewozach pasażerskich w granicach Miasta Włocławek oraz Powiatu Włocławskiego w okresie od 01.01.2022 r. do 31.12.2022 r. na linii komunikacyjnej: Nasięgniewo – Brześć Kujawski przez Chełmca Duża – Wieniec.

Operatorem wykonującym powiatowe przewozy pasażerskie w okresie od 01.01.2022 r. do 31.12.2022 r. był Kujawsko-Pomorski Transport Samochodowy S. A., z którym została podpisana umowa w dniu 30 grudnia 2021 r. określająca warunki świadczenia usług w zakresie publicznego transportu zbiorowego na terenie Powiatu Włocławskiego. Szacowana ilość wozokilometrów przyjęta do rozliczenia usług określonych niniejszą umową wynosiła: 426.223,6 km, natomiast stawka jednego wozokilometra do końca maja 2022 r. wynosiła 4,50 zł, od 1 czerwca 2022 r. - 5 zł.

W ramach przeprowadzonego w grudniu 2021 roku naboru wniosków o objęcie dopłatą zadań w ramach Funduszu rozwoju przewozów autobusowych o charakterze użyteczności publicznej na rok 2022 Powiat Włocławski otrzymał dofinansowanie od Wojewody Kujawsko Pomorskiego do realizacji zadań własnych, dotyczących zapewnienia funkcjonowania publicznego transportu zbiorowego w wysokości 3 zł. do jednego wozokilometra na poszczególnych liniach. (Umowa z dnia 21.01.2022 r.). Kwota dofinansowania w wysokości 1.278.670,80 zł.

Powiatowe przewozy pasażerskie wykonywane są na podstawie wymaganych zaświadczeń niezbędnych do prawidłowej realizacji usług. Przewoźnik zobowiązał się podać do publicznej wiadomości rozkład jazdy środków transportowych przez zamieszczenie informacji na wszystkich dworcach i przystankach wymienionych w rozkładzie jazdy. Ponadto oznaczył autobusy tabliczkami z napisem: Powiatowe Przewozy Pasażerskie.



## 8. BUDOWA HAL SPORTOWYCH PRZY SZKOŁACH POWIATOWYCH W LUBRAŃCU-MARYSIENIE I CHODCZU

W dniu 13 września 2022 r. podpisana została umowa na opracowanie koncepcji funkcjonalno-przestrzennej oraz kompletnej dokumentacji projektowo-kosztorysowej w ramach zadań inwestycyjnych pod nazwą:

- „Budowa boiska wielofunkcyjnego wraz z zadaszeniem o stałej konstrukcji przy Zespole Szkół im. Marii Grodzickiej w Lubrańcu – Marysinie,
- „Budowa boiska wielofunkcyjnego wraz z zadaszeniem o stałej konstrukcji przy Powiatowym Centrum Kształcenia Zawodowego i Ustawicznego w Chodczu”.

Wartość każdego z zadań to **122.385,00 zł**.

Opracowanie dokumentacji zlecono w celu odpowiedniego przygotowania się powiatu do naboru wniosków na budowę tychże obiektów. Na etapie sporządzania niniejszego raportu odpowiednie wnioski o uzyskanie dofinansowania zostały złożone.

**Fotografia 16. Podpisanie umowy na opracowanie koncepcji funkcjonalno – przestrzennej oraz dokumentacji projektowo – kosztorysowej.**



### III. DZIAŁALNOŚĆ POWIATU W INNYCH ISTOTNYCH OBSZARACH

#### 1. EDUKACJA

W roku 2022 funkcjonowało 5 zespołów szkół oraz 2 poradnie psychologiczno-pedagogiczne:

1. Zespół Szkół w Kowalu,
2. Zespół Szkół w Lubrańcu,
3. Zespół Szkół w Lubrańcu-Marysinie,
4. Zespołu Szkół w Izbicy Kujawskiej,
5. Powiatowego Centrum Kształcenia Zawodowego i Ustawicznego w Chodczu,
6. Poradnia Psychologiczno-Pedagogiczna w Lubieniu Kujawskim,
7. Poradnia Psychologiczno-Pedagogiczna w Lubrańcu.

W kwietniu 2022 r. odbyły się konkursy na dyrektorów następujących placówek oświatowych: Zespół Szkół w Lubrańcu, Zespół Szkół w Lubrańcu-Marysinie, Zespół Szkół w Izbicy Kujawskiej, Powiatowe Centrum Kształcenia Zawodowego i Ustawicznego w Chodczu, Poradnia Psychologiczno-Pedagogiczna w Lubieniu Kujawski i Poradnia Psychologiczno-Pedagogiczna w Lubrańcu.

Nastąpiła zmiana na stanowisku dyrektora Zespołu Szkół w Lubrańcu-Marysinie, nowym dyrektorem została Pani Ksymena Walczak.

*Tabela 8. Liczba uczniów w roku 2022 z podziałem na szkoły.*

Typ szkoły	2021/2022		2022/2023	
	Liczba uczniów/ słuchaczy	Liczba oddziałów	Liczba uczniów/ słuchaczy	Liczba oddziałów
<b>Zespół Szkół w Kowalu</b>				
Szkoła policealna	107	6	67	5
Technikum	44	2	73	3
Liceum ogólnokształcące dla dorosłych	63	3	31	3
Liceum ogólnokształcące	72	4	84	4
<b>Zespół Szkół w Lubrańcu</b>				
Liceum ogólnokształcące	129	5	152	6
Branżowa szkoła I stopnia	24	2	22	2
<b>Zespół Szkół w Lubrańcu-Marysinie</b>				

Technikum	165	7	168	7
Szkoła Policealna	10	1	27	2
<b>Zespół Szkół w Izbicy Kujawskiej</b>				
Liceum ogólnokształcące	107	5	106	5
Technikum	31	2	53	3
Branżowa szkoła I stopnia	100	4	82	3
Liceum ogólnokształcące dla dorosłych	22	1	26	1
<b>Powiatowe Centrum Kształcenia Zawodowego i Ustawicznego w Chodczu</b>				
Technikum	165	7	191	8
Branżowa szkoła I stopnia	75	4	81	4
Kwalifikacyjny Kurs zawodowy	73	2	110	3

Źródło: Opracowanie własne na podstawie danych z Wydziału Edukacji i Spraw Społecznych.

**Tabela 9. Nabory do szkół ponadpodstawowych w następujących latach.**

Typ szkoły	2020/2021	2021/2022	2022/2023
Liceum Ogólnokształcące im. Franciszka Becińskiego w Lubrańcu	30	20	56
Branżowa Szkoła I Stopnia w Lubrańcu	11	0	13
Technikum w Chodczu / w Lubieńcu / w Chodczu	44	46	58
Branżowa Szkoła I Stopnia w Chodczu / w Lubieńcu	18	21	33
Szkoła Policealna w Chodczu / w Lubieńcu	0	0	0
Technikum Ekonomiczne w Lubrańcu-Marysinie	41	26	28
Branżowa Szkoła I Stopnia w Lubrańcu-Marysinie	0	0	0
Szkoła Policealna w Lubrańcu-Marysinie	0	23	20
Liceum Ogólnokształcące im. Jana Kasprowicza w Izbicy Kujawskiej	23	24	20
Liceum Ogólnokształcące dla Dorosłych w Izbicy Kujawskiej	0	30	0
Technikum w Izbicy Kujawskiej	21	14	20
Branżowa Szkoła I Stopnia w Izbicy Kujawskiej	32	20	29
Szkoła Policealna w Izbicy Kujawskiej	0	0	0
Liceum Ogólnokształcące im. Królowej Jadwigi w Kowalu	18	14	26
Liceum Ogólnokształcące dla Dorosłych im. św. Jana Pawła II w Kowalu	32	22	15
Szkoła Policealna im. Św. Jana Pawła II w Kowalu	83	76	30
Technikum w Kowalu	21	20	29
<b>RAZEM</b>	<b>374</b>	<b>356</b>	<b>377</b>

Źródło: Opracowanie własne na podstawie danych z Wydziału Edukacji i Spraw Społecznych.

**Tabela 10. Wyniki egzaminów maturalnych w 2022 roku.**

Nazwa szkoły	Liczba absolwentów 2021/2022	W tym zdający maturę po raz I	W tym zdający maturę po raz kolejny	Statystyka maturalna
<b>Zespół Szkół w Kowalu</b>	LO - 14 LOD - 22	LO - 12 LOD - 3	LO - 9 LOD - 8	LO – 42% LOD – 33% zdawalności
<b>Zespół Szkół w Izbicy Kuj.</b>	24	14	5	92% zdawalności
<b>Zespół Szkół w Lubrańcu</b>	34	34	2	85% zdawalności
<b>Powiatowe Centrum Kształcenia Zawodowego i Ustawicznego w Lubieńcu</b>	22	15	0	93,3% zdawalności
<b>Zespół Szkół w Lubrańcu-Marysinie</b>	23	18	4	94% zdawalności

*Źródło: Opracowanie własne na podstawie danych z Wydziału Edukacji i Spraw Społecznych.*

Liceum Ogólnokształcące im. Franciszka Becińskiego w Lubrańcu znalazło się na 40 miejscu w województwie Kujawsko-Pomorskim w rankingu Liceów i Techników Perspektywy 2022, natomiast Technikum wchodzące w skład Powiatowego Centrum Kształcenia Zawodowego i Ustawicznego w Chodczu znalazło się na 43 miejscu tego samego rankingu w kategorii technika. Przy opracowaniu rankingu głównym czynnikiem branym pod uwagę była zdawalność matur, zarówno z przedmiotów obowiązkowych jak i dodatkowych.

Działania dotyczące obsługi finansowej szkół, których organem prowadzącym jest Powiat Włocławski prowadzi Centrum Usług Wspólnych Powiatu Włocławskiego. Centrum realizuje wspólną obsługę administracyjną, finansową i organizacyjną prowadzonych przez Powiat Włocławski jednostek oświatowych. W zakresie wykonywania zadań Centrum prowadzi ścisłą współpracę z Wydziałem Edukacji i Spraw Społecznych Starostwa Powiatowego we Włocławku.

## **2. POMOC SPOŁECZNA**

Powiatowe Centrum Pomocy Rodzinie we Włocławku jest jednostką wiodącą w realizacji zadań związanych z szeroko rozumianą pomocą społeczną. Na potrzeby raportu objęte zostały zadania z zakresu pomocy społecznej jak i pieczy zastępczej, ochrony osób niepełnosprawnych, itp. W tej części raportu przybliżona zostanie ogólna działalność samorządu w tym obszarze. W jego dalszych częściach zostaną scharakteryzowane konkretne projekty i programy realizowane w ubiegłym roku.

## 2.1. Domy pomocy społecznej

W 2022 roku na terenie powiatu wrocławskiego funkcjonowało 5 domów pomocy społecznej, w tym cztery prowadzone przez powiat wrocławski, tj. DPS w Kowalu, DPS w Kurowie, DPS w Rzeżewie, DPS w Wilkowiczkach oraz Dom Pomocy Społecznej w Izbicy Kujawskiej prowadzony przez Zgromadzenie Zakonne Małe Dzieło Boskiej Opatrzności - Orioniści Prowincja Polska z siedzibą w Warszawie.

W domach pomocy społecznej według stanu na dzień 31.12.2022 r. było 327 miejsc, w których zamieszkiwało 324 mieszkańców.

*Tabela 11. Domy Pomocy Społecznej prowadzone przez powiat wrocławski w 2022 r.*

<b>Dom Pomocy Społecznej</b>	<b>Liczba miejsc</b>	<b>Liczba mieszkańców</b>	<b>Średni miesięczny koszt utrzymania mieszkańca w domu pomocy społecznej zgodnie z zarządzeniem Nr 3/2022 Starosty Wrocławskiego z dnia 18 lutego 2022 r.</b>
<b>DPS w Kowalu dla osób przewlekle somatycznie chorych</b>	<b>84</b>	<b>83</b>	<b>4.857,66 zł.</b>
<b>DPS w Kurowie dla osób przewlekle psychicznie chorych</b>	<b>60</b>	<b>60</b>	<b>5.060,51 zł.</b>
<b>DPS w Rzeżewie dla osób w podeszłym wieku</b>	<b>34</b>	<b>34</b>	<b>4.581,56 zł.</b>
<b>DPS w Wilkowiczkach dla dorosłych niepełnosprawnych intelektualnie</b>	<b>89</b>	<b>88</b>	<b>5.126,56 zł.</b>
<b>DPS w Izbicy Kujawskiej dla dorosłych niepełnosprawnych intelektualnie</b>	<b>60</b>	<b>59</b>	<b>4.601,86 zł.</b>
<b>Ogółem</b>	<b>327</b>	<b>324</b>	

*Źródło: Opracowanie własne na podstawie danych uzyskanych z PCPR we Wrocławku.*

W okresie od stycznia 2022 r. do grudnia 2022 r. umieszczono w domach pomocy społecznej 40 osób. Natomiast w ciągu 2022 r. z domów pomocy społecznej odeszło 37 osób, w tym: 32 zmarły oraz 5 osób przeniesionych zostało do innych placówek.

Z 324 mieszkańców na dzień 31.12.2022 r. 38 osób nie opuszczały łóżka, co stanowi 11,73 % ogółu.

Zgodnie z listą osób oczekujących prowadzoną przez Powiatowe Centrum Pomocy Rodzinie we Włocławku na dzień 31.12.2022 r. na umieszczenie w domach pomocy społecznej oczekiwało 9 osób, w tym w: Domu Pomocy Społecznej w Kurowie - 5 osób, Domu Pomocy Społecznej w Rzeżewie - 2 osoby, Domu Pomocy Społecznej w Kowalu - 1 osoba oraz Domu Pomocy Społecznej w Wilkowiczkach – 1 osoba.

## **2.2. Wspierania rodziny i system pieczy zastępczej**

Jednym z zadań Powiatu Włocławskiego jest zapewnienie opieki i wychowania dzieciom pozbawionym całkowicie lub częściowo opieki rodzicielskiej. Zadanie to realizowane jest przez PCPR we Włocławku i placówki opiekuńczo-wychowawcze w Brzeziu i Lubieniu Kujawskim. Rodziny zastępcze opiekują się dziećmi wychowują te dzieci, które zostały osierocone, odrzucone lub których rodzice nie są w stanie zapewnić im bezpieczeństwa i opieki. Intencją i założeniem pieczy zastępczej jest jej tymczasowość –dziecko powinno przebywać w niej do momentu uregulowania sytuacji życiowej. Oczywiście nie można wykluczyć i takich sytuacji, gdzie dziecko pozostanie pod opieką rodziców zastępczych do momentu osiągnięcia pełnoletniości lub usamodzielnienia, dlatego też organizowane jest również wsparcie dla osób usamodzielnianych opuszczających rodziny zastępcze, rodzinne domy dziecka oraz placówki opiekuńczo-wychowawcze. PCPR realizowało w 2022 roku w powyższym zakresie Powiatowy Program Rozwoju Pieczy Zastępczej na lata 2021 – 2023, którego założenia zostały opisane w rozdziale IV Raportu – „Realizacja polityk, strategii, programów.”

Według stanu na 31.12.2022 r. w zakresie umieszczania dzieci w pieczy zastępczej na terenie powiatu włocławskiego:

- 1) 9 wychowanków przebywało w 1 rodzinnym domu dziecka;
- 2) 6 wychowanków przebywało w 3 rodzinach zastępczych zawodowych;
- 3) 18 wychowanków przebywało w 15 rodzinach zastępczych niezawodowych;
- 4) 58 wychowanków przebywało w 44 rodzinach zastępczych spokrewnionych;
- 5) 19 wychowanków przebywało w Placówce Opiekuńczo - Wychowawczej „Jaś” w Brzeziu;
- 6) 16 wychowanków przebywało w Placówce Opiekuńczo - Wychowawczej „Małgosia” w Brzeziu;
- 7) 18 wychowanków przebywało w Placówce Opiekuńczo - Wychowawczej „Ostoja” w Lubieniu Kuj.;
- 8) 18 wychowanków przebywało w Placówce Opiekuńczo - Wychowawczej „Przystań” w Lubieniu Kuj.

## **2.3. Działania na rzecz osób niepełnosprawnych**

W 2022 roku PCPR realizowało zadania dofinansowane ze środków Państwowego Funduszu Rehabilitacji Osób Niepełnosprawnych:

- 1) uczestnictwo w turnusach rehabilitacyjnych –wyplacono dofinansowanie dla 80 osób niepełnosprawnych na kwotę 138.436 zł;

- 2) likwidacja barier architektonicznych, w komunikowaniu się i technicznych w związku z indywidualnymi potrzebami osób niepełnosprawnych – wypłacono dofinansowanie 36 osobom niepełnosprawnym na łączną kwotę 281.050,75 zł;
- 3) zaopatrzenie w sprzęt rehabilitacyjny, przedmioty ortopedyczne i środki pomocnicze – wypłacono dofinansowanie 200 osobom na łączną kwotę 443.046,81 zł;
- 4) sport, kultura, rekreacja i turystyka osób niepełnosprawnych – udzielono dofinansowania w kwocie 17.830,30 zł trzem organizacjom: Stowarzyszeniu Osób i Rodzin Osób Niepełnosprawnych oraz Rodzin Patologicznych w Boniewie, Stowarzyszeniu Osób i Rodzin Osób Niepełnosprawnych oraz Rodzin Patologicznych „Życzliwe serce” w Izbicy Kujawskiej, Polskiemu Związkowi Niewidomych Okręg Kujawsko-Pomorski Koło Powiatowe we Włocławku.  
Wsparciem objęto 60 osób niepełnosprawnych.

## **2.4. Środowiskowe Domy Samopomocy**

Na terenie powiatu włocławskiego funkcjonują dwa Środowiskowe Domy Samopomocy (zwane dalej Domem):

- w Kowalu, który jest prowadzony przez powiat włocławski,
- w Czarnem, który jest prowadzony przez gminę Baruchowo.

Środowiskowy Dom Samopomocy w Kowalu jako ośrodek wsparcia dziennego, w swojej bieżącej działalności, realizuje zadania z zakresu pomocy społecznej, udzielając oparcia społecznego osobom pełnoletnim chorym psychicznie, niepełnosprawnym intelektualnie w stopniu znacznym i umiarkowanym oraz dla osobom z lekkim stopniem niepełnosprawności intelektualnej, gdy jednocześnie występują inne sprzężone zaburzenia, zwłaszcza neurologiczne.

Celem Domu jest udzielanie osobom niepełnosprawnym z terenu powiatu włocławskiego kompleksowego wsparcia w zaspakajaniu potrzeb, rozwiązywaniu problemów i dążeniu do samorealizacji, rehabilitacji oraz integracji z lokalnym i ponadlokalnym środowiskiem. Środowiskowy Dom Samopomocy w Kowalu jest typem domu AB, dysponuje 40 miejscami. Z wsparcia ŚDS w Kowalu w 2022 r. skorzystało 42 uczestników.

W 2022 r. wydano:

- a) 43 decyzje kierujące do Środowiskowego Domu Samopomocy w Kowalu,
- b) 1 decyzję uchylającą skierowanie.

PCPR we Włocławku występowało na bieżąco do ośrodków pomocy społecznej z terenu powiatu włocławskiego z prośbą o aktualizację wywiadów środowiskowych osób uczestniczących w zajęciach ŚDS, a także sporządzało sprawozdania merytoryczne do Kujawsko-Pomorskiego Urzędu Wojewódzkiego w Bydgoszczy.

## **2.5. Poradnictwo specjalistyczne**

Przy Powiatowym Centrum Pomocy Rodzinie we Włocławku funkcjonuje Punkt poradnictwa specjalistycznego dla osób i rodzin będących ofiarami przemocy bądź znajdujących się w innej sytuacji kryzysowej, obejmujący swym działaniem również osoby

niepełnosprawne. Zatrudnieni specjaliści: radca prawny, psycholog i pedagog prowadzili poradnictwo na rzecz osób znajdujących się w sytuacjach kryzysowych, poprzez:

- udzielanie informacji o obowiązujących przepisach z zakresu prawa rodzinnego i opiekuńczego, zabezpieczenia społecznego, ochrony praw lokatorów;
- diagnozowanie, profilaktykę i terapię;
- udzielanie informacji o problemach funkcjonowania rodziny, w tym problemach opieki nad osobą niepełnosprawną. Prowadzone było również doradztwo prawne i metodyczne w zakresie zadań własnych i zleconych, dotyczących pomocy społecznej, dla ośrodków pomocy społecznej i pracowników socjalnych z terenu powiatu włocławskiego, ze szczególnym uwzględnieniem praw osób niepełnosprawnych i możliwości udzielenia pomocy tej grupie osób.

## 2.6. Warsztaty terapii zajęciowej

Na mocy porozumienia z dnia 03 listopada 2011 r., aneksu nr 1 z dnia 12 października 2016 r., aneksu nr 2 z 21 grudnia 2018 r., aneksu nr 3 z 18 grudnia 2019 r., aneksu nr 4 z dnia 13 lutego 2020 r., aneksu nr 5 z dnia 16 grudnia 2021 r., aneksu nr 6 z dnia 25 marca 2022 r., aneksu nr 7 z dnia 6 września 2022 r., aneksu nr 8 z dnia 15 grudnia 2022 r. Powiat Włocławski ponosił koszty związane z uczestnictwem w warsztatach terapii zajęciowej osób, będących mieszkańcami powiatu włocławskiego w części nieobjętej dofinansowaniem ze środków Państwowego Funduszu Rehabilitacji Osób Niepełnosprawnych.

Lp.	Nazwa jednostki	Ilość osób	Kwota wydatkowana	Plan	Wykonanie
1.	Gmina Miasto Włocławek	11	31.650,74 zł	32.028,00 zł	98,82 %

### **Porozumienie z Gminą Brześć Kujawski w sprawie utworzenia warsztatów terapii zajęciowej.**

W dniu 28 października 2022 r. Burmistrz Brześcia Kujawskiego oraz Starosta Włocławski zawarli porozumienie w sprawie inicjatywy utworzenia na terenie Gminy Brześć Kujawski warsztatu terapii zajęciowej. Utworzenie tej jednostki jest zależne od dalszych działań i możliwości pozyskania środków finansowych.



### **3. DZIAŁANIA ADMINISTRACYJNE REALIZOWANE PRZEZ STAROSTWO**

#### **3.1. DZIAŁALNOŚĆ STAROSTWA POWIATOWEGO WE WŁOCŁAWKU**

Istotnym obszarem funkcjonowania samorządu powiatowego jest działalność Starostwa Powiatowego we Włocławku. Jako aparat pomocniczy prowadzi obsługę organów powiatu – rady powiatu i zarządu powiatu oraz realizuje zadania starosty jako organu administracji publicznej.

Struktura organizacyjna urzędu w roku 2022 nie ulegała istotnym zmianom. Na przestrzeni ostatnich czterech lat jest ona stabilna. Także poziom zatrudnienia pozostaje na niezmiennym poziomie niezależnie od faktu, że na przestrzeni ostatnich lat wzrosła znacznie liczna spraw indywidualnych załatwianych przez mieszkańców a także starostwo obsługuje procesy inwestycyjne realizowane w jednostkach organizacyjnych (z wyłączeniem inwestycji drogowych przypisanych do realizacji Powiatowemu Zarządowi Dróg). Charakteryzowana wcześniej współpraca z organizacjami społecznymi, organizacja wydarzeń kulturalno-promocyjnych należy do zadań realizowanych przez starostwo.

Ponadto poprzez starostwo realizowane są zadania w innych obszarach. Główne kierunki tych działań przedstawia poniższa charakterystyka.

##### **3.1.1. Zadania z zakresu geodezji i kartografii**

Zgodnie z ustawą Prawo geodezyjne i kartograficzne Starosta wykonuje zadania organów administracji geodezyjnej i kartograficznej jako zadania zlecone z zakresu administracji rządowej. Zadania koncentrują się na gromadzeniu i prowadzeniu państwowego zasobu geodezyjnego i kartograficznego. W ramach obsługi powiatowego zasobu geodezyjnego i kartograficznego w 2022 r. zrealizowano w szczególności:

- a) wnioski o wydanie wypisów i wyrysów z ewidencji gruntów i budynków: **4 607**;
- b) wprowadzenie danych do rejestru cen: **1 187**;
- c) liczba zmian wprowadzonych do ewidencji gruntów i budynków: **7 882**;
- d) liczba zawiadomień o dokonanych zmianach w ewidencji gruntów i budynków przesłanych do Wydziałów Ksiąg Wieczystych właściwych Sądów Rejonowych: **2 470**;
- e) liczba zgłoszeń prac geodezyjnych lub kartograficznych: **4 401**;
- f) liczba wniosków o wydanie materiałów z zasobu: **3 466**.

Nieruchomości Skarbu Państwa w dyspozycji Starosty Włocławskiego:

Zasób nieruchomości Skarbu Państwa, za który na obszarze powiatu odpowiada starosty obejmuje:

- a) liczba działek o uregulowanym stanie prawnym: 5 432;
- b) liczba działek o nieuregulowanym stanie prawnym: 1 331;
- c) liczba działek oddanych w użytkowanie wieczyste: 566.

Dochody uzyskane z tytułu gospodarowania nieruchomościami Skarbu Państwa: 600 660,69 zł, w tym dochody Powiatu Włocławskiego z tytułu gospodarowania nieruchomościami Skarbu Państwa: 147.883,06 zł.

### 3.1.2. W zakresie administracji architektoniczno - budowlanej

Do zakresu działań Wydziału Administracji Architektoniczno-Budowlanej należy m.in. prowadzenie spraw związanych ze zgłaszaniem budowy lub robót budowlanych oraz rozbiórek, pozwolenia na budowę, wydawanie dzienników budowy, prowadzenie spraw związanych ze zgłoszeniami zmiany sposobu użytkowania czy udzielaniem zgody na odstępstwo od przepisów techniczno - budowlanych. W przypadku spraw wynikających z realizacji zadań z zakresu administracji architektoniczno – budowlanej zauważalny jest proces zahamowania w liczbie zatwierdzonych pozwoleń na budowę nowych obiektów budowlanych. Wynika to tak ze zmian przepisów prawa, tj. więcej spraw załatwianych w formie zgłoszeń jak i zmieniającej się sytuacji na rynku budowlanym.

**Tabela 12. Tabela Realizacja zadań wykonywanych przez Wydział Administracji Architektoniczno - Budowlanej w latach 2020-2022 r.**

L.p.	Rodzaj postępowań (główne obszary)	Ilość		
		2020	2021	2022
1.	Liczba zatwierdzonych pozwoleń na budowę nowych obiektów budowlanych	463	567	431
2.	Liczba przyjętych zgłoszeń budowy lub wykonania robót budowlanych niewymagających pozwolenia na budowę	1634	1656	1887
3.	Liczba wydanych i zarejestrowanych dzienników budowy	982	1221	924

Źródło: Opracowani własne na podstawie danych uzyskanych od Wydziału Administracji Architektoniczno – Budowlanej.

### 3.1.3. W zakresie transportu zbiorowego, drogowego i komunikacji

Administracja starostwa realizuje zadania w zakresie rejestracji pojazdów, wydawania uprawnień do kierowania pojazdami, wydawaniem licencji na wykonywanie transportu drogowego, sprawowania nadzoru nad stacjami kontroli pojazdów, ośrodkami szkolenia kierowców, transportu zbiorowego oraz innych należących do właściwości starosty i organów powiatu w świetle ustawy Prawo o ruchu drogowym, ustawy o Transporcie drogowym i ustawy Prawo przewozowe.

**Tabela 13. Najistotniejsze obszary działań w zakresie zadań Wydziału Komunikacji.**

L.p.	Nazwa sprawy	Liczba spraw w 2022 r.
1.	wydano: - decyzji o rejestracji pojazdów - dowodów rejestracyjnych; - decyzji o wyrejestrowaniu pojazdu	<b>10444</b> <b>10642</b> <b>1148</b>

	- kart pojazdu - decyzji zmieniających - zawiadomień o przerejestrowaniu pojazdu	2782 481 5216
2.	dokonano: - zgłoszenia zbycia - zgłoszenia nabycia pojazdu - rejestracji warunkowej - wpisów do dowodu rejestracyjnego - wpisów zastawów skarbowych - wpisów zastawów rejestrowych	5174 9100 191 1865 210 36
3.	wprowadzono: - zaświadczeń o demontażu - zaświadczeń o wymianie drogomierza	3600 320
4.	Wygenerowano: potwierdzeń danych pojazdu i właścicieli dla innych starostw	4003
5.	dokonano/wydano: - uprawnień potwierdzających posiadanie prawa jazdy oraz - wymian praw jazdy z wpisem świadectwa kwalifikacji dla kierowców zawodowych	2462 675
6.	orzeczenia zakazu prowadzenia pojazdów (wyrok - decyzja )	265

*Źródło: Opracowanie własne na podstawie danych z Wydziału Komunikacji.*

### **3.1.4. W zakresie nieodpłatnej pomocy prawnej**

Zgodnie z ustawą o nieodpłatnej pomocy prawnej, nieodpłatnym poradnictwie obywatelskim oraz edukacji prawnej powiat włocławski realizuje zadanie zlecone z zakresu administracji rządowej polegające na udzielaniu nieodpłatnej pomocy prawnej. Z takiej pomocy prawnej może skorzystać każda osoba, która osobie fizycznej, złoży oświadczenie, że nie jest w stanie ponieść kosztów odpłatnej pomocy prawnej i złoży takie oświadczenie w punkcie, w którym świadczona jest nieodpłatna pomoc prawna, nieodpłatne poradnictwo obywatelskie lub nieodpłatna mediacja. Nieodpłatna pomoc prawna przysługuje także osobie fizycznej prowadzącej jednoosobową działalność gospodarczą (osoba samozatrudniona) niezatrudniająca innych osób w ciągu jednego roku. Nieodpłatna pomoc prawna dla samozatrudnionych przedsiębiorców ma charakter pomocy de minimis. Punkty i filie punktów nieodpłatnej pomocy prawnej znajdują się: w Kowalu, Lubieniu Kujawskim, Chodczu, Brześciu Kujawskim, Izbicy Kujawskiej, Lubrańcu. Nieodpłatna pomoc prawna jest zadaniem z zakresu administracji rządowej, na realizację którego powiat otrzymał dotację celową z budżetu państwa w kwocie **197.616,28 zł**. W roku 2022 udzielono **605** porad prawnych. W stosunku do roku 2021 (394) zauważalna jest tendencja wzrostowa w udzielaniu porad prawnych.

### **3.1.5. W zakresie porządku publicznego i bezpieczeństwa obywateli**

Poczucie bezpieczeństwa to naczelne prawo każdego człowieka. Obowiązkiem państwa jest jego zapewnienie między innymi poprzez inicjowanie i organizowanie działań, mających na celu zapobieganie popełnianiu przestępstw i wykroczeń oraz przeciwdziałanie wszelkim zjawiskom kryminogennym. W tym celu istotnym jest stworzenie spójnego harmonogramu działań podmiotów poruszających się w sferze przeciwdziałania zagrożeniom.

Istotną rolę w działalności na rzecz bezpieczeństwa i porządku spełnia Komisja Bezpieczeństwa i Porządku dla Miasta Włocławek na prawach powiatu i Powiatu Włocławskiego za 2022 rok, która realizuje zadania Starosty Włocławskiego w zakresie zwierzchnictwa nad powiatowymi służbami, inspekcjami i strażami oraz zadań określonych w ustawach w zakresie porządku publicznego i bezpieczeństwa obywateli. W 2022 roku Szczegółowy zakres prac komisji został opisany w Sprawozdaniu Starosty Włocławskiego i Prezydenta Miasta Włocławek z działalności Komisji Bezpieczeństwa i Porządku dla Miasta Włocławek na prawach powiatu i Powiatu Włocławskiego za 2022 rok, które zostało przedstawione Radzie Powiatu we Włocławku podczas LI Sesji Rady Powiatu we Włocławku w dniu 03 marca 2023 r.

W systemie zapewnienia bezpieczeństwa i porządku na terenie powiatu włocławskiego istotną rolę spełnia Powiatowe Centrum Zarządzania Kryzysowego we Włocławku, które funkcjonuje na mocy zarządzenia nr 32/2012 Starosty Włocławskiego z dnia 29 listopada 2012 roku w sprawie utworzenia Powiatowego Centrum Zarządzania Kryzysowego we Włocławku oraz porozumienia w sprawie funkcjonowania Powiatowego Centrum Zarządzania Kryzysowego we Włocławku zawarte w dniu 15 lutego 2013 roku pomiędzy Starostą Włocławskim, a Komendantem Miejskim Państwowej Straży Pożarnej we Włocławku. Podczas podwyższania gotowości obronnej państwa Centrum wspiera działania Stałego Dyżuru Starosty Włocławskiego. W ramach wsparcia działań z zakresu zarządzania i reagowania kryzysowego oraz ochrony ludności na obszarze powiatu włocławskiego utworzony został w pomieszczeniach Komendy Miejskiej Państwowej Straży Pożarnej we Włocławku Powiatowy Magazyn Przeciwpowodziowy oraz Obrony Cywilnej (ogólna wartość wyposażenia magazynu oraz doposażenia w sprzęt PCZK ok. 160 000,00 zł).

W 2022 r. na finansowanie zadań z zakresu bezpieczeństwa, zarządzania i reagowania kryzysowego, spraw obronnych i ochrony ludności udzielone zostały dotacje:

- 1) na Fundusz Wsparcia Państwowej Straży Pożarnej Komendy Wojewódzkiej Państwowej Straży Pożarnej w Toruniu w ramach wydatków bieżących – **100.000,00 zł.**
- 2) na fundusz Wsparcia Policji Komendy Wojewódzkiej Policji w Bydgoszczy w ramach wydatków bieżących ( w tym zakup dwóch samochodów osobowych dla KMP we Włocławku ) – **9.000,00 zł.**
- 3) dotacja dla Ochotniczych Straży Pożarnych na wydatki bieżące, w tym zakup pojazdów ratowniczo – gaśniczych) – **403.999,96 zł.**

### **3.1.6. Kwalifikacja wojskowa**

Na podstawie Zarządzenia Nr 31/2022 Wojewody Kujawsko- Pomorskiego z dnia 28 lutego 2022 roku. w sprawie powołania Wojewódzkiej Komisji Lekarskiej i powiatowych komisji lekarskich oraz określenia ich siedzib, tegoroczna kwalifikacja wojskowa rocznika 2003 oraz roczników starszych w ramach Powiatowej Komisji Lekarskiej Nr 2 we Włocławku została przeprowadzona w okresie od dnia 9 maja 2022 r. do 2 czerwca 2022 r. W ciągu 19 dni pracy Powiatowej Komisji Lekarskiej Nr 2 we Włocławku stawiło się do kwalifikacji wojskowej **427 osób.**

### **3.1.7. W zakresie ochrony praw konsumenta**

Zadania samorządu powiatowego z zakresu ochrony praw konsumentów wykonuje powiatowy rzecznik konsumentów. W 2022 roku do Powiatowego Rzecznika Konsumentów we Włocławku wpłynęło 100 wniosków (2021 r. – 67) o podjęcie interwencji wobec przedsiębiorców. Działalność ta w 2022 r. była realizowana poprzez kontakt z mediami i przekazywanie wiedzy dotyczącej praw konsumenckich w formie udziału w audycjach radiowych.

### **3.1.8. W zakresie rolnictwa, ochrony środowiska, geologii, ochrony gruntów rolnych**

W powyższych obszarach zadania realizowane były na bieżąco. Obejmowały m.in. nadzór nad spółkami wodnymi. Na terenie powiatu włocławskiego aktualnie funkcjonuje 11 gminnych spółek wodnych. Prowadzono działania związane z rekultywacją obszarów. Aktualnie obowiązuje 10 koncesji na wydobywanie kopalin będących w gestii Starosty Włocławskiego. W 2022 r. Starosta Włocławski rozpatrzył 14 opracowań geologicznych na wykonanie otworów wiertniczych w celu wykorzystania ciepła Ziemi, w tym 8 projektów robót geologicznych na wykonanie otworów wiertniczych w celu wykorzystania ciepła Ziemi oraz w zakresie gospodarki wodnej 6 dokumentacji geologicznych wykonanych otworów wiertniczych.

Na podstawie wymogów ustawy o planowaniu i zagospodarowaniu przestrzennym Starosta Włocławski, jako właściwy organ ochrony środowiska w odniesieniu do terenów zagrożonych osuwaniem się mas ziemnych oraz jako organ administracji geologicznej dla udokumentowanych złóż kopalin i ujęć wód podziemnych rozpatrzył łącznie 25 spraw przesłanych przez wójtów gmin do uzgodnień i do opiniowania w/w. zakresie. Ponadto w 2022 r. decyzjami administracyjnymi zatwierdzono 5 projektów robót geologicznych i 14 dokumentacje hydrogeologiczne dla ujęć wód podziemnych, których przewidywane lub ustalone zasoby eksploatacyjne nie przekraczają 50 m<sup>3</sup> /h. Wszystkie ujęcia – studnie głębinowe służą do nawadniania upraw rolno - warzywnych. W 2021 r. przyjęto 11 zgłoszeń zamiaru przystąpienia do wykonywania robót geologicznych. W zakresie rybactwa śródlądowego w 2022 r. Starosta Włocławski realizował zadania poprzez wydawanie kart wędkarskich – 219 kart. Rejestr jachtów i innych jednostek pływających o długości do 24 metrów prowadzony jest w ogólnopolskim rejestrze jednostek morskich i śródlądowych w systemie teleinformatycznym REJA24.

Zgodnie z ustawą z dnia 28 września 1991 roku o lasach, Starosta sprawuje nadzór nad gospodarką leśną w lasach niestanowiących własności Skarbu Państwa. Na terenie powiatu włocławskiego lasy niestanowiące własności Skarbu Państwa zajmują powierzchnię około 3588,53 ha. W 2022 r. zakończono procedurę sporządzania uproszczonych planów urządzenia lasu uwzględniających łączną powierzchnię 525 ha. Na wniosek właścicieli lub nabywców gruntów Starosta wydaje zaświadczenia o objęciu lub nieobjęciu gruntu, w części lub w całości wchodzącego w skład danej działki, uproszczonym planem urządzenia lasu lub decyzją określającą zadania w zakresie gospodarki leśnej, wydaną na podstawie Inwentaryzacji Stanu Lasu. Przepis o prawie pierwokupu lasom państwowym obowiązuje od 2016 r. W 2022 r. wydano 2406 takich zaświadczeń.

#### 4. FUNKCJONOWANIE POWIATOWEGO URZĘDU PRACY

Podstawowe zadania powiatowych urzędów pracy to pośrednictwo pracy, szkolenia i poradnictwo zawodowe. Urząd pracy to instytucja wsparcia społecznego, która pomaga ludziom znajdującym się w kryzysowej sytuacji życiowej, jaką jest pozostawanie bez pracy. Przy realizacji zadań PUP we Włocławku współdziała z organami administracji rządowej, organami jednostek samorządu terytorialnego, organizacjami pracodawców, związkami zawodowymi, agencjami zatrudnienia, zarządami funduszy celowych, organizacjami osób bezrobotnych oraz innymi instytucjami i organizacjami pozarządowymi działającymi na rzecz promocji zatrudnienia i łagodzenia skutków bezrobocia aktywizacji lokalnego rynku pracy.

W 2022 r. Powiatowy Urząd Pracy we Włocławku wydatkował kwotę **36.002.898,51 zł.** na wszystkie programy aktywizacyjne. W różnych formach aktywizacyjnych udział wzięło 6.826 osób, w tym 5.659 to bezrobotni, a ponad 1.167 to osoby już pracujące, które korzystały z finansowania kształcenia ustawicznego w ramach Krajowego Funduszu Szkoleniowego. Wśród osób bezrobotnych 3.987 skorzystało z finansowych form wsparcia zaś 1.672 z poradnictwa zawodowego realizowanego w różnych formach.

Opierając się na obowiązujących przepisach, PUP we Włocławku projektuje różne inicjatywy, które stanowią pewne novum i mają poszerzyć ofertę usług skierowanych do klientów PUP, zarówno osób bezrobotnych, jak i przedsiębiorców. Kluczowe rozwiązania, wprowadzone w PUP we Włocławku na przestrzeni ostatnich lat obejmuje następujące obszary: modernizację usług urzędu, modelowanie wsparcia osób bezrobotnych, projekty i oryginalne przedsięwzięcia oraz współpracę instytucjonalną.

W ramach zrozumienia potrzeb przedsiębiorców na rynku pracy PUP zaprojektował własne badania socjologiczne, w tym wywiad kwestionariuszowy pod nazwą: „Potencjał zatrudnieniowy przedsiębiorstw we Włocławku oraz w powiecie włocławskim”. Tego rodzaju badanie pozwala na rozpoznanie wielu istotnych kwestii, takich jak plany zatrudnieniowe firm, oczekiwania przedsiębiorców wobec urzędu pracy czy opinie na temat zatrudniania cudzoziemców. Stosując reguły metodologiczne PUP cyklicznie przeprowadza diagnozę rynku, która umożliwi lepsze planowanie działań i gospodarowanie funduszami. Dodatkowe badania rynku odnoszą się do wpływu Krajowego Funduszu Szkoleniowego na działalność lokalnych przedsiębiorców.

W ramach usługi pośrednictwa pracy, w celu lepszego rozpoznania deficytów osób bezrobotnych, PUP we Włocławku zaprojektował rozwiązanie nazwane „segmentacją osób bezrobotnych”. Na podstawie dwóch kryteriów, tj. potencjału kompetencji i potencjału motywacji, doradcy klienta przypisują osoby bezrobotne do jednej z czterech grup.

W celu lepszego spełnienia swej funkcji wspierającej, PUP podjął działania w dwóch kierunkach: relacyjnym (tworzenie sieci współpracy instytucjonalnej) oraz projektowym. Pierwszy nurt to m.in. zacieśnienie współpracy z ośrodkami pomocy społecznej, drugi to kreowanie konkretnych inicjatyw projektowych. Oprócz standardowych działań w ramach usług pośrednictwa pracy, poradnictwa zawodowego i szkoleń, PUP we Włocławku, opierając się na analizach struktury lokalnego bezrobocia oraz na badaniach rynku, opracowuje programy specjalne oraz projekty pilotażowe (opis projektów w rozdziale REALIZACJA POLITYK, PROGRAMÓW I STRATEGII). Są to inicjatywy adresowane do osób w szczególnej sytuacji, takich jak osoby długotrwale bezrobotne czy kobiety sprawujące opiekę nad dziećmi. W odpowiedzi na konkurs ogłoszony przez Ministerstwo Rodziny i Polityki Społecznej, PUP we Włocławku złożył dwa projekty pilotażowe. Oba projekty zostały

zakwalifikowane do realizacji, a projekt „PAKT – Program Aktywizacji Kompleksowej i Trwałej” (opis projektu w rozdziale REALIZACJA POLITYK, PROGRAMÓW I STRATEGII) zajął pierwsze miejsce na liście rankingowej. Takie inicjatywy zawierają wiele istotnych elementów, od poradnictwa zawodowego do szkoleń. Innowacyjne wsparcie to m.in. vouchery na opiekę nad dziećmi czy opieka mentora ze strony pracodawcy.

Wśród różnych działań Powiatowy Urząd Pracy we Włocławku organizuje targi pracy, które umożliwiają spotkanie większej grupy pracodawców z licznymi osobami bezrobotnymi. Realizacja targów opiera się na współpracy z lokalnym Cechem Rzemiosł Różnych oraz z Centrum Edukacji i Pracy Młodzieży OHP. PUP uczestniczy w wielu lokalnych wydarzeniach związanych z rynkiem pracy czy z promocją przedsiębiorczości. PUP realizuje różnorodne formy pomocy, wszystkie ustawowe rodzaje wsparcia. Osoby zarejestrowane w PUP mogą korzystać nie tylko z pośrednictwa pracy czy poradnictwa zawodowego, ale także ze szkoleń, staży czy finansowania studiów podyplomowych. Oprócz tych edukacyjnych działań, osoby bezrobotne mogą wnioskować o bony na zasiedlenie czy środki na rozpoczęcie własnej działalności gospodarczej.

#### 4.1. Sytuacja na rynku pracy

Liczba bezrobotnych zarejestrowanych w Powiatowym Urzędzie Pracy we Włocławku na koniec grudnia 2022 roku wynosiła 7.490 osób (powiat grodzki – 3.523 osoby, powiat ziemski – 3.967 osób). W porównaniu do stanu na koniec grudnia 2021r. liczba bezrobotnych zmniejszyła się o 612 osób (powiat grodzki - liczba bezrobotnych zmniejszyła o 264 osoby, powiat ziemski - liczba bezrobotnych zmniejszyła o 348 osób tj. o 8,8%).

**Tabela 14. Bezrobocie w powiecie włocławskim i województwie w 2022 roku.**

2022 r.	bezrobotni w powiecie włocławskim			stopa bezrobocia %	
	ogółem	z prawem do zasiłku		w powiecie włocławskim	w województwie kujawsko - pomorskim
		ogółem	%		
Styczeń	4.440	525	11,8	16,4	8,3
Luty	4.337	499	11,5	16,0	8,2
Marzec	4.121	441	10,7	15,3	8,0
Kwiecień	3.922	413	10,5	14,7	7,7
Maj	3.804	377	9,9	14,3	7,5
Czerwiec	3.737	364	9,7	14,1	7,3
Lipiec	3.720	380	10,2	14,0	7,2
Sierpień	3.748	394	10,5	14,1	7,2
Wrzesień	3.701	360	9,7	14,0	7,1
Październik	3.712	347	9,3	14,0	7,1
Listopad	3.885	381	9,8	14,5	7,2
Grudzień	3.967	411	10,4	14,8	7,4

Źródło: Opracowanie własne na podstawie danych z PUP we Włocławku.

Wśród zarejestrowanych osób w 2022 roku niewielki odsetek stanowiły osoby z prawem do zasiłku. Aby uzyskać prawo do zasiłku należy w ostatnich 18 miesiącach przed dniem rejestracji udokumentować zatrudnienie przez okres co najmniej 365 dni. Wg stanu na 31.12.2022r. liczba bezrobotnych z prawem do zasiłku wyniosła 411 osób (w tym 240 kobiet), co stanowiło 10,4% ogółu bezrobotnych z terenu powiatu włocławskiego.



## IV. REALIZACJA POLITYK, PROGRAMÓW I STRATEGII

Zgodnie z przepisami ustawy o samorządzie powiatowym obligatoryjną częścią raportu o stanie powiatu jest informacja dotycząca realizację polityk, programów i strategii. Przepis nie definiuje jakie konkretne działania w tym zakresie się mieszczą. Pod tym pojęciem kryją się niewątpliwie przyjmowane rozstrzygnięciami odpowiednich organów programy czy też plany działań, które mają swoją podstawę w konkretnych przepisach prawnych, jak np. programu zapobiegania przestępczości oraz ochrony bezpieczeństwa obywateli i porządku publicznego, którego przyjęcie wynika z konkretnej podstawy prawnej (art. 12 pkt 9b ustawy z dnia 5 czerwca 1998 r. o samorządzie powiatowym). Szersze rozumienie powyższego zapisu obejmuje działania i projekty, który w swej nazwie zawierają słowo program lub też są realizowane w ramach innych szerszych programów działań. Ten raport ujmuje powyższe pojęcia szeroko. Z tego względu w tej części opracowania ujęto tego rodzaju działania powiatu. W 2022 r. Zarząd Powiatu we Włocławku kontynuował działania mające na celu udział w „Projektach miękkich”, które dotyczą edukacji, integracji społecznej, wsparcia rynku pracy – są to tzw. Inwestycje w zasoby ludzkie. Wskazuje się jednocześnie, że cztery najistotniejsze projekty (programy) zostały scharakteryzowane we wcześniejszych częściach, tj. „Nowe kwalifikacje i dodatkowe uprawnienia motorem rozwoju mieszkańców regionu”, „Podniesienie jakości kształcenia zawodowego w Powiecie Włocławskim”, „Szkoła Ćwiczeń Ziemi Kujawsko-Dobrzyńskiej województwa kujawsko pomorskiego”, „Energia kwalifikacji – Energia rozwoju”. Kolejne istotne działania przedstawiają się jak poniżej. Natomiast w dalszej części scharakteryzowano programy, polityki, strategie w ścisłym rozumieniu wskazanego przepisu ustawy.

### 1. Program „Cyfrowy Powiat”

Realizacja projektu miała na celu wsparcie rozwoju cyfrowego instytucji samorządowych oraz zwiększenie cyberbezpieczeństwa. Głównym założeniem realizacji grantu było podniesienie efektywności pracy w Starostwie Powiatowym we Włocławku oraz usprawnienie wszystkich procesów podczas codziennej pracy poprzez modernizację oraz wymianę sprzętu komputerowego.

- Całkowita wartość projektu: **256.938,00 zł. Całość środków pochodzi ze środków zewnętrznych – Program Operacyjny Polska Cyfrowa na lata 2014-2020.**

W ramach dofinansowania zakupione zostały: stacje robocze 25 szt., dyski do serwera 2 szt., pamięć RAM do serwera 6 szt., oprogramowanie Windows Server Standard 2022 -2 szt., skanery 11 szt., pakiet biurowy Ms Office 25 szt., laptop 1 szt., komputer all-in-one 1 szt., zestaw do monitorowania serwerowni 2 szt. Przeprowadzona zostanie diagnoza cyberbezpieczeństwa oraz audyt bezpieczeństwa informacji.

## **2. Infostrada Kujaw i Pomorza 2.**

Projekt realizowany przez Starostwo Powiatowe we Włocławku w latach 2017– 2022 w ramach Regionalnego Programu Operacyjnego Województwa Kujawsko – Pomorskiego na lata 2014 – 2020, Oś priorytetowa 2. Cyfrowy region, Działanie 2.1 Wysoka dostępność i jakość e-usług publicznych.

- Całkowita planowana wartość zadania w ramach wydatków majątkowych wynosi **5.050.842,95 zł.**

W 2022 wydatkowano przez Powiat Włocławski kwotę: **125.504,31 zł.**

## **3. Projekt „Aktywizacja osób młodych pozostających bez pracy we Włocławku i Powiecie Włocławskim (V)”**

Projekt „Aktywizacja osób młodych pozostających bez pracy we Włocławku i Powiecie Włocławskim (V) realizowany był w ramach Działania 1.1 Programu Operacyjnego Wiedza Edukacja Rozwój 2014-2020, na mocy umowy z dnia 23 grudnia 2020 r. zawartej pomiędzy Wojewódzkim Urzędem Pracy w Toruniu, a Miastem Włocławkiem, Powiatem Włocławskim/Powiatowym Urzędem Pracy we Włocławku.

Na realizację projektu w 2022 roku wydano **6.394. 559,56 zł.** Projekt był realizowany od 1 stycznia 2021 r. do 31 grudnia 2022 r.

Celem projektu było zwiększenie możliwości zatrudnienia osób młodych do 29 roku życia, w tym w szczególności osób bez pracy, które nie uczestniczyły w kształceniu i szkoleniu (tzw. młodzież NEET). Uczestnikami projektu były osoby bezrobotne w wieku 18-29 lat, w tym osoby z niepełnosprawnościami, zarejestrowane w PUP, jako bezrobotne, spośród których co najmniej 60% stanowiły osoby które nie uczestniczyły w kształceniu i szkoleniu (tzw. młodzież NEET), zgodnie z definicją osoby z kategorii NEET przyjętą w Programie Operacyjnym Wiedza Edukacja Rozwój 2014-2020. Ponadto, zgodnie z założeniami, co najmniej 20% uczestników projektu stanowiły osoby znajdujące się w trudnej sytuacji na rynku pracy tj. osoby z niepełnosprawnościami i/lub osoby długotrwale bezrobotne i/lub osoby o niskich kwalifikacjach.

W ramach projektu realizowane były formy: staże, szkolenia, bony na zasiedlenie, jednorazowe środki na podjęcie działalności gospodarczej, wyposażenia lub doposażenia stanowisk pracy oraz prace interwencyjne. Osoby bezrobotne otrzymały również pomoc doradcy zawodowego i pośrednika pracy.

W 2022 roku wsparciem objęto 546 osób, spośród których: 231 osób skierowano na staże, 112 osób skierowano na szkolenia, 89 osób otrzymało bon na zasiedlenie, 57 osób otrzymało jednorazowe środki na podjęcie działalności gospodarczej, 35 osób skierowano do pracy na wyposażonych lub doposażonych stanowiskach pracy a 22 osoby skierowano do pracy

w ramach prac interwencyjnych. W omawianym okresie 288 osób objęto pośrednictwem pracy a 258 osób poradnictwem zawodowym.

Program realizowany był przez Powiatowy Urząd Pracy we Włocławku.

#### **4. Projekt „Wsparcie aktywności zawodowej osób bezrobotnych we Włocławku i powiecie włocławskim (V)”**

Projekt „Wsparcie aktywności zawodowej osób bezrobotnych we Włocławku i powiecie włocławskim (V)” realizowany był na podstawie umowy z dnia 21 grudnia 2021 r. zawartej pomiędzy Wojewódzkim Urzędem Pracy w Toruniu, a Miastem Włocławek, Powiatem Włocławskim/Powiatowym Urzędem Pracy we Włocławku ramach Regionalnego Programu Operacyjnego Województwa Kujawsko-Pomorskiego na lata 2014-2020, Oś priorytetowa 8 Aktywni na rynku pracy.

W realizację projektu wydano **7.380.148,15 zł**. Projekt był realizowany od 1 stycznia 2022 r. do 31 grudnia 2022 r.

Celem projektu było zwiększenie możliwości zatrudnienia osób powyżej 29 roku życia znajdujących się w trudnej sytuacji na rynku pracy, w szczególności osób powyżej 50 roku życia, kobiet, osób z niepełnosprawnościami, długotrwale bezrobotnych i o niskich kwalifikacjach.

Uczestnikami projektu były osoby zarejestrowane w Powiatowym Urzędzie Pracy we Włocławku, jako bezrobotne powyżej 29 roku życia należące w szczególności do osób powyżej 50 roku życia, kobiet, osób z niepełnosprawnościami, osób długotrwale bezrobotnych oraz osób niskow kwalifikowanych.

W ramach projektu realizowane były następujące formy wsparcia: staże, szkolenia, prace interwencyjne, jednorazowe środki na podjęcie działalności gospodarczej oraz wyposażenie lub doposażenie stanowisk pracy. Uczestnicy projektu otrzymali usługi poradnictwa zawodowego oraz pośrednictwa pracy.

W okresie sprawozdawczym wsparciem w ramach ww. projektu objęto 604 osoby bezrobotne, w tym: 143 osoby skierowano na staże, 235 osób uczestniczyło w szkoleniach, 97 osobom przyznano jednorazowe środki na podjęcie działalności gospodarczej, 45 osób rozpoczęło pracę w ramach prac interwencyjnych, a 85 rozpoczęło pracę na wyposażonym lub doposażonym stanowisku pracy. W omawianym okresie 604 osoby objęto poradnictwem zawodowym, a 272 pośrednictwem pracy.

Program realizowany był przez Powiatowy Urząd Pracy we Włocławku.

## 5. Projekt pilotażowy pt. „PAKT dla Rodziny – Program Aktywizacji Kompleksowej i Trwałej”

Projekt finansowany jest ze środków rezerwy Funduszu Pracy na realizację projektu pilotażowego, na podstawie ogłoszonego przez Ministerstwo Rodziny i Polityki Społecznej naboru pod nazwą „Stabilna praca – silna rodzina”.

W omawianym okresie na realizację projektu wydano **334.016,97 zł**. Projekt jest realizowany od 1 lutego 2022 r., a jego zakończenie planowane jest na dzień 30 kwietnia 2023r.

Celem projektu pilotażowego pt. „PAKT dla Rodziny – Program Aktywizacji Kompleksowej i Trwałej” jest udzielenie kompleksowego wsparcia mającego na celu skuteczne wprowadzenie lub powrót na rynek pracy długotrwale bezrobotnych rodziców.

Projekt pilotażowy jest skierowany do osób bezrobotnych, należących do:

- 1) osób wyłączonych z rynku pracy z powodu opieki nad dziećmi, w szczególności rodziców powracających lub wchodzących na rynek pracy,
- 2) kobiet powracających na rynek pracy po urodzeniu dziecka, urlopie macierzyńskim lub wychowawczym, okresie bierności zawodowej związanym z wychowywaniem dzieci,
- 3) osób młodych do 30. roku życia z grupy NEET.

Udział w projekcie rozpoczęło 20 osób bezrobotnych, które należały do jednej z grup wymienionych wyżej i jednocześnie spełniali łącznie niżej wymienione warunki:

- 1) długotrwale bezrobotna zarejestrowana w Powiatowym Urzędzie Pracy we Włocławku;
- 2) zamieszkująca teren miasta Włocławka;
- 3) posiadająca co najmniej 1 dziecko;
- 4) korzystająca ze świadczeń z pomocy społecznej;
- 5) zmotywowana do zmiany sytuacji społeczno-zawodowej.

W wyniku przeprowadzonej rekrutacji do urzędu wpłynęły 84 formularze rekrutacyjne: 34 formularze nie spełniały kryteriów formalnych projektu, a 6 osób zrezygnowało z udziału w projekcie. Spośród 44 osób, które złożyły formularze spełniające warunki formalne, pracownik socjalny oraz doradcy zawodowi ostatecznie wybrali 20 osobową grupę docelową. Od marca 2022 r. uczestnicy projektu uczestniczyli w 2 tygodniowym segmencie warsztatowym, po zakończeniu którego skierowani zostali do udziału w segmencie adaptacji, który składał się z 2 etapów, tj. adaptacji do pracy i warsztatów adaptacji. Segment adaptacji zakończyło 14 osób. Od miesiąca lipca uczestnicy projektu podjęli pracę u pracodawców, którzy do końca roku otrzymali refundacje wynagrodzeń za zatrudnionych uczestników.

Program realizowany jest przez Powiatowy Urząd Pracy we Włocławku.

## 6. Projekt pilotażowy pn. „Praca Mamy się opłaca”

Projekt pn. „Praca Mamy się opłaca” finansowany jest ze środków rezerwy Funduszu Pracy na realizację projektu pilotażowego, na podstawie ogłoszonego przez Ministerstwo Rodziny i Polityki Społecznej naboru pod nazwą „Stabilna praca – silna rodzina”.

W 2022 r. na realizację projektu wydano **358.790,14 zł**. Projekt jest realizowany od 01.04.2022 r. do 30.09.2023 r.

Celem projektu jest udzielenie innowacyjnego wsparcia w powrocie na rynek pracy 15 bezrobotnym kobietom z Włocławka i powiatu włocławskiego, sprawującym opiekę nad dzieckiem/dziećmi do 6 roku życia, zarejestrowanym w Powiatowym Urzędzie Pracy we Włocławku.

Rozwiązaniami zastosowanymi w projekcie są:

- 1) kompleksowe wsparcie przez doradców zawodowych i pośredników pracy w miarę potrzeb uczestniczek projektu;
- 2) zachęta finansowa w postaci premii aktywizacyjnej 500,00 zł. dla każdej kobiety za podjęcie pracy na okres 12 miesięcy;
- 3) voucher do wysokości 800,00 zł. przeznaczony na sfinansowanie opieki nad dzieckiem lub dziećmi do 6 roku życia w żłobku, punkcie żłobkowym, przedszkolu, klubie przedszkolnym na okres 12 miesięcy;
- 4) ryczałt za dojazdy do pracy dla uczestniczek projektu z Włocławka i Powiatu Włocławskiego, wypłacany w pierwszym miesiącu. Za podjęcie pracy na terenie miejsca zamieszkania – 100,00 zł, poza miejscem zamieszkania – 300,00 zł. W kolejnych miesiącach zwrot kosztów dojazdu do pracy na zasadzie refundacji;
- 5) refundacja wynagrodzeń zatrudnionych kobiet dla pracodawcy na okres 8 miesięcy, przy jednoczesnym zatrudnieniu na okres 12 miesięcy (8 miesięcy refundacji za zatrudnienie + 4 miesiące zatrudnienia po okresie refundacji);
- 6) zatrudnienie elastyczne uczestniczek projektu w wymiarze ½ etatu lub większym.

W kwietniu 2022 r. prowadzona była rekrutacja do projektu, w wyniku której wpłynęło 55 formularzy rekrutacyjnych. Spośród nich komisja rekrutacyjna wybrała 15 osobową grupę docelową. Osoby zakwalifikowane do udziału w projekcie pilotażowym zostały o tym poinformowane i zaproszone na spotkanie informacyjne. Następnie w maju 2022 r. wybrane osoby podpisały deklaracje uczestnictwa w projekcie oraz miały sporządzoną przez doradców zawodowych diagnozę potrzeb klienta. Jednocześnie pośrednicy pracy dokonali wyboru pracodawców, którzy zatrudnili wybrane uczestniczki projektu na okres 12 miesięcy (8 miesięcy refundacji za zatrudnienie uczestniczki projektu i 4 miesiące zatrudnienia po okresie refundacji).

Program realizowany jest przez Powiatowy Urząd Pracy we Włocławku.

## **7. Projekt „Aktywne włączenie społeczne i zawodowe mieszkańców Powiatu Włocławskiego, Miasta Włocławka i Gminy Wielgie”**

Projekt realizowany jest na podstawie umowy o partnerstwie z dnia 23.09.2022 r. zawartej pomiędzy Partnerem Wiodącym – Fundacją WERWA a Partnerami: Powiatem Włocławskim, Parafią św. Józefa we Włocławku i Regionalnym Ośrodkiem Edukacji Ekologicznej w Przysieku Sp. z o.o. Projekt realizowany jest w ramach Regionalnego Programu Operacyjnego Województwa Kujawsko-Pomorskiego na lata 2014-2020, Osi priorytetowej 9 Solidarne społeczeństwo, Działania 9.2 Włączenie społeczne, Poddziałania 9.2.1 Aktywne włączenie społeczne.

Projekt jest realizowany od 1 maja 2022 r. do 31 grudnia 2023 r. a jego budżet wynosi 1.331. 501,84 zł.

Celem projektu jest wzrost aktywności społeczno-zawodowej 85 osób zagrożonych ubóstwem lub wykluczeniem społecznym z obszaru powiatu włocławskiego, miasta Włocławka oraz Gminy Wielgie w wyniku działań reintegracyjnych prowadzonych w Klubie Integracji Społecznej. Uczestnikami projektu są osoby zagrożone ubóstwem lub wykluczeniem społecznym, w tym w szczególności osoby korzystające ze świadczeń pomocy społecznej lub kwalifikujące się do objęcia wsparciem przez pomoc społeczną, osoby biernie zawodowo, osoby z niepełnosprawnościami, osoby mające problemy z uzależnieniami, uchodźcy czy osoby zagrożone wykluczeniem społecznym. W ramach projektu powstanie Klub Integracji Społecznej (przy Parafii św. Józefa), a uczestnicy projektu objęci zostaną cyklem zajęć indywidualnych i grupowych z psychologiem, doradcą zawodowym i pośrednikami pracy. Ponadto w projekcie przewidziano staże zawodowe dla 15 osób oraz szkolenia dla 30 osób.

W okresie sprawozdawczym przeprowadzono rekrutację spośród osób bezrobotnych kwalifikujących się do objęcia wsparciem w ramach projektu i wyłoniono grupę 45 osób, które odbyły indywidualne zajęcia z doradcą zawodowym w nowoutworzonym w ramach projektu Klubie Integracji Społecznej.

Program realizowany jest przez Powiatowy Urząd Pracy we Włocławku.

## **8. Program „Rodzina w Centrum 3”**

Powiat Włocławski za pośrednictwem PCPR we Włocławku realizował projekt partnerski pn. „Rodzina w Centrum 3” realizowany w ramach Osi Priorytetowej 9 Solidarne społeczeństwo, Działania 9.3 Rozwój usług zdrowotnych i społecznych, Poddziałania 9.3.2 Rozwój usług społecznych w części RPO WKP2014-2020 współfinansowany z Europejskiego Funduszu Społecznego. Projekt realizowany był w partnerstwie z Regionalnym Ośrodkiem Polityki Społecznej w Toruniu (partner wiodący), z powiatami/PCPR-ami i miastami na prawach powiatu/MOPR w województwie kujawsko-

pomorskim oraz z Fundacją „Daj Szansę” prowadzącą działalność na rzecz dzieci niepełnosprawnych.

Łączne środki poniesione na realizację projektu „Rodzina w Centrum 3” to **181.640,50 zł**, w tym wydatki:

bezpośrednie **143.259,64 zł**;

koszty pośrednie **15.325,86 zł**;

wkład własny **23.055,00 zł**.

Celem projektu było zwiększenie dostępu do usług wsparcia rodziny i pieczy zastępczej poprzez zbudowanie jednego zintegrowanego systemu pomocy dla rodzin w województwie kujawsko-pomorskim do dnia 31.12.2022 r.

Usługi świadczone w Centrum Wspierania Rodziny (CWR) utworzonym przez PCPR skierowane były do osób, należących do poniższych grup:

- 1) osób zagrożonych ubóstwem lub wykluczonych społecznie;
- 2) innych osób, których udział w projekcie jest niezbędny do skutecznego wsparcia osób zagrożonych ubóstwem lub wykluczeniem społecznym.

W 2022 r. usługi w ramach projektu realizowane były na podstawie umowy nr ROPS.2150.31.2021/F z dnia 15.03.2021 r., umowy nr ROPS.2150.56.2021/F z dnia 27.05.2021 r. oraz umowy nr ROPS.2150.52.2022/F z dnia 28.06.2022 r. zawartych pomiędzy Województwem Kujawsko-Pomorskim – Regionalnym Ośrodkiem Polityki Społecznej z siedzibą w Toruniu, a Fundacją Gospodarczą Pro Europa z siedzibą w Toruniu. Zgodnie z podpisanymi umowami zrealizowane zostały wszystkie zaplanowane na 2022 r. usługi tj.:

- 89 godzin specjalistycznego poradnictwa rodzinnego- pedagogicznego,
- 183 godzin specjalistycznego poradnictwa rodzinnego- psychologicznego,
- 85 godzin specjalistycznego poradnictwa rodzinnego- logopedycznego,
- 75 godzin terapii rodzinnej grupowej i indywidualnej,
- 6 godzin superwizji,
- 4 warsztaty 1-dniowe wzmacniające kompetencje rodzicielskie,
- 4 zajęcia animacyjne dla dzieci rodziców korzystających z warsztatów,
- 2 warsztaty dla osób przebywających i opuszczających pieczę zastępczą.

W 2022 r. do PCPR wpłynęło 60 formularzy zgłoszeniowych oraz deklaracji uczestnictwa osób w projekcie. Na czas realizacji projektu został zatrudniony specjalista ds. wsparcia rodziny i pieczy zastępczej.

## **9. Program „Rodzina 500+”**

Program „Rodzina 500+” to systemowe wsparcie polskich rodzin. Świadczenie wychowawcze otrzymywali rodzice oraz opiekunowie na każde dziecko do ukończenia przez nie 18 roku życia, bez względu na dochody rodziny. Świadczenie to miało na celu częściowe pokrycie wydatków związanych z wychowywaniem dziecka, z opieką nad nim i zaspokojeniem jego potrzeb życiowych. Dodatkowe wsparcie w wysokości 500,00 zł. otrzymały także rodziny zastępcze, placówki opiekuńczo - wychowawcze typu rodzinnego oraz rodzinne domy dziecka, na każde dziecko, na podstawie ustawy o wspieraniu rodziny i systemie pieczy zastępczej.

W ramach programu rodzina 500+ w 2022 r. wypłacono dodatek wychowawczy dla 50 rodzin zastępczych, w których przebywało 69 dzieci w łącznej kwocie **166.942,47 zł.** oraz dodatek w wysokości świadczenia wychowawczego, o którym mowa w art. 113a ustawy z dnia 09 czerwca 2011 r. o wspieraniu rodziny i systemie pieczy zastępczej dla 58 dzieci przebywających w placówkach opiekuńczo – wychowawczych w kwocie **140.704,84 zł.**

## **10. Program „Aktywny Samorząd”**

W 2022 r. Powiat Włocławski za pośrednictwem Powiatowego Centrum Pomocy Rodzinie realizował pilotażowy program „Aktywny Samorząd”, finansowany ze środków PFRON, którego głównym celem było wyeliminowanie lub zmniejszenie barier ograniczających uczestnictwo osób niepełnosprawnych w życiu społecznym, zawodowym i w dostępie do edukacji. Łączna kwota środków przyznanych przez PFRON na realizację programu wyniosła 252.463,13 zł.

Niepełnosprawni mieszkańcy powiatu włocławskiego legitymujący się znacznym bądź umiarkowanym stopniem niepełnosprawności w ramach programu mogli składać wnioski w dwóch modułach, na następujące zadania:

**Moduł I** obejmował dofinansowanie w następujących obszarach:

Obszar A – likwidacja bariery transportowej

Obszar B – likwidacja barier w dostępie do uczestnictwa w społeczeństwie informacyjnym

Obszar C likwidacja barier w poruszaniu się

Obszar D – pomoc w utrzymaniu aktywności zawodowej poprzez zapewnienie opieki dla osoby zależnej (dziecka przebywającego w żłobku lub przedszkolu albo pod inną tego typu opieką) dla osób ze znacznym lub umiarkowanym stopniem niepełnosprawności.

**Moduł II** obejmował pomoc w uzyskaniu wykształcenia na poziomie wyższym, adresowany do osób ze znacznym lub umiarkowanym stopniem niepełnosprawności, pobierających naukę w szkole wyższej, policealnej lub kolegium, a także do osób mających przewód doktorski otwarty poza studiami doktoranckimi.

W 2022 roku do PCPR wpłynęło łącznie 47 wniosków, z czego zrealizowanych zostało 44. Umowy zostały zawarte na łączną kwotę 237.055,33 zł (moduł I: 158.404,83 zł, moduł II: 78.650,50 zł).

Wszystkie wnioski obsługiwane są oraz rejestrowane za pośrednictwem Systemu Obsługi Wsparcia (SOW).

## **11. Program „Wyrównywania Różnic Między Regionami III”**

W ramach programu „Wyrównywania Różnic Między Regionami III” zawarta została umowa pomiędzy Powiatem Włocławskim, a Państwowym Funduszem Rehabilitacji Osób Niepełnosprawnych nr WRR/000399/02/D z dnia 29.07.2022 r., w ramach obszaru D - likwidacja barier transportowych na kwotę **120.000,00 zł.**



Pozyskane zostały środki przeznaczone na zakup samochodu 9-cio osobowego, przystosowanego do przewozu osób niepełnosprawnych, w tym na wózkach inwalidzkich dla jednej osoby na rzecz Domu Pomocy Społecznej w Kurowie.

## **12. Projekt „Wsparcie osób starszych i kadry świadczącej usługi społeczne w zakresie przeciwdziałania rozprzestrzenianiu się Covid-19, łagodzenia jego skutków na terenie Województwa Kujawsko-Pomorskiego”**

Powiat włocławski przystąpił do realizacji projektu pn. „Wsparcie osób starszych i kadry świadczącej usługi społeczne w zakresie przeciwdziałania rozprzestrzenianiu się COVID-19, łagodzenia jego skutków na terenie województwa kujawsko - pomorskiego” w ramach Regionalnego Programu Operacyjnego Województwa Kujawsko-Pomorskiego na lata 2014-2020 Oś Priorytetowa 9 Solidarne społeczeństwo, Działanie 9.3 Rozwój usług zdrowotnych i społecznych, Poddziałanie 9.3.2 Rozwój usług społecznych.

Projekt realizowany był w partnerstwie z Regionalnym Ośrodkiem Polityki Społecznej w Toruniu, powiatami i miastami na prawach powiatu z terenu województwa kujawsko-pomorskiego oraz Regionalnym Ośrodkiem Edukacji Ekologicznej w Przysieku. Celem projektu było podjęcie działań minimalizujących w jak największym stopniu skutki COVID-19 oraz ograniczających rozprzestrzenianie się wirusa na terenie województwa kujawsko - pomorskiego w okresie od 1.03.2020 r. do 30.06.2023 r.

W 2022 r. przekazano na rzecz domów pomocy społecznej, placówek opiekuńczo-wychowawczych oraz ośrodków pomocy społecznej środki ochrony osobistej oraz testy na obecność koronawirusa SARS-CoV-2.

W 2022 r. Powiat Włocławski w ramach projektu pn. „Wsparcie osób starszych i kadry świadczącej usługi społeczne w zakresie przeciwdziałania rozprzestrzenianiu się COVID-19, łagodzenia jego skutków na terenie województwa kujawsko-pomorskiego” otrzymał różnego rodzaju środki ochrony osobistej przed zakażeniami.

## **13. Program „Samodzielność Aktywność Mobilność!”- Dostępne mieszkanie oraz program „Samodzielność-Aktywność-Mobilność!”-Mieszkanie dla absolwenta**

W 2022 r. Powiat Włocławski za pośrednictwem PCPR we Włocławku przystąpił do realizacji programów „Samodzielność-Aktywność-Mobilność!”- Dostępne mieszkanie oraz „Samodzielność-Aktywność-Mobilność!”- Mieszkanie dla absolwenta finansowanych przez Państwowy Fundusz Rehabilitacji Osób Niepełnosprawnych.

Celem programu „Samodzielność-Aktywność-Mobilność!” - Dostępne Mieszkanie jest wsparcie niezależności oraz ułatwianie podejmowania aktywności zawodowej i społecznej

osób z niepełnosprawnościami poprzez zapewnienie mieszkania wolnego od barier architektonicznych. Program będzie realizowany do 31.12.2026 roku.

Celem programu „Samodzielność-Aktywność-Mobilność!” – Mieszkanie dla absolwenta jest udzielenie dofinansowania do wynajmu mieszkania lub domu (spełniającego indywidualne kryteria dostępności niepełnosprawnych absolwentów) na okres poszukiwania pracy i rozpoczęcia zatrudnienia, przez okres do 36 miesięcy. Program będzie realizowany do 31.12.2027 roku.

## **14. „Rozwijanie kompetencji językowych uczniów na wyjazdach edukacyjnych w ramach programu POWER“**

W dniach 26 września – 2 października 2022 r. grupa 40 uczniów Zespołu Szkół im. Marii Grodzickiej w Lubrańcu Marysinie wraz z opiekunami, przebywała w greckim Platamonas, na Riwierze Olimpijskiej. Był to kolejny już wyjazd młodzieży ze szkoły w Marysinie do Grecji zorganizowany został w ramach projektu „Rozwijanie kompetencji językowych uczniów na wyjazdach edukacyjnych w ramach programu POWER“ nr. 2019-2-PMU-2110. Jego głównym celem był rozwój umiejętności językowych i przełamanie barier komunikacyjnych w porozumiewaniu się w języku obcym. W trakcie wyjazdu realizowano zajęcia z uczniami w szkole partnerskiej M.E.P.E Platon w Katerini, warsztaty i wycieczki.

Celem zajęć było podniesienie wiedzy uczniów dotyczącej miejsca realizacji mobilności, poszerzenie horyzontów kulturowych uczniów, podniesienie umiejętności użytkowania języka angielskiego w sytuacjach codziennych oraz podniesienie umiejętności społecznych uczniów.

### **Fotografia 17. Uczniowie Zespołu Szkół w Lubrańcu – Marysinie w Grecji.**



## **15. Projekt Erasmus +**

W czerwcu 2022 r. grupa młodzieży z Zespołu Szkół im. Marii Grodzickiej w Lubrańcu Marysinie wraz z opiekunami - odbywała dwutygodniowe praktyki we włoskim mieście Cattolica. Był to kolejny zagraniczny wyjazd uczniów ze szkoły w Marysinie w ramach programu Erasmus +. Ekonomiści i logiści uczestniczyli w projekcie nr 2021-1-PL01-KA121-VET-000012361 współfinansowanym w ramach Programu Erasmus+ ze środków Unii Europejskiej. Wyjazd na praktyki poprzedzony był uczestnictwem w zajęciach przygotowujących z języka angielskiego, bhp oraz zajęciach kulturowych i pedagogicznych. Praktyki odbywały się codziennie w dni pracujące, natomiast pozostałe dni przeznaczone były na realizację programu kulturowego. Program kulturowy obejmował zwiedzanie Wenecji, San Marino, Loreto oraz Bolonii, zaś w czasie praktyk młodzież mogła poznać funkcjonowanie włoskich firm działających w branży ekonomicznej i logistycznej.

## **16. "Podnoszenie jakości kształcenia zawodowego - praktyki w Grecji dla uczniów szkoły zawodowej"**

W roku szkolnym 2021/2022 grupa 30 uczniów Powiatowego Centrum Kształcenia Zawodowego i Ustawicznego w Chodczu odbyła praktykę zawodową w ramach projektu "Podnoszenie jakości kształcenia zawodowego - praktyki w Grecji dla uczniów szkoły zawodowej" finansowanego ze środków unijnych Erasmus+. Podczas praktyk młodzież zdobyła cenne doświadczenie zawodowe i nabyła nowe umiejętności w swoich zawodach. Pobyt w Grecji urozmaicony został różnymi atrakcjami. Uczniowie każdego dnia, w czasie wolnym spędzali czas na plaży, zażywali kąpiele w morzu lub hotelowym basenie, czy też uprawiać różne sporty na pobliskich boiskach. Wielką atrakcją dla uczniów były wycieczki, które odbywały się w czasie wolnym od praktyk. Zwiedzili Olimpię - ruiny sanktuarium Zeusa i kolebki igrzysk olimpijskich, miasteczka Eratini, Nafpaktos - miejsca największej bitwy morskiej średniowiecznej Europy między Świętą Ligą a Turcją.

## **17. Powiatowy program opieki nad zabytkami Powiatu Włocławskiego**

Program przyjęty został uchwałą nr XIV/136/20 Rady Powiatu we Włocławku w dniu 28 lutego 2020 r.

Główny cel Powiatowego Programu Opieki nad Zabytkami Powiatu Włocławskiego na lata 2020 - 2023 to wzmocnienie i poprawa funkcjonowania systemu opieki nad zabytkami na terenie powiatu włocławskiego.

Cele szczegółowe:

- 1) rozwiązania społeczno - prawne w zakresie poprawy działania systemu ochrony zabytków:
  - a) prawna ochrona zabytków,

- b) kreowanie rozwiązań planistycznych i strategicznych,
  - c) ewaluacja i inwentaryzacja zasobów obiektów zabytkowych,
  - d) zaangażowanie społeczeństwa do czynnego udziału w systemie ochrony zabytków,
  - e) działania edukacyjne;
- 2) prowadzenie prac konserwatorskich, restauratorskich oraz wspieranie działań w zakresie opieki nad zabytkami:
- a) zabezpieczenie i konserwacja obiektów należących do powiatu włocławskiego,
  - b) rewitalizacja zieleni komponowanej,
  - c) dofinansowanie prac konserwatorsko - restauratorskich,
  - d) pozyskiwanie środków finansowych na prace konserwatorsko - restauratorskie;
- 3) ochrona zabytków poprzez rozwój oferty turystycznej regionu:
- a) kreowanie produktu turystycznego,
  - b) rozwój infrastruktury turystycznej,
  - c) promocja dóbr kultury znajdujących się na terenie powiatu włocławskiego

W 2022 r. dotacje na prace konserwatorskie, restauratorskie lub roboty budowlane przy zabytkach wpisanych do rejestru zabytków na obszarze Powiatu Włocławskiego – zostały przyznane uchwałą nr XXXIX/828/22 Rady Powiatu we Włocławku z dnia 3 marca 2022 r. w sprawie przyznania w roku 2022 dotacji na prace konserwatorskie, restauratorskie lub roboty budowlane przy zabytkach wpisanych do rejestru zabytków lub znajdujących się w gminnej ewidencji zabytków na obszarze Powiatu Włocławskiego oraz jej wysokość.

Umowy zostały zawarte z następującymi podmiotami:

1. Parafia Rzymsko-Katolicka pw. Św. Jana Chrzciciela w Lubrańcu,
2. Parafia Rzymsko-Katolicka pw. Św. Jakuba Apostoła w Chełmicy Dużej,
3. Parafia Rzymsko-Katolicka pw. Narodzenia Najświętszej Maryi Panny w Zgłowiączce,
4. Parafia Rzymsko-Katolicka pw. Św. Józefa w Szpetalu Górnym,
5. Parafia Rzymsko-Katolicka pw. NMP w Izbicy Kujawskiej,
6. Parafia Rzymsko-Katolicka pw. Najświętszego Serca Pana Jezusa w Lubieniu Kujawskim,
7. Parafia Rzymsko-Katolicka pw. Św. Marii Magdaleny w Grabkowie,
8. Parafia Rzymsko-Katolicka pw. Św. Prokopa w Kłóbce,
9. Parafia Przemienienia Pańskiego w Wieńcu,
10. Parafia Rzymsko-Katolicka pw. Św. Stanisława Biskupa Męczennika w Brześciu Kujawskim,
11. Parafia Rzymsko-Katolicka pw. Św. Dominika w Chodczu,
12. Parafia Rzymsko-Katolicka pw. Św. Stanisława B.M. w Modzerowie,
13. Parafia Rzymsko-Katolicka Świętej Trójcy w Dąbiu Kujawskim.

**Łączna wartość dotacji – 299.000,00 zł.**

**Fotografia 18. Parafia Rzymsko-Katolicka pw. Św. Prokopa w Klóbce - realizacja zadania remontowego pn. „Wykonanie drogi procesyjnej wokół kościoła- etap III.**



**Fotografia 19. Parafia Rzymsko-Katolicka pw. Św. Dominika w Chodczu - realizacja zadania remontowego pn. Remont konserwatorski budynków cmentarnych w Chodczu.**



**Fotografia 20. Parafia Rzymsko-Katolicka pw. Najświętszego Serca Pana Jezusa w Lubieniu Kujawskim - realizacja zadania remontowego pn. „Prace konserwatorskie na elewacjach kościoła- etap VI”.**



## **18. Program ochrony środowiska dla powiatu włocławskiego na lata 2021-2024 z perspektywą na lata 2025 – 2028**

„Program Ochrony Środowiska dla Powiatu Włocławskiego na lata 2021 – 2024 z perspektywą na lata 2025 - 2028” został opracowany zgodnie z zapisami ustawy z dnia 27 kwietnia 2001 r. Prawo ochrony środowiska (Dz. U. z 2022 r. poz. 2556 z późn. zm.) jako narzędzie polityki ochrony środowiska na terenie powiatu ochrony środowiska to stworzenie warunków do działań związanych z ochroną środowiska i zrównoważonym rozwojem, czyli takim rozwojem powiatu, który będzie zarówno rozwojem gospodarczym, rozwojem ekonomicznym i rozwojem ekologicznym.

Program ochrony środowiska jest podstawowym instrumentem do realizacji zadań własnych i koordynowanych w zakresie ochrony środowiska, które będą w całości lub w części finansowane ze środków będących w dyspozycji powiatu.

### **Wnioski wyciągnięte w ramach opracowanego Programu Ochrony Środowiska:**

Głównym problemem w zakresie zanieczyszczenia powietrza w Powiecie Włocławskim, jest emisja niska związana ze stosowaniem paliw o niskiej jakości w gospodarstwach domowych oraz emisja związana z działalnością małych zakładów, które nie podlegają obowiązkowi posiadania pozwolenia na emisję do powietrza gazów i pyłów. Istotnym problemem są także zanieczyszczenia związane z komunikacją samochodową.

Najistotniejsze źródła hałasu na terenie powiatu włocławskiego to źródła komunikacyjne. Rolniczy charakter powiatu sprawia, iż na jego obszarze główną uciążliwością pod względem emisji hałasu stanowi intensywny ruch samochodowy, związany z przebiegającymi przez jego teren autostradą A1 i drogami krajowymi nr 62, 67 i 91 oraz drogami wojewódzkimi nr 252, nr 268, nr 265, nr 269 i nr 270. Hałas związany jest również

z ruchem lokalnym w miastach, na drogach dojazdowych do miasta Włocławek, nienależącego do powiatu włocławskiego oraz pomiędzy sąsiednimi miastami i miejscowościami.

Na terenie powiatu włocławskiego wartości promieniowania elektromagnetycznego od kilku lat utrzymują się na podobnym, niskim poziomie. W niektórych punktach osiągnięto wartości poniżej dolnego progu oznaczalności sondy (m.in. na terenie gminy Lubień Kujawski).

Powiat Włocławski w większości położony jest w granicach dużej jednostki hydrologicznej dorzecza środkowej Wisły. Jednak południowo zachodnia część powiatu należy do dorzecza Odry. Sieć hydrograficzną powiatu włocławskiego tworzą rzeki: Chodeczka, Lubieńka, Rakutówka, Ruda i Zuzanka. Wisła stanowi północną granicę Powiatu Włocławskiego.

Stan wód podziemnych w punktach pomiarowych na terenie powiatu określono jako wody dobrej i zadowalającej jakości.

Na terenie powiatu włocławskiego występują złoża węgla brunatnego, soli kamiennej, kredy jeziornej i kredy piszącej, piasków i żwirów, piasków kwarcowych, surowców ilastych oraz torfu. Na omawianym obszarze występują również złoża solanek, wód leczniczych i termalnych.

Na terenie powiatu włocławskiego dominują gleby brunatnoziemne i bielicoziemne. Występują także czarne ziemie. Gleby brunatnoziemne reprezentowane są przez dwa typy gleb, gleby brunatne i gleby płowe. Gleby brunatne występują głównie na Wysoczyźnie Dobrzyńskiej w pasie między Włocławkiem a Dobrzyniem i na Wysoczyźnie Kujawskiej w okolicach Pojezierza Chodeckiego. Charakteryzują się wyrównanymi właściwościami fizykochemicznymi. Gleby płowe dominują w obrębie płaskiej Wysoczyzny Kujawskiej ciągnąc się szerokim pasem od Aleksandrowa Kujawskiego po Pojezierze Chodeckie. Są one na ogół kwaśne. Występuje na nich okresowemu stagnowaniu wód opadowych. Czarne ziemie występują głównie w pasie od Brześcia Kujawskiego i Radziejowa po Inowrocław. Noszą nazwę czarnych ziem kujawskich. Gleby bielicoziemne są to głównie gleby leśne występujące w Kotlinie Włocławskiej.

Powierzchnia lasów na terenie powiatu włocławskiego wynosi 27 671,48 ha, co daje lesistość na poziomie 18,78%. Wskaźnik lesistości dla omawianego obszaru jest niższy od średniej krajowej, która wynosi 30%. Stopień zalesienia poszczególnych gmin jest bardzo zróżnicowany. Do najbardziej zalesionych gmin zaliczono gminę Włocławek oraz gminę Baruchowo. Najniższy poziom lesistości dotyczy gminy Chocień.

W 2022 r. udzielono dotacje na Ochronę Środowiska:

- 1) Parafia Rzymskokatolicka pw. NMP Królowej Polski w Kruszyńcu udzielenie dotacji w wysokości 30.000,00 zł na zadanie pn. „Ochrona przyrody i dbałość o środowisko naturalne poprzez utworzenie parku zielonego na terenie parafii rzymskokatolickiej pw. NMP Królowej Polski w Kruszyńcu.

- 2) Parafia Rzymskokatolicka pw. Przemienienia Pańskiego w Wieńcu udzielenie dotacji w wysokości 30.000,00 zł na zadanie pn. „Przedsięwzięcie związane z ochroną przyrody, w tym urządzenie i utrzymanie terenów zielonych, zadrzewień oraz parków”.
- 3) Stowarzyszenie dla Rozwoju Gminy Chocień udzielenie dotacji w wysokości 29.604,54 zł na zadanie pn. „Nasadzenie drzew i krzewów w Choceniu jako forma ochrony przyrody”.

**Łączna wartość dotacji: 89 604,54 zł.**

## **19. Program zapobiegania przestępczości oraz ochrony bezpieczeństwa obywateli i porządku publicznego dla miasta włocławek i powiatu włocławskiego na lata 2019 – 2023 w części dotyczącej powiatu włocławskiego**

Program został przyjęty uchwałą nr IV/42/19 Rady Powiatu z dnia 27 lutego 2019 r. w sprawie programu zapobiegania przestępczości oraz ochrony bezpieczeństwa obywateli i porządku publicznego dla Miasta Włocławek i Powiatu Włocławskiego na lata 2019-2023 w części dotyczącej Powiatu Włocławskiego. Program ten jest programem otwartym. Każda nowa inicjatywa sformułowana w postaci programu kierunkowego lub działania inwestycyjnego może poszerzać zakres programu i po akceptacji obu samorządów, być wdrażana do realizacji. Ze względu na duży zakres przedsięwzięć oraz ich długofalowość, program należy traktować jako zadanie ciągłe, rozłożone na lata 2019 - 2023. Przedmiotowy program stanowi płaszczyznę współdziałania wszystkich podmiotów – służb, straży, inspekcji, instytucji oraz mieszkańców miasta i powiatu na rzecz szeroko rozumianego bezpieczeństwa obywateli naszego regionu. W ramach programu podejmowane są działania mające na celu: ograniczenie przestępczości, zmniejszenie poczucia zagrożenia mieszkańców, poprawę ochrony bezpieczeństwa mieszkańców.

Rada Powiatu we Włocławku podczas LI Sesji Rady Powiatu w dniu 03 marca 2023 r. przyjęła szczegółowe sprawozdania z realizacji programu w 2022 roku przedłożone przez odpowiednie służby i inspekcje tj.:

1. Raport roczny o stanie bezpieczeństwa w mieście i powiecie włocławskim i wynikach pracy Komendy Miejskiej Policji we Włocławku w 2022 r.,
2. Informację Komendanta Miejskiego Państwowej Straży Pożarnej we Włocławku o stanie bezpieczeństwa przeciwpożarowego, o zagrożeniach pożarowych i zabezpieczeniu powodziowym Powiatu Włocławskiego za 2022 rok wraz z realizacją „Programu zapobiegania przestępczości oraz ochrony bezpieczeństwa obywateli i porządku publicznego dla Miasta Włocławek i Powiatu Włocławskiego na lata 2019-2023” w części dotyczącej Powiatu Włocławskiego w 2022 roku,
3. Stan bezpieczeństwa sanitarnego Powiatu Włocławskiego w 2022 roku.



## **20. Powiatowy plan zarządzania kryzysowego**

Plan Zarządzania Kryzysowego Powiatu Włocławskiego jest elementem planowania cywilnego, opracowany został na podstawie art. 5 ustawy z dnia 26 kwietnia 2007 r. o zarządzaniu kryzysowym oraz Zarządzenia nr 15/2017 Wojewody Kujawsko – Pomorskiego z dnia 7 czerwca 2017 r. w sprawie wprowadzenia i stosowania zaleceń do powiatowych/miejskich planów zarządzania kryzysowego. Plan stworzono w celu zapewnienia społeczeństwu powiatu włocławskiego podstawowych warunków ochrony przed niebezpieczeństwami związanymi z występowaniem klęsk żywiołowych oraz innych zagrożeń powodowanych siłami natury lub działalnością człowieka. Plan umożliwił harmonijne współdziałanie wszystkich jednostek organizacyjnych administracji samorządowej działających na obszarze powiatu i sprawne kierowanie ich działalnością w zakresie zapobiegania zagrożeniu życia, zdrowia lub mienia oraz zagrożeniom środowiska, bezpieczeństwa państwa i utrzymania porządku publicznego, ochrony praw obywatelskich, a także zapobiegania klęskom żywiołowym i innym nadzwyczajnym zagrożeniom oraz zwalczania i usuwania ich skutków na zasadach określonych w ustawach. Plan był spójny z innymi planami sporządzonymi w tym zakresie.

Członkowie Powiatowego Zespołu Zarządzania Kryzysowego realizują w trakcie jego prac swoje statutowe zadania i obowiązki. Realizacja statutowych zadań i obowiązków przez członków Zespołu ma zapewnić bezkolizyjne i efektywne współdziałanie wszystkich jednostek organizacyjnych w zakresie zapobiegania, przygotowania, reagowania i odbudowy w sytuacji kryzysowej, stanie klęski żywiołowej obejmującej jedno lub więcej zagrożeń, a także zapewnić współdziałanie z siłami i środkami z innych powiatów.

## **21. Powiatowy program przeciwdziałania przemocy w rodzinie oraz ochrony ofiar przemocy w rodzinie w powiecie włocławskim na lata 2021-2025**

Program przyjęty został uchwałą nr XXXI/263/21 Rady Powiatu we Włocławku w dniu 29 lipca 2021 r. Wszelkie cele i działania zaplanowane do realizacji w ramach niniejszego Programu mają służyć poprawie sytuacji rodzin doznających przemocy jak i ochronie rodzin zagrożonych przemocą. Aby efektywnie zapobiegać problemowi przemocy w rodzinie i zwalczać zachowania przemocowe, niezbędne jest stworzenie spójnego i wielopoziomowego systemu pomocy osobom uwikłanym w przemoc, systemu opartego o aktywizację i rozwój zasobów lokalnych, zwłaszcza liczby dostępnych form pomocy oraz specjalistów.

Celem głównym programu jest zwiększenie skuteczności działań na rzecz przeciwdziałania przemocy w rodzinie oraz ochrony ofiar przemocy w rodzinie.

Cele szczegółowe:

1. Podnoszenie kompetencji służb i przedstawicieli podmiotów realizujących działania z zakresu przeciwdziałania przemocy w rodzinie;
2. Zwiększenie skuteczności działań w zakresie udzielania pomocy ofiarom przemocy w rodzinie;
3. Zwiększenie skuteczności podejmowanych działań wobec sprawców przemocy w rodzinie;
4. Zwiększenie wiedzy z zakresu przemocy oraz podniesienie poziomu świadomości i wrażliwości społecznej na temat przemocy.

## **22. Powiatowy program działań profilaktycznych mających na celu udzielenie specjalistycznej pomocy, zwłaszcza w zakresie promowania i wdrożenia prawidłowych metod wychowawczych w stosunku do dzieci w rodzinach zagrożonych przemocą w rodzinie w powiecie włocławskim na lata 2021-2025**

Program przyjęty został uchwałą nr XXXI/262/21 Rady Powiatu we Włocławku w dniu 29 lipca 2021 r. Powiatowy Program Profilaktyczny zakłada tworzenie kompleksowego systemu wsparcia dla dzieci, rodzin, a przede wszystkim ofiar przemocy w rodzinie.

Głównym celem programu jest zmniejszenie skali przemocy w rodzinie w Powiecie Włocławskim poprzez podejmowanie działań profilaktycznych w rodzinach z tzw. Grupy ryzyka. Istotnym celem jest podejmowanie kompleksowych działań mających na celu udzielenie specjalistycznej pomocy ofiarom, jak również promowanie i wdrażanie prawidłowych metod wychowawczych w stosunku do dzieci w rodzinach zagrożonych przemocą domową. W celu osiągnięcia zamierzonych celów szczegółowych konieczna będzie współpraca różnych instytucji, placówek i organizacji pozarządowych, które swoimi działaniami wspierają osoby i rodziny doświadczające przemocy domowej. Zakładając, że realizacja niniejszego programu będzie stanowiła wspólny strategiczny plan działań wobec problemu przemocy w rodzinie i będzie przebiegać wielopoziomowo we wszystkich instytucjach i organizacjach zobligowanych, oczekuje się, iż przyczyni się on do usprawnienia systemu przeciwdziałania przemocy, ograniczenia zjawiska przemocy i towarzyszących mu innych zjawisk patologicznych oraz poprawy kondycji rodzin. Program ma charakter otwarty i będzie aktualizowany w miarę pojawiających się potrzeb. W lokalnym systemie działań w obszarze rozwiązywania problemów społecznych rodziny należy brać pod uwagę inne podmioty i instytucje. Tak rozumiany program stanowi pełne i kompleksowe ujęcie systemu wsparcia i pomocy dla rodzin, a zwłaszcza ofiar przemocy domowej.

Głównym celem programu jest zmniejszenie skali przemocy w rodzinie w Powiecie Włocławskim poprzez podejmowanie działań profilaktycznych mających na celu udzielenie specjalistycznej pomocy, zwłaszcza w zakresie promowania i wdrażania prawidłowych metod

wychowawczych w stosunku do dzieci w rodzinach zagrożonych przemocą domową.  
Cele szczegółowe:

- 1) prowadzenie działań o charakterze profilaktyczno – wychowawczo – edukacyjnym skierowanych do rodzin i społeczności lokalnej;
- 2) zapewnienie specjalistycznej pomocy dzieciom w rodzinach zagrożonych przemocą w rodzinie;
- 3) wspomaganie rodzin z problemami opiekuńczo - wychowawczymi w prawidłowym pełnieniu ról społecznych;
- 4) upowszechnianie informacji o instytucjach pomocowych.

Zakładane rezultaty:

- 1) zmniejszenie skali przemocy w rodzinie;
- 2) poprawa wydolności wychowawczej rodzin dotkniętych oraz zagrożonych przemocą;
- 3) podniesienie poziomu wiedzy rodziców na temat prawidłowych metod wychowawczych;
- 4) wzmocnienie rodziny w wypełnianiu swoich zadań;
- 5) udzielenie specjalistycznej pomocy dzieciom i młodzieży zagrożonej przemocą;
- 6) wzrost świadomości społecznej w zakresie możliwości uzyskania wsparcia i pomocy ze strony instytucji na terenie powiatu.

## **23. Powiatowy program działań na rzecz osób niepełnosprawnych na lata 2016 – 2025**

Program przyjęty został uchwałą nr XV/145/16 Rady Powiatu we Włocławku z dnia 12 maja 2016 r. w sprawie przyjęcia Powiatowego Programu Działań na Rzecz Osób Niepełnosprawnych na lata 2016-2025. Program wyznacza założenia polityki samorządu powiatu włocławskiego w zakresie rehabilitacji społecznej, zawodowej i zatrudnianiu oraz przestrzeganiu praw osób niepełnosprawnych. Tym samym stanowi uporządkowany zbiór celów tworzących system wspierania niepełnosprawnych mieszkańców powiatu. Jest on wyznacznikiem kierunków działania i może stanowić podstawę do tworzenia bardziej szczegółowych projektów działań. Działania na rzecz osób niepełnosprawnych są zadaniem ogólnospołecznym oraz ważnym elementem polityki i pomocy społecznej realizowanej przez powiat. Prowadzone są przez:

1. Powiatowe Centrum Pomocy Rodzinie we Włocławku w zakresie:
  - 1) kształtowania i rozwijania świadomości społecznej w zakresie dostrzegania i rozumienia problemów osób niepełnosprawnych;
  - 2) zwiększania dostępu do zaopatrzenia w przedmioty ortopedyczne, środki pomocnicze i sprzęt rehabilitacyjny;
  - 3) likwidacji barier architektonicznych, technicznych i w komunikowaniu się;
  - 4) zapewnienia osobom niepełnosprawnym dostępu do dóbr i usług umożliwiających;
  - 5) pełne uczestnictwo w życiu społecznym;

- 6) zapewnienia osobom niepełnosprawnym pełnego dostępu do kultury, sportu, rekreacji i turystyki;
  - 7) zwiększenia aktywności zawodowej osób niepełnosprawnych;
  - 8) zapewnienia konsultacji społecznej wszystkich działań dotyczących osób niepełnosprawnych w fazie ich planowania, wdrażania oraz ewaluacji z samorządną reprezentacją środowiska;
2. Powiatowy Urząd Pracy we Włocławku w zakresie:
- 1) poradnictwa i doradztwa zawodowego dla osób niepełnosprawnych;
  - 2) opracowania i rozpowszechniania ulotek i broszur informacyjnych dla pracodawców mogących zatrudnić osoby niepełnosprawne;
  - 3) organizację szkoleń zawodowych i przekwalifikowujących,
  - 4) objęcia szerokiej grupy osób niepełnosprawnych zarejestrowanych w PUP formą warsztatową z zakresu nauki umiejętności poszukiwania pracy i utrzymywania zatrudnienia;
  - 5) włączenia organizacji pozarządowych w realizację zadań z zakresu rehabilitacji zawodowej osób niepełnosprawnych;
  - 6) promowania wśród pracodawców zatrudniania osób niepełnosprawnych;
  - 7) realizacji na rzecz osób niepełnosprawnych studiów podyplomowych i staży;
  - 8) wspierania działań integrujących środowisko osób niepełnosprawnych, bieżącego informowania osób niepełnosprawnych o działaniach do nich kierowanych;
  - 9) wspierania inicjatyw, dotyczących osób niepełnosprawnych, wnoszonych przez reprezentację środowiska;
  - 10) promocji pracy społecznej osób działających w organizacjach pozarządowych.

W 2022 r. Powiatowe Centrum Pomocy Rodzinie oraz Powiatowego Urzędu Pracy starał się, aby skala, zakres i sposób interwencji podejmowanych na rzecz osób niepełnosprawnych nie odbiegała od lat poprzednich zarówno w zakresie udzielanego wsparcia finansowego, jak i pośrednictwa pracy, a także w innych sferach aktywizacji.

Rada Powiatu we Włocławku podczas LI Sesji Rady Powiatu w dniu 03 marca 2023 r. przyjęła szczegółowe sprawozdania z realizacji programu Powiatowego Programu Działań na Rzecz Osób Niepełnosprawnych na lata 2016-2025 za rok 2022.

## **24. Program promocji zatrudnienia oraz aktywizacji lokalnego rynku pracy na lata 2021 - 2027**

Program to swoisty, wieloaspektowy i wieloletni plan działania, uwzględniający lokalne strategie, który zmierza m.in. do niwelowania poziomu bezrobocia, pobudzania aktywności zawodowej mieszkańców, promocji edukacji i rozwijania kompetencji, zagospodarowania zasobów pracy, wsparcia dla przedsiębiorczości oraz inspirowania powstawania nowych podmiotów gospodarczych. Program nie ogranicza się do kwestii bezrobocia. Określa cele strategiczne, które należy osiągnąć we wszystkich wspomnianych

powyżej obszarach: od ewidencjonowania bezrobocia, po stymulowanie rozwoju gospodarczego. Podmiotem, odpowiedzialnym za działania i projekty zmierzające do uzyskania tych celów, jest Powiatowy Urząd Pracy we Włocławku. Jednakże, w myśl jednego z wątków przewodnich Programu, realizacja przyjętych celów odbywać się będzie w ramach ścisłej współpracy instytucjonalnej. Cele Programu nie zostaną osiągnięte wyłącznie przez samodzielne działanie PUP, lecz poprzez inicjowanie współdziałania PUP z innymi organizacjami, co ma prowadzić do osiągnięcia efektu synergii. Organy lokalnej administracji, a zwłaszcza instytucje wsparcia społecznego, powinny kooperować, aby skutecznie realizować zaplanowaną politykę społeczną. Szczegółowe sprawozdanie z realizacji Programu promocji zatrudnienia i aktywizacji lokalnego rynku pracy za rok 2022 zostało przedłożone Radzie Powiatu we Włocławku podczas LI Sesji Rady Powiatu w dniu 03 marca 2023 r.

## V. REALIZACJA UCHWAŁ RADY POWIATU

Poniżej znajduje się zbiorcze zestawienie podjętych uchwał w 2022 roku. Wskazano status danej uchwały: Z – zrealizowana, N – niezrealizowana, T – w trakcie realizacji. Uchwały zostały uporządkowane według daty ich podjęcia.

**Tabela 15. Realizacja uchwał Rady Powiatu we Włocławku w 2022 r.**

L.p.	Numer uchwały	Data podjęcia uchwały	Opis uchwały	Sposób realizacji
1.	XXXVIII/315/22	31.01.2022 r.	w sprawie wyrażenia zgody Samodzielnemu Publicznemu Zespołowi Przychodni Specjalistycznych we Włocławku na zrzeczenie się własności nieruchomości na rzecz Powiatu Włocławskiego	Z
2.	XXXVIII/316/22	31.01.2022 r.	w sprawie wyrażenia zgody Samodzielnemu Publicznemu Zespołowi Przychodni Specjalistycznych we Włocławku na zrzeczenie się własności nieruchomości rzecz Powiatu Włocławskiego	Z
3.	XXXVIII/317/22	31.01.2022 r.	w sprawie wyrażenia zgody Samodzielnemu Publicznemu Zespołowi Przychodni Specjalistycznych we Włocławku na zrzeczenie się własności nieruchomości na rzecz Powiatu Włocławskiego	Z
4.	XXXVIII/318/22	31.01.2022 r.	w sprawie zamiaru przekształcenia Powiatowego Centrum Kształcenia Zawodowego w Lubieńcu	Z
5.	XXXVIII/319/22	31.01.2022 r.	w sprawie zamiaru przekształcenia Branżowej Szkoły I Stopnia w Lubieńcu	Z

6.	XXXVIII/320/22	31.01.2022 r.	w sprawie zamiaru przekształcenia Branżowej Szkoły II Stopnia w Lubieńcu	Z
7.	XXXVIII/321/22	31.01.2022 r.	w sprawie zamiaru przekształcenia Technikum w Lubieńcu	Z
8.	XXXVIII/322/22	31.01.2022 r.	w sprawie zamiaru przekształcenia Szkoły Policealnej w Lubieńcu	Z
9.	XXXVIII/323/22	31.01.2022 r.	w sprawie zamiaru przekształcenia Powiatowego Centrum Kształcenia Zawodowego i Ustawicznego w Lubieńcu	Z
10.	XXXVIII/324/22	31.01.2022 r.	zmieniająca uchwałę w sprawie uchwalenia Wieloletniej Prognozy Finansowej Powiatu Włocławskiego na lata 2022 – 2029	Z
11.	XXXVIII/325/22	31.01.2022 r.	zmieniająca uchwałę w sprawie uchwalenia budżetu Powiatu Włocławskiego na rok 2022.	Z
12.	XXXVIII/326/22	31.01.2022 r.	w sprawie wyrażenia woli utworzenia stowarzyszenia z gminami wchodzącymi w skład Miejskiego Obszaru Funkcjonalnego Włocławka oraz Miastem Włocławek	Z
13.	XXXIX/327/22	03.03.2022 r.	w sprawie określenia zadań, na które przeznaczają środki Państwowego Funduszu Rehabilitacji Osób Niepełnosprawnych w 2022 roku.	Z
14.	XXXIX/328/22	03.03.2022 r.	w sprawie przyznania w roku 2022 dotacji na prace konserwatorskie, restauratorskie lub roboty budowlane przy zabytkach wpisanych do rejestru zabytków lub znajdujących się w gminnej ewidencji zabytków na obszarze Powiatu Włocławskiego oraz jej wysokość.	Z
15.	XXXIX/329/22	03.03.2022 r.	w sprawie odmowy przyznania w roku 2022 dotacji na prace konserwatorskie, restauratorskie lub roboty budowlane przy zabytkach wpisanych do rejestru zabytków lub znajdujących się w gminnej ewidencji zabytków na obszarze Powiatu Włocławskiego.	Z

16.	XXXIX/330/22	03.03.2022 r.	zmieniająca uchwałę w sprawie uchwalenia Wieloletniej Prognozy Finansowej Powiatu Włocławskiego na lata 2022 – 2029	Z
17.	XXXIX/331/22	03.03.2022 r.	zmieniająca uchwałę w sprawie uchwalenia budżetu Powiatu Włocławskiego na rok 2022.	Z
18.	XL/332/22	09.03.2022 r.	w sprawie przekształcenia Powiatowego Centrum Kształcenia Zawodowego i Ustawicznego w Lubieńcu	Z
19.	XL/333/22	09.03.2022 r.	w sprawie przekształcenia Szkoły Policealnej w Lubieńcu	Z
20.	XL/334/22	09.03.2022 r.	w sprawie przekształcenia Technikum w Lubieńcu	Z
21.	XL/335/22	09.03.2022 r.	w sprawie przekształcenia Branżowej Szkoły I Stopnia w Lubieńcu	Z
22.	XL/336/22	09.03.2022 r.	w sprawie przekształcenia Branżowej Szkoły II Stopnia w Lubieńcu	Z
23.	XL/337/22	09.03.2022 r.	w sprawie przekształcenia Powiatowego Centrum Kształcenia Zawodowego w Lubieńcu	Z
24.	XL/338/22	09.03.2022 r.	zmieniająca uchwałę w sprawie uchwalenia Wieloletniej Prognozy Finansowej Powiatu Włocławskiego na lata 2022 – 2029	Z
25.	XL/339/22	09.03.2022 r.	zmieniająca uchwałę w sprawie uchwalenia budżetu Powiatu Włocławskiego na rok 2022.	Z
26.	XLI/340/22	28.04.2022 r.	w sprawie przyjęcia od Wojewody Kujawsko – Pomorskiego zadań publicznych z zakresu administracji rządowej dotyczących kwalifikacji wojskowej na terenie Powiatu Włocławskiego w 2022 roku	Z
27.	XLI/341/22	28.04.2022 r.	zmieniająca uchwałę w sprawie uchwalenia Wieloletniej Prognozy Finansowej Powiatu Włocławskiego na lata 2022 – 2029	Z
28.	XLI/342/22	28.04.2022 r.	zmieniająca uchwałę w sprawie uchwalenia budżetu Powiatu Włocławskiego na rok 2022.	Z



29.	XXLI/343/22	28.04.2022 r.	w sprawie wyrażenia zgody na dokonanie zamiany nieruchomości stanowiącej własność Powiatu Włocławskiego na nieruchomość stanowiącą własność Skarbu Państwa oraz na nieodpłatne obciążenie nieruchomości Powiatu Włocławskiego służebnością gruntową	Z
30.	XXLII/344/22	10.05.2022 r.	zmieniająca uchwałę w sprawie uchwalenia Wieloletniej Prognozy Finansowej Powiatu Włocławskiego na lata 2022 – 2029	Z
31.	XXLII/345/22	10.05.2022 r.	zmieniająca uchwałę w sprawie uchwalenia budżetu Powiatu Włocławskiego na rok 2022.	Z
32.	XXLIII/346/22	27.05.2022 r.	w sprawie zatwierdzenia sprawozdania finansowego Samodzielnego Publicznego Zespołu Przychodni Specjalistycznych we Włocławku za 2021 r.	Z
33.	XXLIII/347/22	27.05.2022 r.	w sprawie udzielenia Zarządowi Powiatu we Włocławku wotum zaufania	Z
34.	XXLIII/348/22	27.05.2022 r.	w sprawie zatwierdzenia sprawozdania finansowego wraz ze sprawozdaniem z wykonania budżetu Powiatu Włocławskiego za 2021 r.	Z
35.	XXLIII/349/22	27.05.2022 r.	w sprawie absolutorium z tytułu wykonania budżetu Powiatu Włocławskiego za 2021 r.	Z
36.	XXLIII/350/22	27.05.2022 r.	zmieniająca uchwałę w sprawie określenia zadań, na które przeznaczają środki Państwowego Funduszu Rehabilitacji Osób Niepełnosprawnych w 2022 roku.	Z
37.	XXLIII/351/22	27.05.2022 r.	zmieniająca uchwałę w sprawie uchwalenia Wieloletniej Prognozy Finansowej Powiatu Włocławskiego na lata 2022 – 2029	Z
38.	XXLIII/352/22	27.05.2022 r.	zmieniająca uchwałę w sprawie uchwalenia budżetu Powiatu Włocławskiego na rok 2022.	Z
39.	XXLIV/353/22	30.06.2022 r.	w sprawie wyrażenia zgody na oddanie w dzierżawę/najem na czas określony, do 5 lat pomieszczeń na prowadzenie laboratorium	T

			analizy przy ul. Wyszyńskiego /bud. E/ przez wyłoniony w drodze konkursu podmiot świadczący usługi diagnostyczne.	
40.	XLIV/354/22	30.06.2022 r.	w sprawie oceny sytuacji ekonomiczno-finansowej Samodzielnego Publicznego Zespołu Przychodni Specjalistycznych we Włocławku za 2021 r.	Z
41.	XLIV/355/22	30.06.2022 r.	w sprawie ustalenia planu sieci publicznych szkół ponadpodstawowych mających siedzibę na obszarze Powiatu Włocławskiego	Obowiązujący akt prawa miejscowego
42.	XLIV/356/22	30.06.2022 r.	zmieniająca uchwałę w sprawie uchwalenia Wieloletniej Prognozy Finansowej Powiatu Włocławskiego na lata 2022 – 2029	Z
43.	XLIV/357/22	30.06.2022 r.	zmieniająca uchwałę w sprawie uchwalenia budżetu Powiatu Włocławskiego na rok 2022.	Z
44.	XLV/358/22	03.08.2022 r.	w sprawie wyrażenia zgody na zawarcie kolejnej umowy dzierżawy z dotychczasowym dzierżawcą oraz wyrażenia zgody na odstąpienie od obowiązku przetargowego trybu zawarcia umowy dzierżawy	Z
45.	XLV/359/22	03.08.2022 r.	zmieniająca uchwałę w sprawie zapewnienia wspólnej obsługi	Z
46.	XLV/360/22	03.08.2022 r.	zmieniająca uchwałę w sprawie zasad rozliczania tygodniowego obowiązkowego wymiaru godzin zajęć nauczycieli, dla których ustalony plan zajęć jest różny w poszczególnych okresach roku szkolnego, zasad udzielania i rozmiaru obniżek dla nauczycieli, którym powierzono stanowiska kierownicze oraz tygodniowego obowiązkowego wymiaru godzin zajęć nauczycieli szkół niewymienionych w art. 42 ust. 3 ustawy z dnia 26 stycznia 1982 roku – Karta Nauczyciela.	Obowiązujący akt prawa miejscowego
47.	XLV/361/22	03.08.2022 r.	zmieniająca uchwałę w sprawie uchwalenia Wieloletniej Prognozy Finansowej Powiatu Włocławskiego na lata 2022 – 2029	Z

48.	XLV/362/22	03.08.2022 r.	zmieniająca uchwałę w sprawie uchwalenia budżetu Powiatu Włocławskiego na rok 2022.	Z
49.	XLVI/363/22	28.09.2022 r.	w sprawie przyjęcia informacji Zarządu Powiatu we Włocławku o przebiegu wykonania budżetu Powiatu Włocławskiego za I półrocze 2022 roku oraz informacji o kształtowaniu się wieloletniej prognozy finansowej Powiatu Włocławskiego na lata 2022-2029	Z
50.	XLVI/364/22	28.09.2022 r.	zmieniająca uchwałę w sprawie określenia zadań, na które przeznaczają środki Państwowego Funduszu Rehabilitacji Osób Niepełnosprawnych w 2022 roku.	Z
51.	XLVI/365/22	28.09.2022 r.	w sprawie przekazania Gminie Fabianki oświetlenia ulicznego w ciągu drogi powiatowej nr 2737C Cyprianka – Wielgie	Z
52.	XLVI/366/22	28.09.2022 r.	w sprawie wyrażenia zgody na przekazanie przez Powiat Włocławski Gminie Baruchowo zadań związanych z zimowym utrzymaniem dróg powiatowych oraz ulic leżących w ciągach tych dróg w sezonie zimowym 2022/2023.	Z
53.	XLVI/367/22	28.09.2022 r.	w sprawie wyrażenia zgody na przekazanie przez Powiat Włocławski Gminie Chocień zadań związanych z zimowym utrzymaniem dróg powiatowych oraz ulic leżących w ciągach tych dróg w sezonie zimowym 2022/2023.	Z
54.	XLVI/368/22	28.09.2022 r.	w sprawie wyrażenia zgody na przekazanie przez Powiat Włocławski Gminie Chodecz zadań związanych z zimowym utrzymaniem dróg powiatowych oraz ulic leżących w ciągach tych dróg w sezonie zimowym 2022/2023.	Z
55.	XLVI/369/22	28.09.2022 r.	w sprawie wyrażenia zgody na przekazanie przez Powiat Włocławski Gminie Fabianki zadań związanych z zimowym utrzymaniem dróg powiatowych oraz ulic leżących w ciągach tych dróg w sezonie zimowym 2022/2023	Z

56.	XLVI/370/22	28.09.2022 r.	w sprawie wyrażenia zgody na przekazanie przez Powiat Włocławski Gminie Lubanie zadań związanych z zimowym utrzymaniem dróg powiatowych oraz ulic leżących w ciągach tych dróg w sezonie zimowym 2022/2023	Z
57.	XLVI/371/22	28.09.2022 r.	w sprawie wyrażenia zgody na przekazanie przez Powiat Włocławski Gminie Miasto Kowal zadań związanych z zimowym utrzymaniem dróg powiatowych oraz ulic leżących w ciągach tych dróg w sezonie zimowym 2022/2023.	Z
58.	XLVI/372/22	28.09.2022 r.	w sprawie pozostawienia bez rozpatrzenia ponownej petycji dotyczącej „strefy ciszy” na Jeziorze Ługowiska	Z
59.	XLVI/373/22	28.09.2022 r.	w sprawie przystąpienia do utworzenia Stowarzyszenia WŁOF – Zintegrowane Inwestycje Terytorialne Miejskiego Obszaru Funkcjonalnego Włocławka	Z
60.	XLVI/374/22	28.09.2022 r.	zmieniająca uchwałę w sprawie uchwalenia Wieloletniej Prognozy Finansowej Powiatu Włocławskiego na lata 2022 – 2029	Z
61.	XLVI/375/22	28.09.2022 r.	zmieniająca uchwałę w sprawie uchwalenia budżetu Powiatu Włocławskiego na rok 2022.	Z
62.	XLVII/376/22	09.11.2022 r.	w sprawie zmiany nazwy Samodzielnego Publicznego Zespołu Przychodni Specjalistycznych we Włocławku i nadania Statutu Powiatowemu Centrum Zdrowia – Samodzielnemu Publicznemu Zespołowi Przychodni Specjalistycznych we Włocławku	Obowiązujący akt prawa miejscowego
63.	XLVII/377/22	09.11.2022 r.	w sprawie ustalenia stawek opłat za usunięcie pojazdów z dróg położonych na obszarze powiatu włocławskiego i ich parkowanie na parkingu strzeżonym oraz wysokości kosztów powstałych w wyniku odstąpienia od usunięcia pojazdu na 2023 r.	Obowiązujący akt prawa miejscowego
64.	XLVII/378/22	09.11.2022 r.	w sprawie wyznaczenia linii komunikacyjnych w publicznym transporcie zbiorowym, dla których organizatorem jest Powiat	T

			Włocławski oraz wyrażenia zgody na zawarcie umowy o świadczenie usług w zakresie publicznego transportu zbiorowego.	
65.	XLVII/379/22	09.11.2022 r.	w sprawie ustalenia wysokości opłat za usunięcie i przechowywanie statków lub obiektów pływających w 2023 r.	Obowiązujący akt prawa miejscowego
66.	XLVII/380/22	09.11.2022 r.	w sprawie przystąpienia Powiatu Włocławskiego do Kujawsko-Pomorskiego Stowarzyszenia Samorządowego „Salutaris”	Z
67.	XLVII/381/22	09.11.2022 r.	w sprawie likwidacji Związku Powiatów Województwa Kujawsko – Pomorskiego	Z
			w sprawie likwidacji Związku Powiatów Województwa Kujawsko – Pomorskiego	Z
68.	XLVII/382/22	09.11.2022 r.	w sprawie uchwalenia rocznego „Programu współpracy Powiatu Włocławskiego z organizacjami pozarządowymi oraz innymi podmiotami wymienionymi w art. 3 ust. 3 ustawy o działalności pożytku publicznego i o wolontariacie na 2023 rok”	T
69.	XLVII/383/22	09.11.2022 r.	w sprawie uchwalenia regulaminu wynagradzania nauczycieli zatrudnionych w szkołach i placówkach, dla których organem prowadzącym jest Powiat Włocławski	Obowiązujący akt prawa miejscowego
70.	XLVII/384/22	09.11.2022 r.	zmieniająca uchwałę w sprawie uchwalenia Wieloletniej Prognozy Finansowej Powiatu Włocławskiego na lata 2022 – 2029	Z
71.	XLVII/385/22	09.11.2022 r.	zmieniająca uchwałę w sprawie uchwalenia budżetu Powiatu Włocławskiego na rok 2022.	Z
72.	XLVIII/386/22	15.12.2022 r.	zmieniająca uchwałę w sprawie określenia zadań, na które przeznaczają środki Państwowego Funduszu Rehabilitacji Osób Niepełnosprawnych w 2022 roku.	Z
73.	XLVIII/387/22	15.12.2022 r.	zmieniająca uchwałę w sprawie uchwalenia Wieloletniej Prognozy Finansowej Powiatu Włocławskiego na lata 2022 – 2029	Z

74.	XLVIII/388/22	15.12.2022 r.	zmieniająca uchwałę w sprawie uchwalenia budżetu Powiatu Włocławskiego na rok 2022.	
75.	XLVIII/389/22	15.12.2022 r.	w sprawie uchwalenia Wieloletniej Prognozy Finansowej Powiatu Włocławskiego na lata 2023 – 2035	T
76.	XLVIII/390/22	15.12.2022 r.	w sprawie uchwalenia budżetu Powiatu Włocławskiego na rok 2023.	T
77.	XLVIII/391/22	15.12.2022 r.	w sprawie przyjęcia organizacji transportu zbiorowego w powiatowych przewozach pasażerskich o charakterze użyteczności publicznej	T
78.	XLVIII/392/22	15.12.2022 r.	w sprawie powierzenia Zarządowi Powiatu we Włocławku uprawnień do ustalania wysokości cen i opłat albo sposobu ustalania cen i opłat za usługi komunalne o charakterze użyteczności publicznej oraz za korzystanie z obiektów i urządzeń użyteczności publicznej	Obowiązujący akt prawa miejscowego
79.	XLIX/393/22	28.12.2022 r.	zmieniająca uchwałę w sprawie uchwalenia Wieloletniej Prognozy Finansowej Powiatu Włocławskiego na lata 2022 – 2029	Z
80.	XLIX/394/22	28.12.2022 r.	zmieniająca uchwałę w sprawie uchwalenia budżetu Powiatu Włocławskiego na rok 2022.	Z
81.	XLIX/395/22	28.12.2022 r.	w sprawie planu pracy Komisji Administracji, Bezpieczeństwa i Porządku Publicznego Rady Powiatu we Włocławku na rok 2023	T
82.	XLIX/396/22	28.12.2022 r.	w sprawie planu pracy Komisji Budżetu i Finansów Rady Powiatu we Włocławku na rok 2023	T
83.	XLIX/397/22	28.12.2022 r.	w sprawie planu pracy Komisji Edukacji, Kultury i Sportu Rady Powiatu we Włocławku na rok 2023	T
84.	XLIX/398/22	28.12.2022 r.	w sprawie planu pracy Komisji Infrastruktury i Rozwoju Rady Powiatu we Włocławku na rok 2023	T
85.	XLIX/399/22	28.12.2022 r.	w sprawie planu pracy i kontroli Komisji Rewizyjnej Rady Powiatu we Włocławku na rok 2023	T

86.	XLIX/400/22	28.12.2022 r.	w sprawie w sprawie planu pracy Komisji Rolnictwa i Ochrony Środowiska Rady Powiatu we Włocławku na rok 2023	T
87.	XLIX/401/22	28.12.2022 r.	w sprawie planu pracy Komisji Zdrowia i Spraw Społecznych Rady Powiatu we Włocławku na rok 2023	T
88.	XLIX/402/22	28.12.2022 r.	w sprawie planu pracy Rady Powiatu we Włocławku na rok 2023	T

## 1. Spis fotografii, rysunków, tabel i map

1. Fotografia 1. Obrady Rady Powiatu we Włocławku.
  2. Fotografia 2. Skład Zarządu Powiatu we Włocławku.
  3. Fotografia 3. Przebieg prac związany z budową Powiatowego Centrum Zdrowia.
  4. Fotografia 4. Uroczystość podpisania aktu erekcyjnego pod budowę Powiatowego Centrum Zdrowia we Włocławku.
  5. Fotografia 5. Rozbudowa drogi powiatowej nr 2928C Modlibórz - Kłóbka - Chodecz - etap II.
  6. Fotografia 6. Uroczyste otwarcie drogi powiatowej nr 2904C Szpetal Górny – Włocławek od km 1+002 do km 2+000, długość odc. 998 mb.
  7. Fotografia 7. Wizualizacja Powiatowego Centrum Sportu i Rekreacji w Kruszynie.
  8. Fotografia 8. Fotorelacja z Powiatowego Święta Kobiet.
  9. Fotografia 9. Fotorelacja z Festiwalu Smaków.
  10. Fotografia 10. Fotorelacja z Powiatowego Święta Kobiet.
  11. Fotografia 11. Fotorelacja z XXII Powiatowej Wystawy Stoły Wielkanocne na Kujawach w Izbicy Kujawskiej.
  12. Fotografia 12. Fotorelacja z Powiatowego Pikniku Strażackiego.
  13. Fotografia 13. Fotorelacja z Dożynek Wojewódzkich.
  14. Fotografia 14. Fotorelacja z XXII Powiatowa Wystawa Stoły Wigilijne na Kujawach
  15. Fotografia 15. Fotorelacja z VII Powiatowy Dzień Dziecka i Rodzicielstwa Zastępczego.
  16. Fotografia 16. Podpisanie umowy na opracowanie koncepcji funkcjonalno – przestrzennej oraz dokumentacji projektowo – kosztorysowej.
  17. Fotografia 17. Uczniowie Zespołu Szkół w Lubrańcu – Marysinie w Grecji.
  18. Fotografia 18. Parafia Rzymsko-Katolicka pw. Św. Prokopa w Kłóbce - realizacja zadania remontowego pn. „Wykonanie drogi procesyjnej wokół kościoła- etap III.
  19. Fotografia 19. Parafia Rzymsko-Katolicka pw. Św. Dominika w Chodczu - realizacja zadania remontowego pn. Remont konserwatorski budynków cmentarnych w Chodczu.
  20. Fotografia 20. Parafia Rzymsko-Katolicka pw. Najświętszego Serca Pana Jezusa w Lubieniu Kujawskim - realizacja zadania remontowego pn. „Prace konserwatorskie na elewacjach kościoła- etap VI”.
- 
1. Rysunek 1. Podział administracyjny - Powiat Włocławski,
- 
1. Tabela 1. Ogólna charakterystyka Powiatu Włocławskiego.
  2. Tabela 2. Działalność komisji Rady Powiatu we Włocławku w roku 2022.
  3. Tabela 3. Schemat realizacji budżetu powiatu włocławskiego w roku 2022 po wprowadzonych zmianach.
  4. Tabela 4. Realizacja dochodów budżetu powiatu w 2022 r. - wg. poszczególnych źródeł.
  5. Tabela 5. Kredyty oraz pożyczki zaciągnięte w roku 2022.
  6. Tabela 6. Ranking „Wspólnoty” podsumowujący wydatki inwestycyjne samorządów.
  7. Tabela 7. Dotacje celowe dla jednostek OSP z terenu Powiatu Włocławskiego w roku 2022 r.



8. Tabela 8. Liczba uczniów w roku 2022 z podziałem na typy szkół.
  9. Tabela 9. Nabory do szkół ponadpodstawowych w następujących latach.
  10. Tabela 10. Wyniki egzaminów maturalnych w 2022 r.
  11. Tabela 11. Domy Pomocy Społecznej prowadzone przez powiat włocławski w 2022 r.
  12. Tabela 12. Tabela Realizacja zadań wykonywanych przez Wydział Administracji Architektoniczno - Budowlanej w latach 2020-2022 r.
  13. Tabela 13. Najistotniejsze obszary działań w zakresie zadań Wydziału Komunikacji.
  14. Tabela 14. Bezrobocie w powiecie włocławskim i województwie w 2022 roku.
- 
1. Mapa 1. Sieć drogowa w powiecie włocławskim.